

A close-up photograph of a brick wall. The bricks are reddish-brown with some weathering and discoloration. A dark, semi-transparent horizontal band runs across the middle of the image, serving as a background for the text. The text is white and centered within this band.

Satakunnan alueprofiili
2025

Sisältö

Satakunnan alueprofiiliin vuonna 2025 liittyviä karttoja, taulukoita ja graafeja:

1. Hyvinvoinnin edistämisen näkökulmasta
2. Elinvoiman näkökulmasta



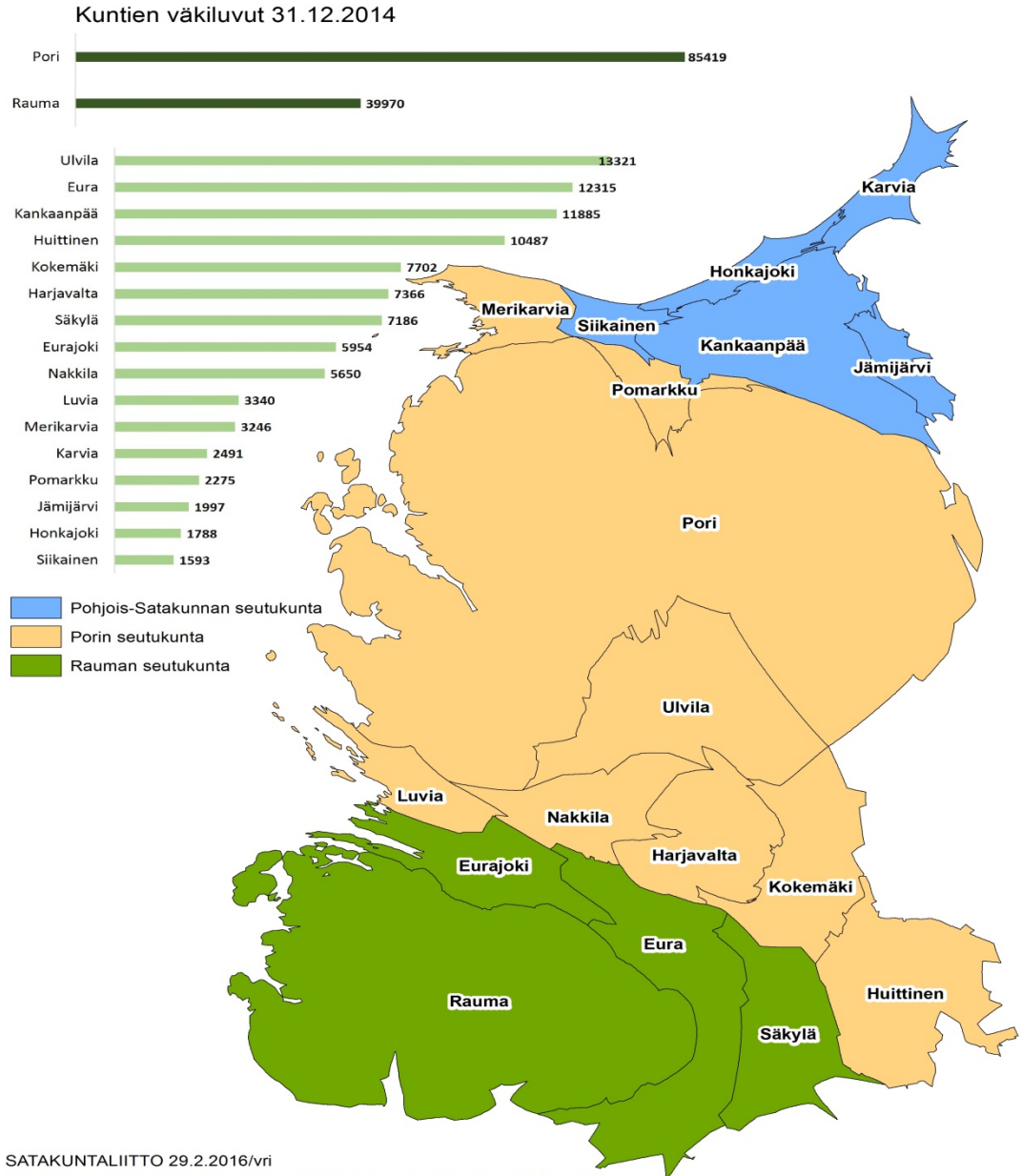
1.

**Hyvinvoinnin edistämisen
näkökulmasta 2025**

Satakunnan väestö kunnittain kartogrammina vuoden 2014 lopussa

- Koko maan kaikkien kuntien (317) keskimääräinen koko oli 17.308 asukasta ja mediaani 5.932 henkilöä vuoden 2014 lopussa
- Satakunnassa asui yhteensä noin 224.000 asukasta vuoden 2014 lopussa
- **Satakunta oli asukasluvultaan 7:nneksi suurin maakunta (18) vuoden 2014 lopussa!**
- Porissa ja Raumalla asui yhteensä 125.400 asukasta eli 56 % koko maakunnan asukkaista
- Porin seudulla asui yhteensä 138.807 (62 %), Rauman seudulla 65.424 (29,2 %) ja Pohjois-Satakunnan seudulla 19.752 (8,8 %) Satakunnan asukkaista

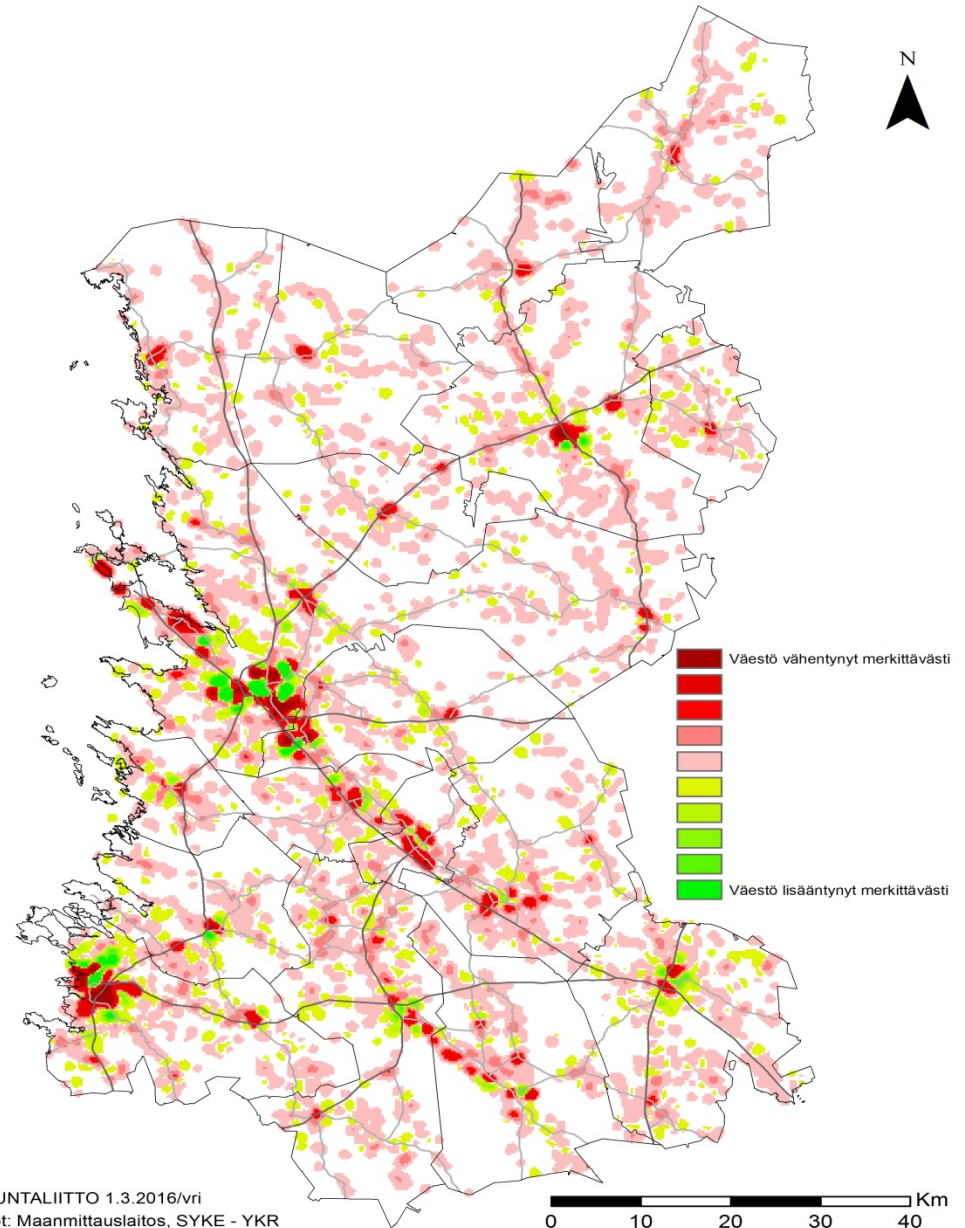
Satakunnan kuntien väestökartogrammi



Alueellinen väestönmuutos Satakunnassa keskipitkällä aikavälillä (1990-2014)

- Kartassa on tarkasteltu Satakunnan alueellista väestönmuutosta keskipitkällä aikavälillä vuosina 1990-2015
- **Satakunnan väestö väheni noin 17 000 asukkaalla vuosien 1990-2014 välisenä aikana**
- Satakunnan alueella väestö kasvoi lähinnä kuntien keskusta-alueilla tai niiden läheisyydessä olevien liikenneväylien varrella
- Satakunnan alueella väestö on vähentynyt lähinnä kuntien keskusta-alueen ulkopuolella ja haja-asutusalueilla ympäri maakuntaa

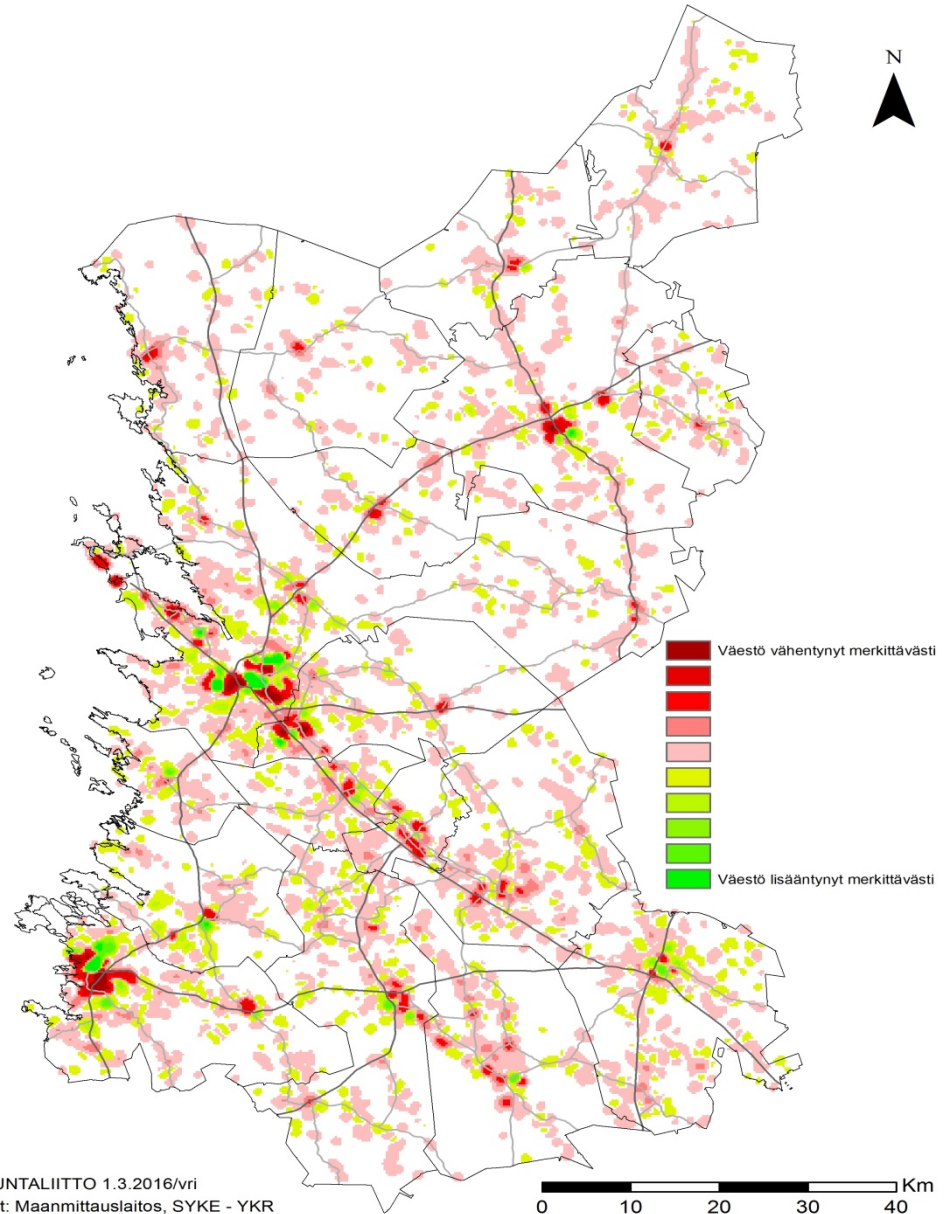
Alueellinen väestönmuutos Satakunnassa 1990 - 2014



Alueellinen väestönmuutos Satakunnassa lyhyellä aika- välillä 2005-2014

- Kartassa on tarkasteltu Satakunnan alueellista väestönmuutosta lyhyellä aikavälillä vuosina 2005-2014
- Satakunnan väestö väheni yhteensä 5 406 henkilöllä vuosina 2005-2014
- **Satakunnan väestö kasvoi merkittävästi vain yksittäisillä alueilla Porin ja Rauman sisemmällä ja uloimalla kaupunkialueella sekä yksittäisissä kuntataajamissa**
- Väestö väheni merkittävästi yksittäisillä alueilla Porin ja Rauman kaupunkialueella sekä yksittäisissä kuntataajamissa ja haja-asutusalueilla ympäri maakuntaa

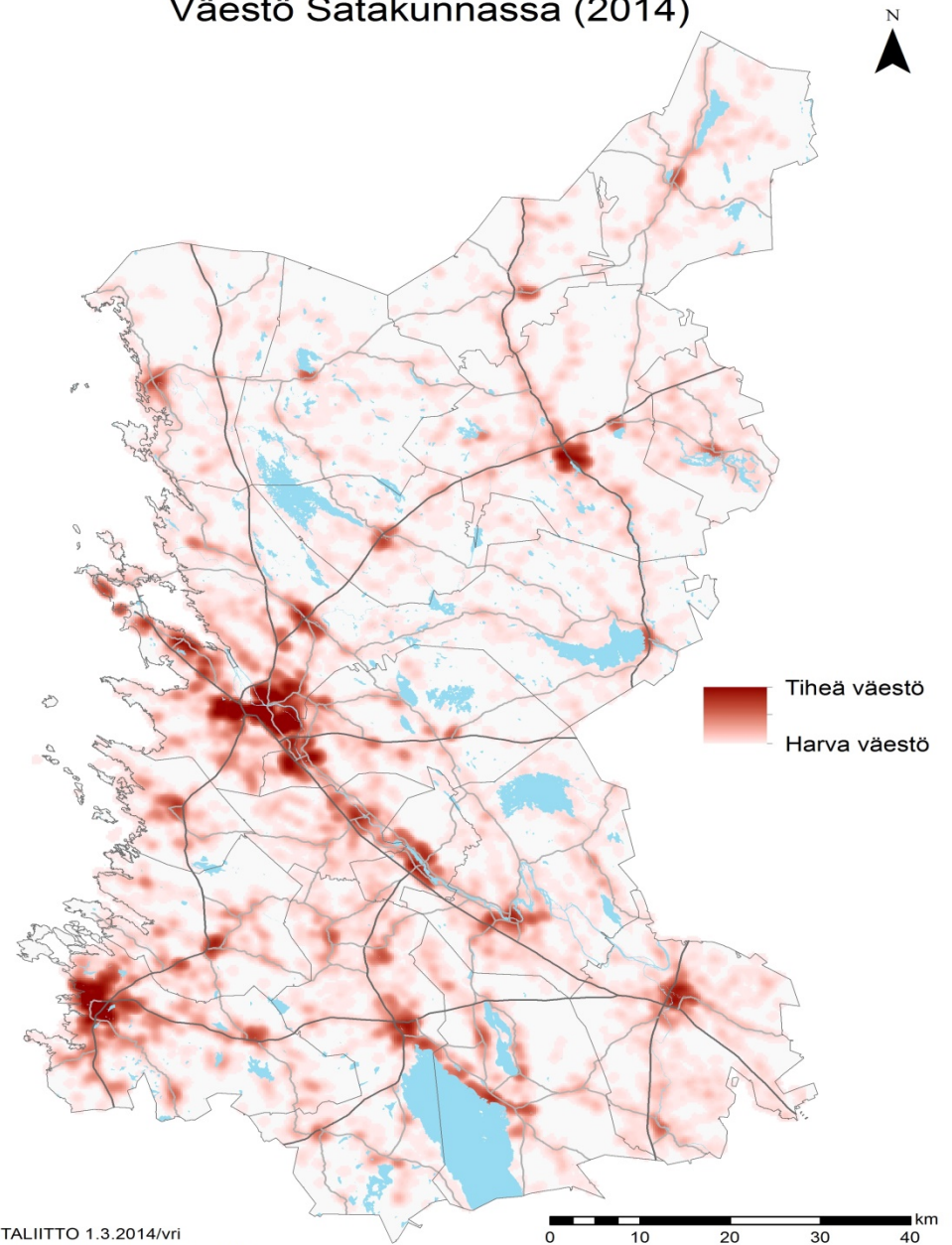
Alueellinen väestönmuutos Satakunnassa 2005 - 2014



Satakunnan väestötiheys vuonna 2014

- Satakunnan väestö on keskittynyt kuntien keskustaajamiin ja nauhamaisesti keskeisten liikenneväylien varrelle
- Väestö asuu tiheimmin Porin ja Rauman keskustaajaman alueella ja muissa nykyisten kuntien taajamissa.
- **Väestöä asuu tiheästi ja nauhamaisesti VT 2 –käytävällä Porista Harjavaltaan ja Porista Mäntyluotoon, Rauman alueella sekä Euran ja Säskylän välillä**
- Väestöä asuu harvassa Porin seudun pohjois- ja koillisosassa sekä Pohjois-Satakunnan laajalla alueella kuntataajamien ulkopuolella

Väestö Satakunnassa (2014)



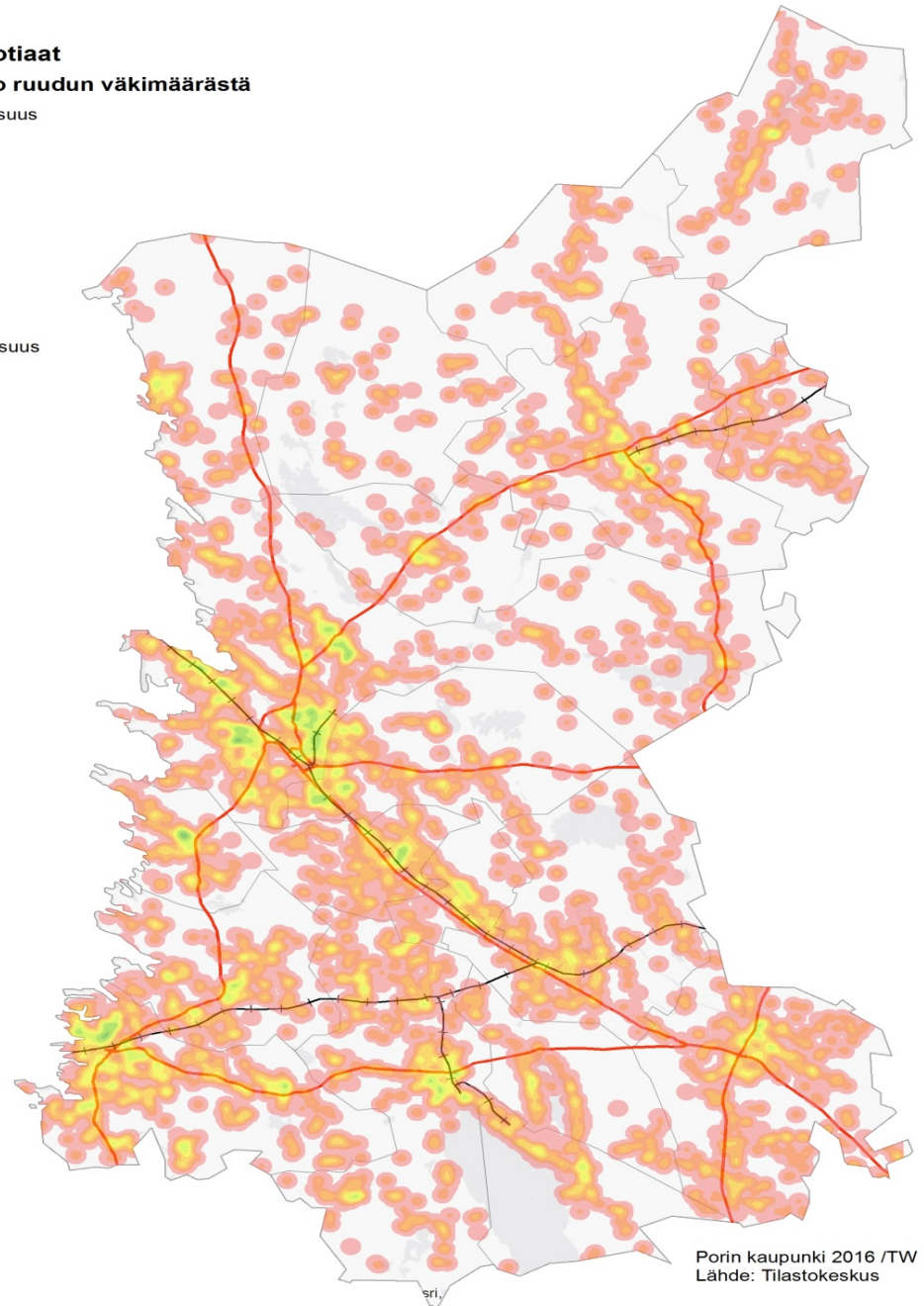
Lasten ja nuorten osuus alueen väestöstä 2014

- Kartta kuvaa alle 16-vuotiaiden lasten ja nuorten osuutta väestöruuduittain Satakunnan alueella
- **Lasten ja nuorten osuus on keskimäärin 16,4 % väestöstä koko maassa ja 15,1 % Satakunnassa. Lasten ja nuorten osuus vaihtelee 12,3 %:sta (Karvia) 19 %:iin (Luvia)!**
- Lasten osuus on keskimääräistä suurempi Porin ja Rauman uusilla pientalovaltaisilla alueilla sekä nykyisissä kuntataajamissa.
- Lasten osuus on keskimääräistä alhaisempi kuntataajamien ulkopuolella, keskeisten liikenneväylien ulkopuolella ja haja-asutusalueilla

Alle 16-vuotiaat

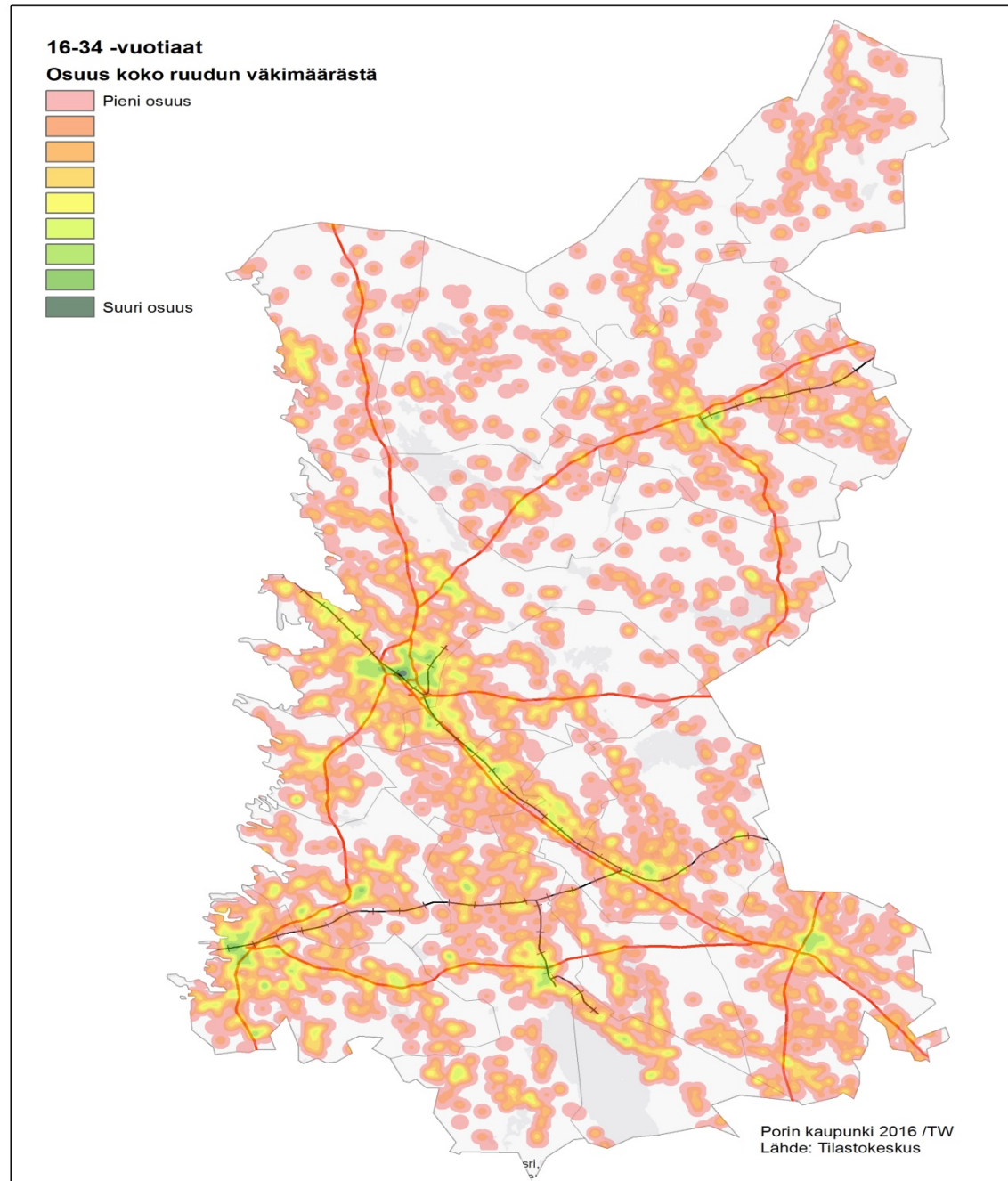
Osuus koko ruudun väkimäärästä

Pieni osuus



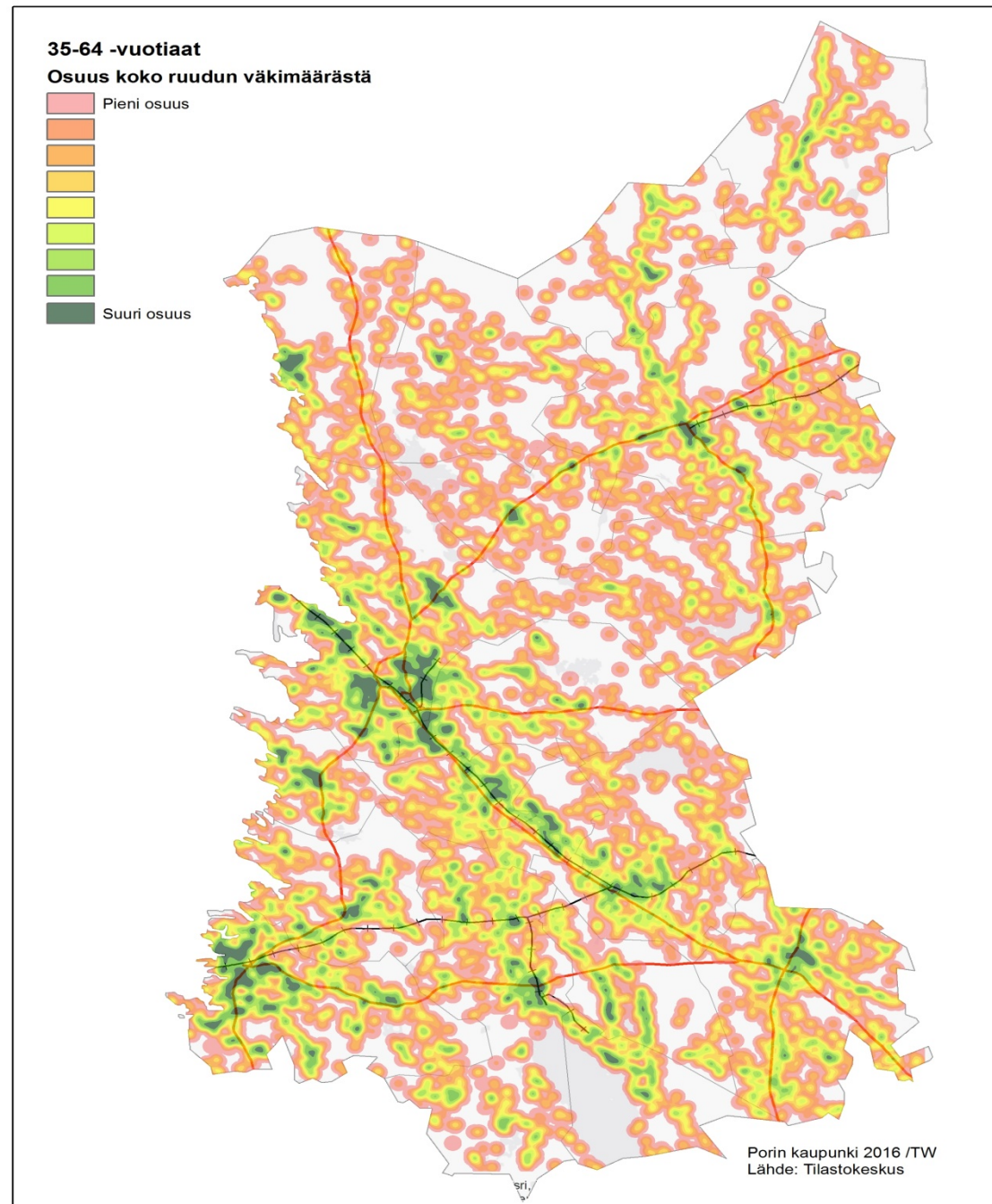
Nuorten ja nuorten aikuisten osuus alueen väestöstä 2014

- Kartta kuvaa 16-34 –vuotiaiden nuorten ja nuorten aikuisten osuutta väestöruuduittain Satakunnan alueella
- **Nuorten ja nuorten aikuisten osuus on keskimäärin 23,5 % väestöstä koko maassa ja 20,7 % Satakunnassa!**
- Nuorten osuus väestöruuduista on suurin Porissa, Ulvilassa ja Raumalla sekä maakunnan seutukeskuksissa
- Nuoren osuus väestöruuduista on pienin kuntataajamien ulkopuolella ja haja-asutusalueella



Aikuisten osuus alueen väestöstä 2014

- Kartta kuvaa aikuisten 35-64-vuotiaiden osuutta väestöruudittain Satakunnan alueella vuonna 2014
- **Aikuisten osuus väestöstä oli koko maassa 39,1 % ja Satakunnassa 39 % vuoden 2014 lopussa!** Satakunnassa oli yhteensä 87 400 iältään 35-64-vuotiasta henkilöä.
- Aikuisten osuus on suurin väestöruudittain tarkasteltuna kuntien taajama-alueella ja keskeisten liikenneyhteyksien varrella sekä niiden välittömässä läheisyydessä
- Aikuisten osuus on pienin väestöruudittain tarkasteltuna kuntataajamien ulkopuolella ja haja-asutusalueilla



Satakunnan kuntien väestöennuste 2015-2025

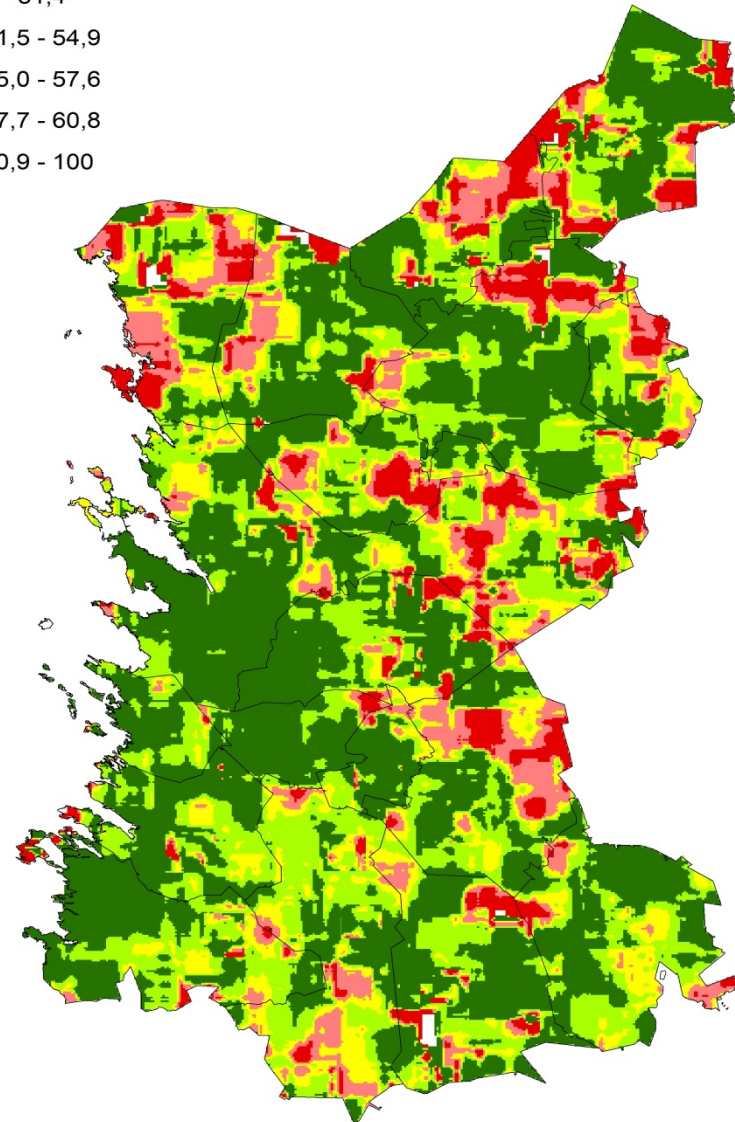
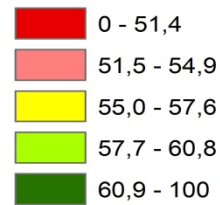
- Taulukko kuvaa Satakunnan kuntien väestökehitystä uuden väestöennusteen mukaan vuosina 2015-2025
- **Satakunnan väkiluku vähenee ennusteen mukaan noin 3 800 henkilöllä vuoteen 2025 mennessä!**
- Satakunnan väkiluku kasvaa ennusteen mukaan vain kolmessa kunnassa: Eurajoella, Porissa ja Raumalla
- Satakunnan väkiluku vähenee ennusteen mukaan kaikissa muissa alueen kunnissa: määrällisesti eniten Ulvilassa ja suhteellisesti Pomarkussa

KUNTA	2015	2025	MUUTOS ABS. 2015-2025	MUUTOS % 2015-2025
Eurajoki	5 958	6 033	75	1,3
Pori	85 471	86 074	603	0,7
Rauma	39 971	40 192	221	0,6
Luvia	3 348	3 329	-19	-0,6
Eura	12 253	11 893	-360	-2,9
Huittinen	10 430	10 081	-349	-3,3
Jämijärvi	1 983	1 914	-69	-3,5
Nakkila	5 633	5 426	-207	-3,7
Harjavalta	7 328	7 007	-321	-4,4
Kankaanpää	11 806	11 249	-557	-4,7
Ulvila	13 243	12 576	-667	-5,0
Honkajoki	1 765	1 645	-120	-6,8
Kokemäki	7 617	7 085	-532	-7,0
Säkylä	7 091	6 557	-534	-7,5
Siikainen	1 577	1 455	-122	-7,7
Merikarvia	3 207	2 913	-294	-9,2
Karvia	2 454	2 181	-273	-11,1
Pomarkku	2 246	1 967	-279	-12,4
SATAKUNTA	223 381	219 577	-3 804	-1,7

Työikäisen väestön määrä Satakunnassa vuonna 1995

- Kartassa on verrattu työikäisen (18-64-vuotiaiden) väestön osuutta (%) suhteessa lapsiin (alle 18-vuotiaat) ja eläkeläisiin (yli 65-vuotiaat)
- Kartassa työikäisten väestön osuus on korkein **vihreillä** alueilla ja alhaisin **punaisilla** alueilla
- **Satakunnassa oli yhteensä 147 541 henkilöä työikäistä väestöä (18-64-vuotiaasta) vuonna 1995 eli keskimäärin 61,7 prosenttia koko maakunnan väkiluvusta**
- Työikäisen väestön osuus oli korkein Porin ja Rauman ydinkaupunkiseudulla ja kuntataajamissa tasaisesti ympäri maakuntaa

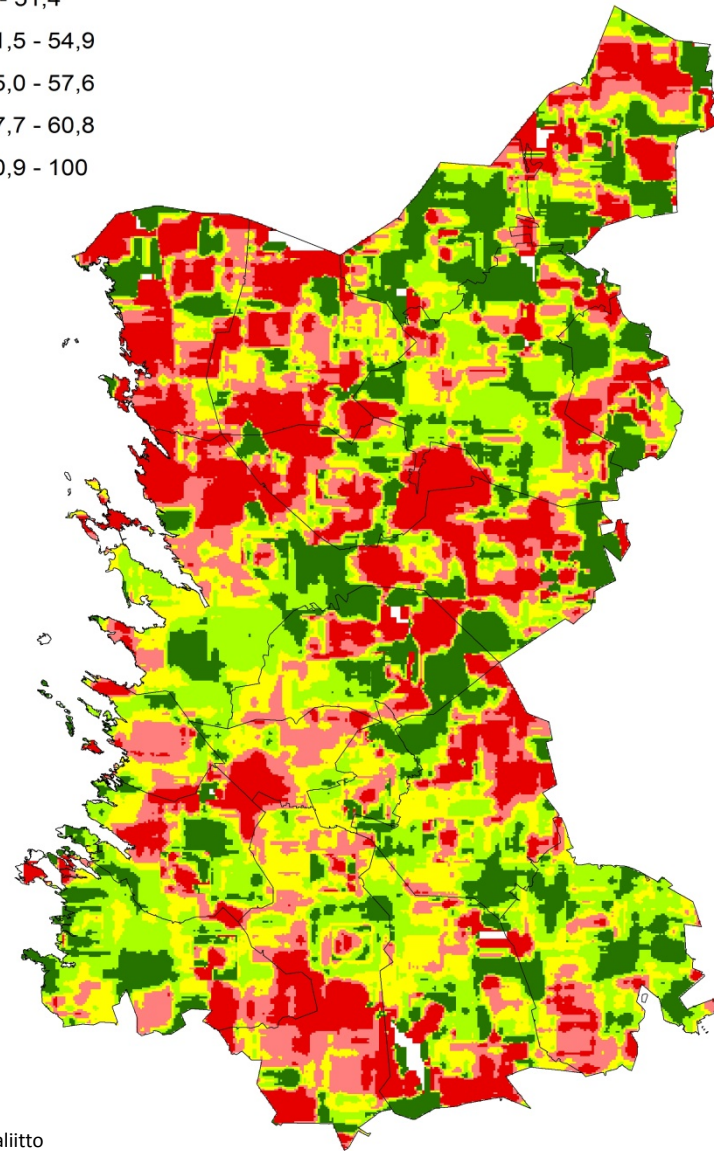
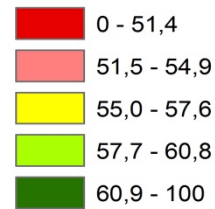
Työikäiset 1995



Työikäisen väestön määrä Satakunnassa vuonna 2014

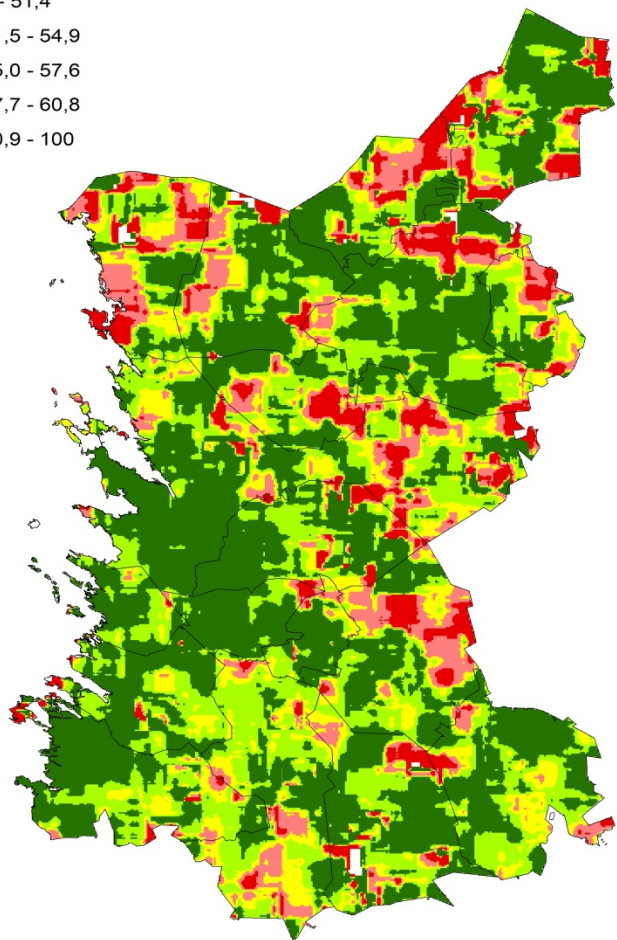
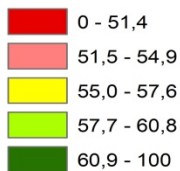
- Kartassa on verrattu työikäisen (18-64-vuotiaiden) väestön osuutta (%) suhteessa lapsiin (alle 18-vuotiaat) ja eläkeläisiin (yli 65-vuotiaat)
- Kartassa työikäisten väestön osuus on korkein **vihreillä** alueilla ja alhaisin **punaisilla** alueilla
- **Satakunnassa oli yhteensä 127 833 henkilöä työikäistä väestöä (18-64-vuotiaat) vuonna 2014 eli keskimäärin 57,1 % koko maakunnan väkiluvusta**
- Koko väestön määrä väheni Satakunnassa noin 15 300 henkilöä (-6,4 %) ja työikäisen väestön määrä noin 20 000 henkilöä (-13,4 %) vuosina 1995-2014

Työikäiset 2014

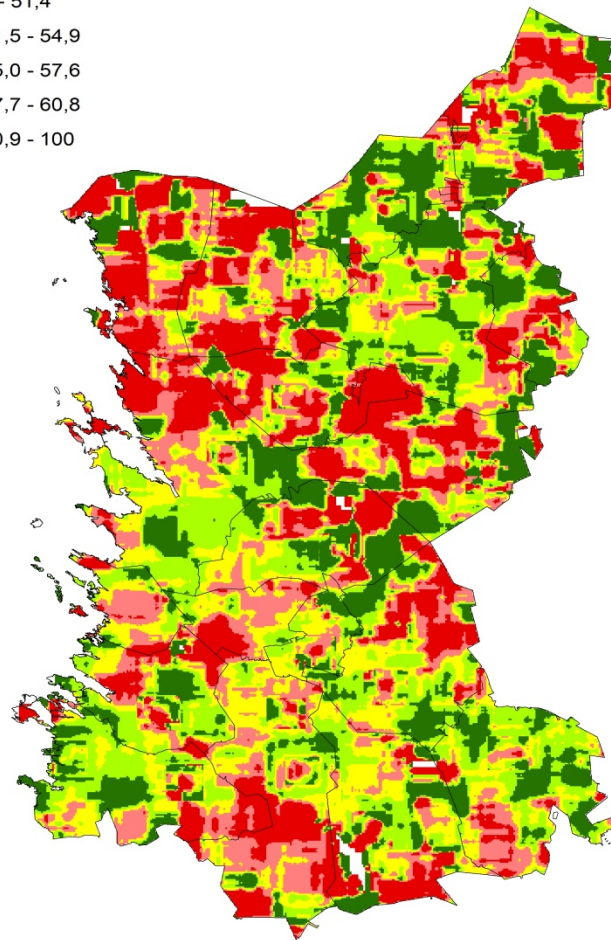
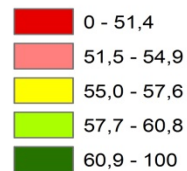


Työikäisen väestön määrä Satakunnassa vuonna 1995 ja 2014

Työikäiset 1995



Työikäiset 2014

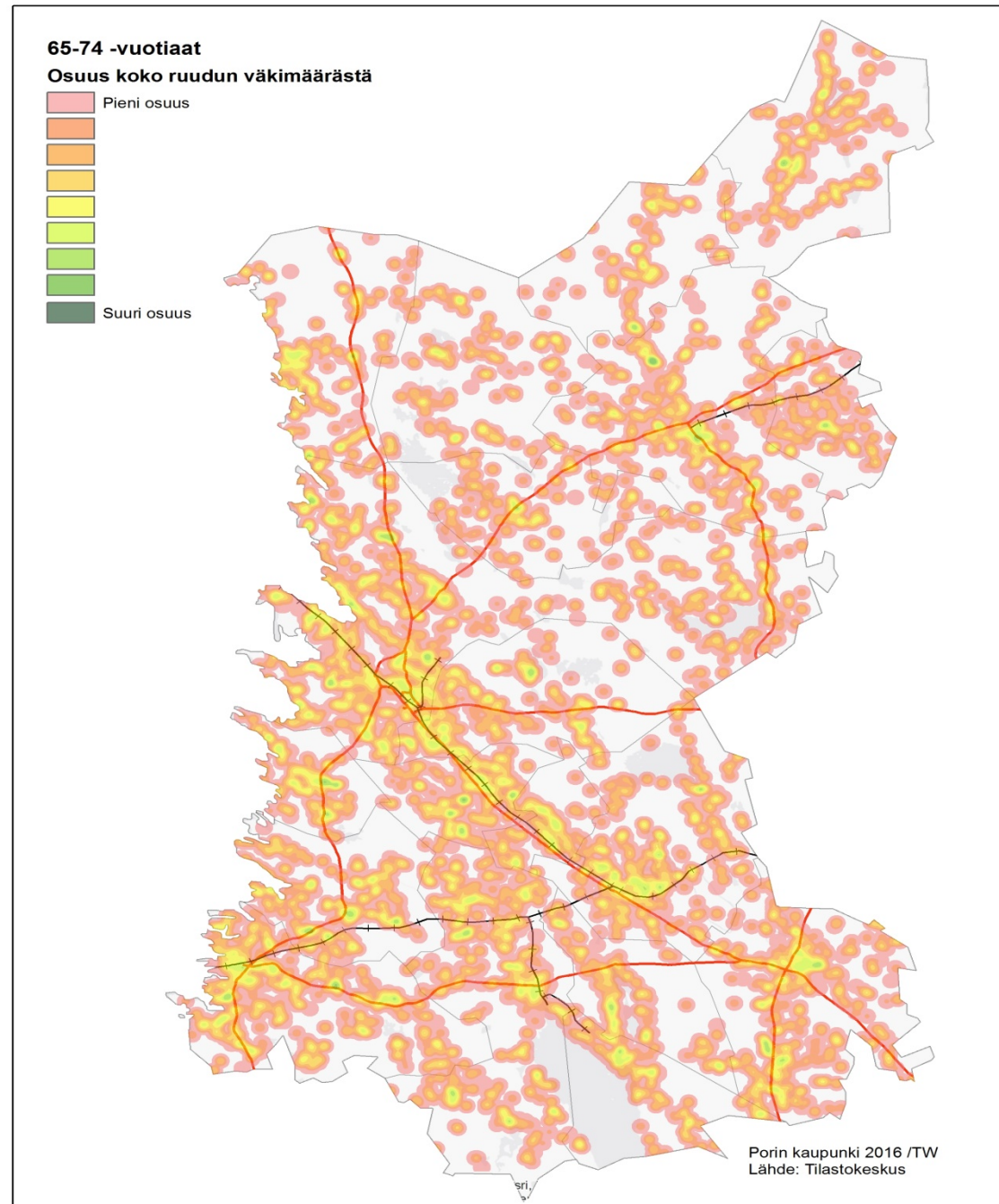


Lähde: Satakuntaliitto
Kartan pohja-aineisto Maanmittauslaitos
Tilastoaineistot SYKE/YKR

Lähde: Satakuntaliitto
Kartan pohja-aineisto Maanmittauslaitos
Tilastoaineistot SYKE/YKR

65-74 –vuotiaiden osuus alueen väestöstä 2014

- Kartta kuvaa 65-74-vuotiaiden osuutta väestöruuduittain Satakunnan alueella vuonna 2014
- **lääkkäiden osuus koko väestöstä oli 11,2 % koko maassa ja 13,1 % Satakunnassa vuoden 2014 lopussa!** Satakunnassa oli yhteensä 29 400 iältään 65-74-vuotiasta
- 65-74-vuotiaiden osuus on suurin väestöruuduittain tarkasteltuna tasaisesti kaupunkialueilla ja kuntataajamissa eri puolilla maakuntaa
- 65-74-vuotiaiden osuus on pienin väestöruuduittain tarkasteltuna kuntataajamien ja keskeisten liikenneväylien ulkopuolisilla alueilla ympäri maakuntaa



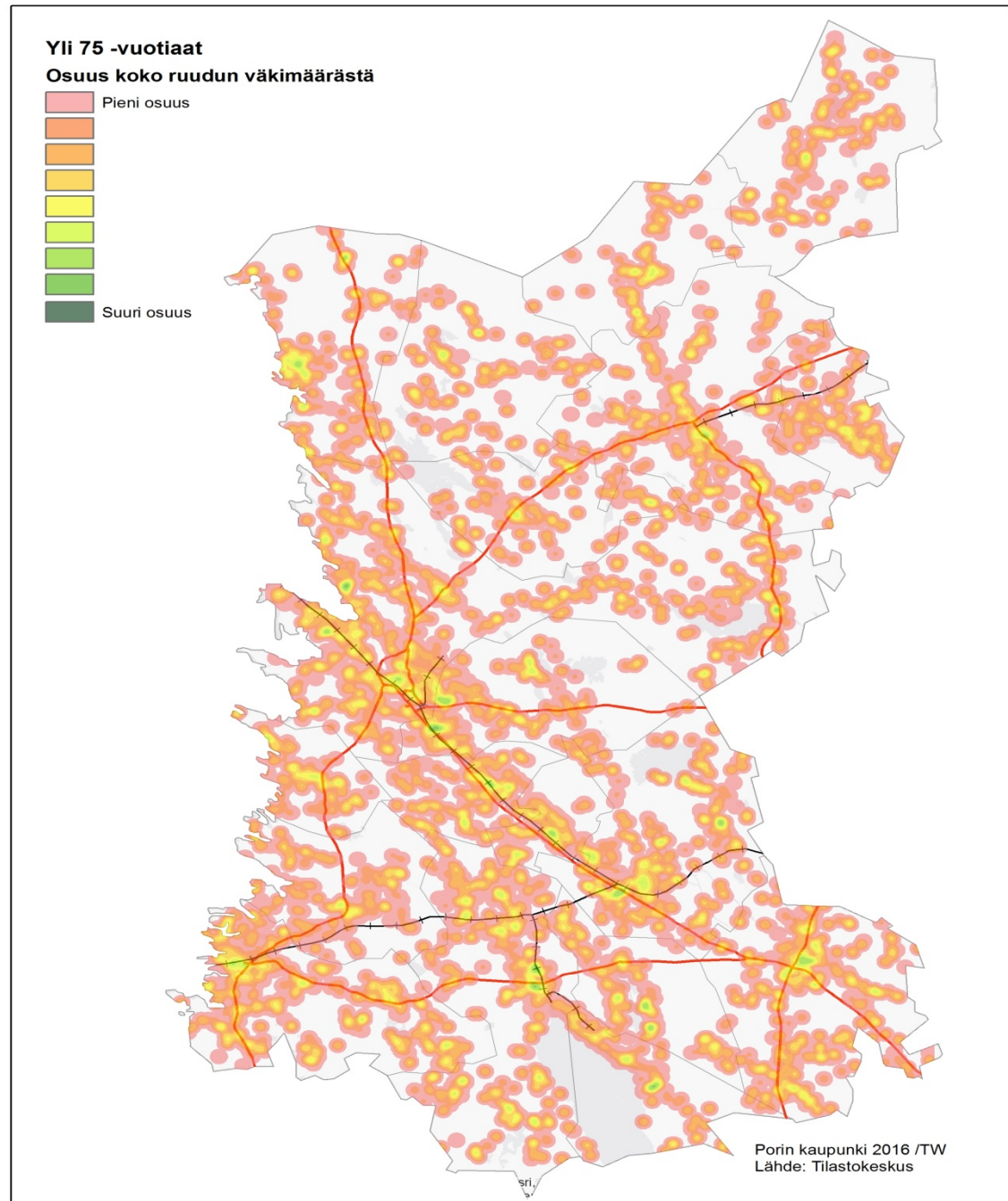
65-74-vuotiaiden ikäryhmän kehitys kunnittain vuosina 2015-2025 Satakunnassa

- Taulukko kuvaa Satakunnan kuntien 65-74 –vuotiaiden määrän kehitystä väestöennusteen mukaan vuosien 2015-2025 välisenä aikana
- Satakunnassa 65-74 –vuotiaiden määrä vähenee ennusteen mukaan noin tuhannella henkilöllä (-3,3 %) vuoteen 2025 mennessä (!)**
- 65-74 –vuotiaiden määrä kasvaa yhdeksässä kunnassa: määrällisesti eniten Kankaanpäässä (+133) ja suhteellisesti Honkajoella (+22,7 %)
- 65-74 –vuotiaiden määrä vähenee yhdeksässä alueen kunnassa: määrällisesti eniten Porissa (-532) ja suhteellisesti Luvialla (-21,7 %)

Kunta	65-74-vuotiaiden määrä 2015	65-74-vuotiaiden määrä 2025	Muutos abs. 2015-2025	Muutos % 2015-2025
Eura	1700	1616	-84	-4,9
Eurajoki	794	751	-43	-5,4
Harjavalta	1162	1057	-105	-9,0
Honkajoki	238	292	54	22,7
Huittinen	1426	1466	40	2,8
Jämijärvi	267	318	51	19,1
Kankaanpää	1561	1694	133	8,5
Karvia	402	413	11	2,7
Kokemäki	1138	1083	-55	-4,8
Köyliö	398	383	-15	-3,8
Luvia	515	403	-112	-21,7
Merikarvia	490	536	46	9,4
Nakkila	820	679	-141	-17,2
Pomarkku	311	324	13	4,2
Pori	11325	10793	-532	-4,7
Rauma	5210	5141	-69	-1,3
Siikainen	258	270	12	4,7
Säkylä	687	711	24	3,5
Ulvila	1842	1621	-221	-12,0
SATAKUNTA	30544	29551	-993	-3,3

Yli 75-vuotiaiden osuus alueen väestöstä 2014

- Kartta kuvaa yli 75-vuotiaiden osuutta väestöruuduittain Satakunnan alueella vuonna 2014
- **Yli 75-vuotiaiden osuus koko väestöstä oli 8,7 % koko maassa ja 10,9 % Satakunnassa vuoden 2014 lopussa!** Satakunnassa oli yhteensä 24 500 iältään yli 75-vuotiasta
- Yli 75-vuotiaiden osuus on suurin väestöruuduittain tarkasteltuna kuntataajamien alueella ja erityisesti Porin ja Huittisten välisen käytävän alueella
- Yli 75-vuotiaiden osuus on pienin väestöruuduittain tarkasteltuna kuntataajamien ja keskeisten liikenneväylien ulkopuolisilla alueilla ympäri maakuntaa



Yli 75-vuotiaiden ikäryhmän kehitys kunnittain vuosina 2015-2025 Satakunnassa

- Taulukko kuvaa Satakunnan kuntien yli 75-vuotiaiden määrän kehitystä väestöennusteen perusteella vuosien 2015-2025 välisenä aikana
- Yli 75-vuotiaiden määrä kasvaa kolmanneksella eli noin 8 700 henkilöllä vuoteen 2025 mennessä: yli 75-vuotiaiden määrä kasvaa kaikissa satakunnallisissa kunnissa**
- Yli 75-vuotiaiden määrä kasvaa määrällisesti eniten Porissa (+3333) ja Raumalla (+1622) sekä suhteellisesti Luvialla (+61,5 %) ja Eurajoella (+48,5 %)
- Yli 75-vuotiaiden määrä kasvaa vähiten Pomarkussa (+3,6 %) ja Merikarvialla (+5,9 %), jotka ovat kohdanneet muita kuntia aikaisemmin ikärakenteen muutoksen aiheuttamat haasteet

Kunta	Yli 75-vuotiaiden määrä 2015	Yli 75-vuotiaiden määrä 2025	Muutos abs. 2015-2025	Muutos % 2015-2025
Eura	1444	1881	437	30,3
Eurajoki	567	841	274	48,3
Harjavalta	921	1303	382	41,5
Honkajoki	206	242	36	17,5
Huittinen	1300	1659	359	27,6
Jämijärvi	257	296	39	15,2
Kankaanpää	1220	1656	436	35,7
Karvia	344	435	91	26,5
Kokemäki	980	1204	224	22,9
Köyliö	316	405	89	28,2
Luvia	299	483	184	61,5
Merikarvia	509	539	30	5,9
Nakkila	613	872	259	42,3
Pomarkku	309	320	11	3,6
Pori	9078	12411	3333	36,7
Rauma	4149	5771	1622	39,1
Siikainen	257	302	45	17,5
Säkylä	548	772	224	40,9
Ulvila	1299	1899	600	46,2
SATAKUNTA	24616	33291	8675	35,2

Yli 85-vuotiaiden ikäryhmän kehitys kunnittain vuosina 2015-2025 Satakunnassa

- Taulukko kuvaa Satakunnan kuntien yli 85-vuotiaiden määrän kehitystä väestöennusteen perusteella vuosien 2015-2025 välisenä aikana
- Yli 85-vuotiaiden määrä kasvaa noin 600 henkilöllä vuoteen 2025 mennessä koko maakunnassa: yli 85-vuotiaiden määrä kasvaa 14 satakuntalaisessa kunnassa.**
- Yli 85-vuotiaiden määrä kasvaa määrällisesti eniten Porissa (+680) ja Raumalla (+298) sekä suhteellisesti Ulvilassa (+59,7%) ja Kankaanpäässä (+34,3%)
- Yli 85-vuotiaiden määrä vähenee viidessä satakuntalaisessa kunnassa: Jämijärvellä (-14,3 %), Honkajoella (-6,1 %), Karviassa (-4,3 %), Köyliössä (-2,9 %) ja Merikarvialla (-1,8 %)

Kunta	Yli 85-vuotiaiden määrä 2015	Yli 85-vuotiaiden määrä 2025	Muutos abs. 2015-2025	Muutos % 2015-2025
Eura	453	511	58	12,8
Eurajoki	162	212	50	30,9
Harjavalta	271	350	79	29,2
Honkajoki	66	62	-4	-6,1
Huittinen	381	474	93	24,4
Jämijärvi	98	84	-14	-14,3
Kankaanpää	329	442	113	34,3
Karvia	115	110	-5	-4,3
Kokemäki	314	318	4	1,3
Köyliö	104	101	-3	-2,9
Luvia	86	108	22	25,6
Merikarvia	167	164	-3	-1,8
Nakkila	175	221	46	26,3
Pomarkku	86	94	8	9,3
Pori	2584	3264	680	26,3
Rauma	1232	1530	298	24,2
Siikainen	67	89	22	32,8
Säkylä	158	201	43	27,2
Uvila	310	495	185	59,7
SATAKUNTA	8213	8830	617	7,5

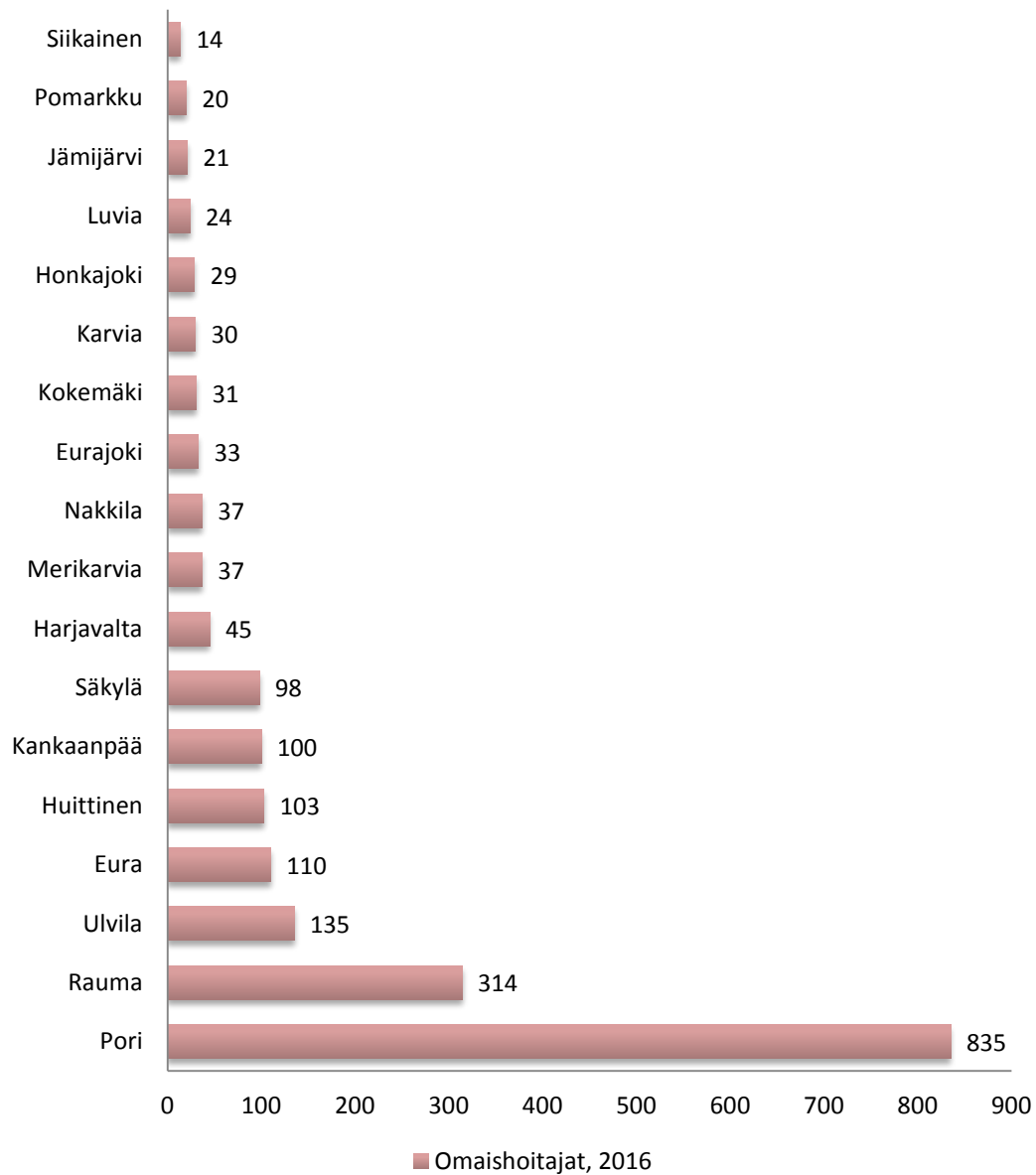
Yli 75- vuotiaiden laatusuositusten mukainen tavoitetila suhteutettuna Satakunnan kuntien väestöennusteen tuomaan kehitykseen vuonna 2025

Kunta	Muutos abs. 2015- 2025	Kotona asuvat 92 %	Pitkäaikaisessa laitoshoidossa 2-3 %	Tehostetussa palveluasumisessa 6-7 %	Omaishoito 5-6 %
Eura	437	402	13	26	22
Eurajoki	274	252	8	16	14
Harjavalta	382	351	11	23	19
Honkajoki	36	33	1	2	2
Huittinen	359	330	11	22	18
Jämijärvi	39	36	1	2	2
Kankaanpää	436	401	13	26	22
Karvia	91	84	3	5	5
Kokemäki	224	206	7	13	11
Köyliö	89	82	3	5	4
Luvia	184	169	6	11	9
Merikarvia	30	28	1	2	2
Nakkila	259	238	8	16	13
Pomarkku	11	10	0	1	1
Pori	3333	3 066	100	200	167
Rauma	1622	1 492	49	97	81
Siikainen	45	41	1	3	2
Säkylä	224	206	7	13	11
Ulvila	600	552	18	36	30
SATAKUNTA	8675	7 981	260	521	434

Lähde: Laatusuositus ikääntyneen väestön hyvinvoinnin turvaamiseksi ja palvelujen parantamiseksi, Sosiaali- ja terveysministeriö ja Kuntaliitto 2013.

Omaishoitajien määrä Satakunnan alueella

- Grafiikka sisältää alkuvuoden 2016 tiedot Satakunnan kunnista omaishoitajien määrästä
- Luvut sisältävät alle 65-vuotiaita hoitavien sekä yli 65-vuotiaita hoitavien omaishoitajien lukumäärän
- Omaishoitajia on yhteensä Satakunnassa **1983** (pois lukien Eurajoki)

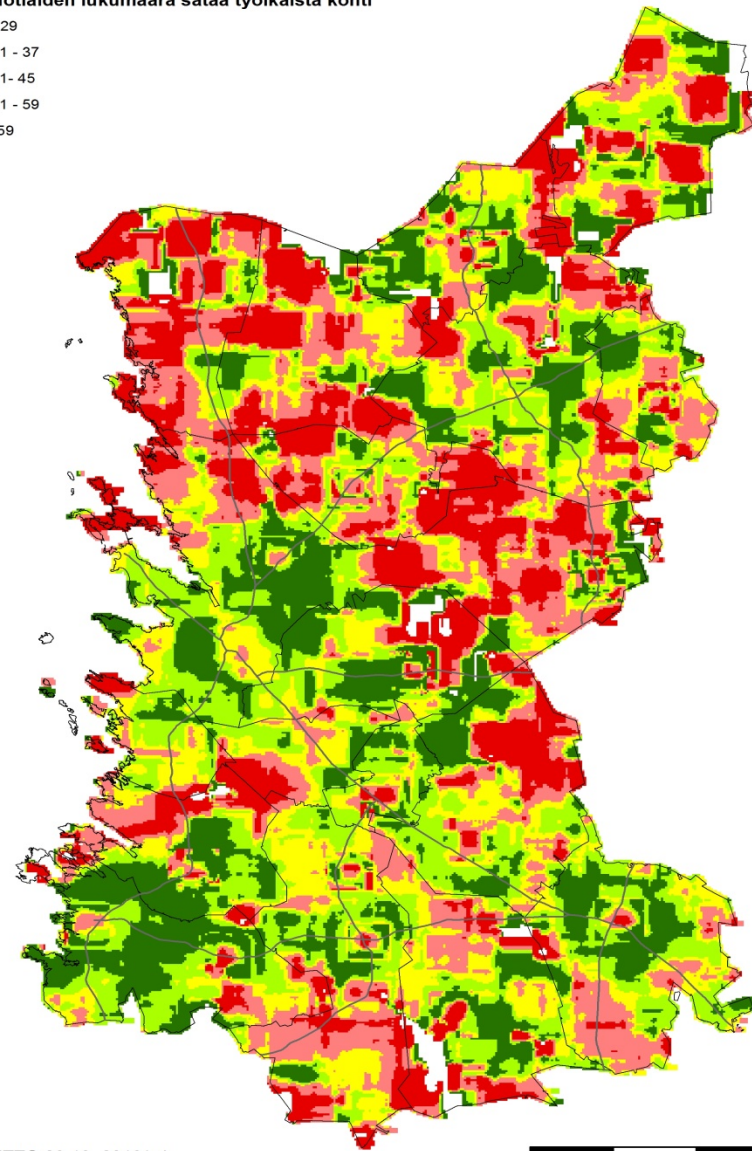
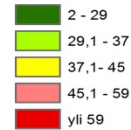


Satakunnan vanhushuoltosuhde vuonna 2012

- Vanhushuoltosuhde kuvaa , kuinka monta vanhusta (yli 64-vuotiaat) on sataa työikäistä kohden (15-64-vuotiaat)
- **Koko maan vanhushuoltosuhde oli 27,7 ja Satakunnan 34,7 vuoden 2012 lopussa: Satakunnassa oli toisin sanoen kolme työikäistä yhtä vanhusta kohden**
- Kartassa vihreillä alueilla vanhusten määrä on keskimääräistä alhaisempi ja punaisilla alueilla keskimääräistä korkeampi sataa työikäistä henkilöä kohden
- Vanhushuoltosuhteen alueelliset erot ovat varsin suuret Satakunnan sisällä: vaihteluväli 31,3:sta (Kankaanpää ja Eurajoki) aina 50,6:een (Merikarvia).

Satakunnan vanhushuoltosuhde 2012

Yli 64-vuotiaiden lukumäärä sataa työikäistä kohti

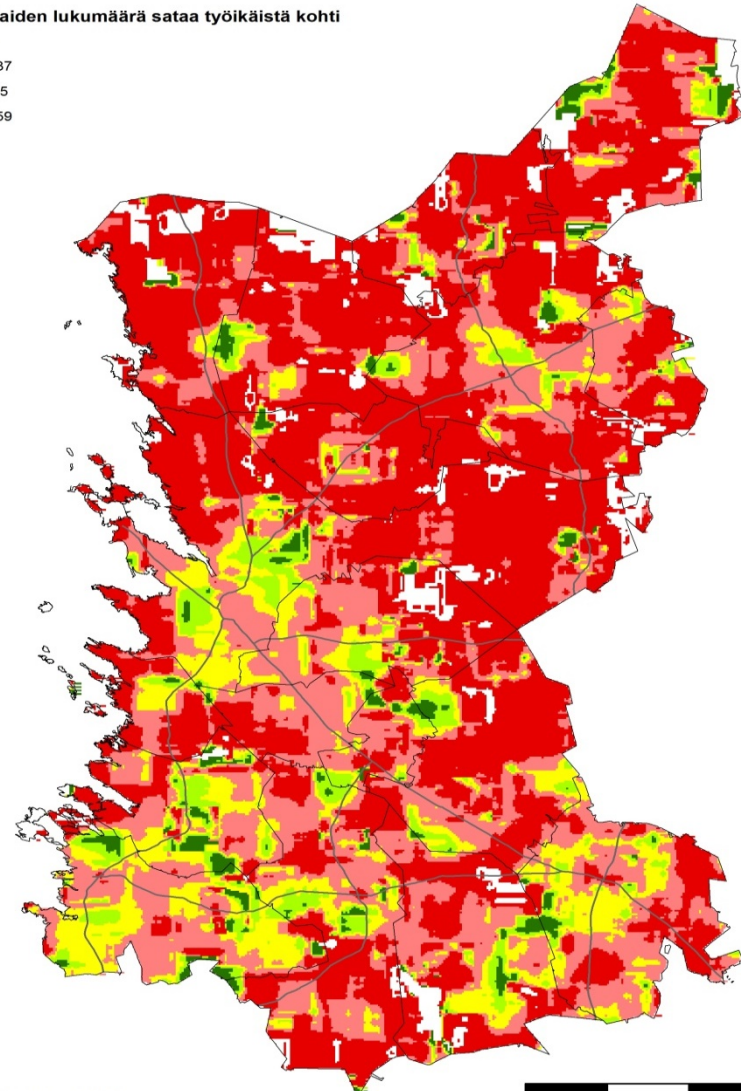
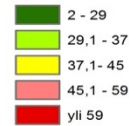


Satakunnan vanhushuoltosuhde 2027

- Vanhushuoltosuhde kuvaa , kuinka monta vanhusta (yli 64-vuotiaat) on sataa työkäistä kohden (15-64-vuotiaat)
- **Koko maan vanhushuoltosuhde on ennusteen mukaan 38,5 ja Satakunnan 46,6 vuoden 2027 lopussa: Satakunnassa on toisin sanoen ennusteen mukaan kaksi työkäistä yhtä vanhusta kohden!**
- Satakunnan vanhushuoltosuhde on ennusteen mukaan alhaisin Porin ja Rauman välisellä käytävällä sekä pistemäisesti yksittäisten kuntataajamien alueella vuonna 2027
- Satakunnan vanhushuoltosuhde vaihtelee ennusteen mukaan 39,2-64,6 välillä: alhaisin suhdeluku on Eurajoella ja korkein Merikarviolla

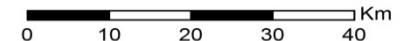
Satakunnan vanhushuoltosuhde 2027

Yli 64-vuotiaiden lukumäärä sataa työkäistä kohti



SATAKUNTALIITTO 23.4.2014/vri

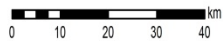
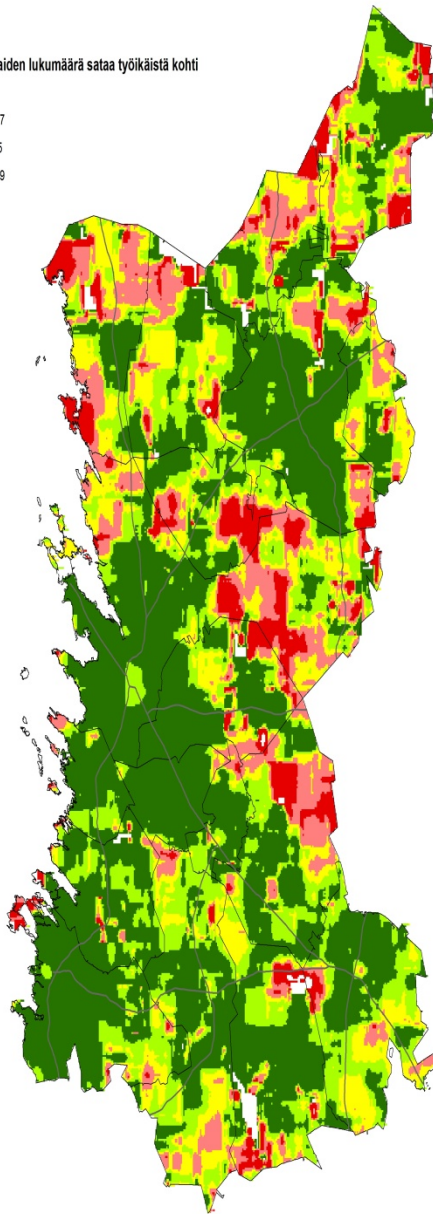
Kartan pohja-aineisto: Maanmittauslaitos. Tilastoaineistot: SYKE / YKR



Satakunnan vanhushuoltosuhte 1995



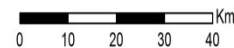
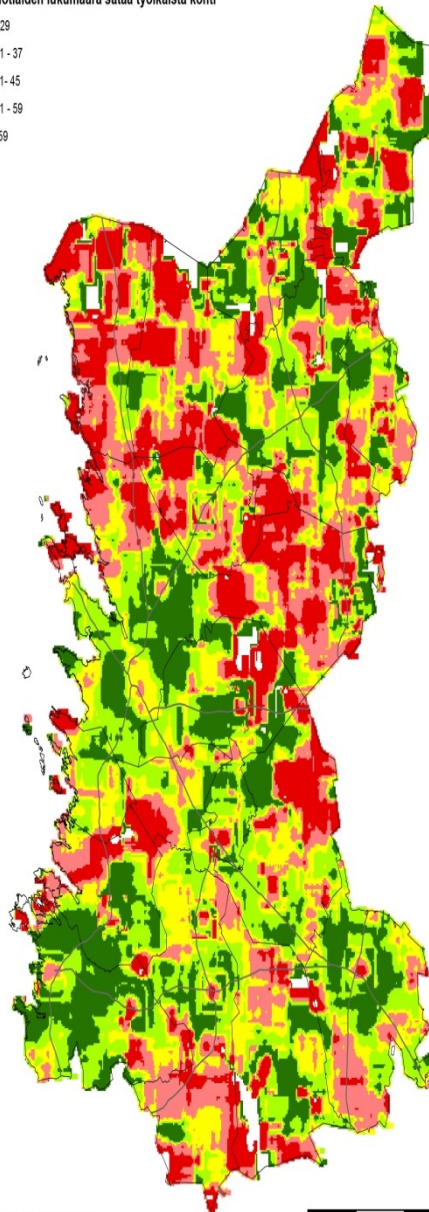
Yli 64-vuotiaiden lukumäärä sataa työkäistä kohti



Satakunnan vanhushuoltosuhte 2012



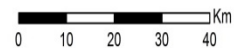
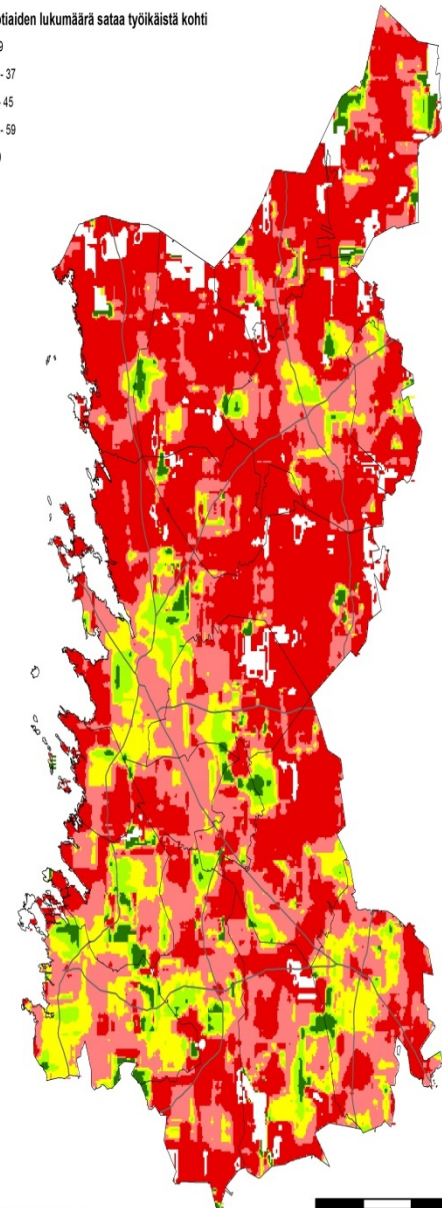
Yli 64-vuotiaiden lukumäärä sataa työkäistä kohti



Satakunnan vanhushuoltosuhte 2027



Yli 64-vuotiaiden lukumäärä sataa työkäistä kohti



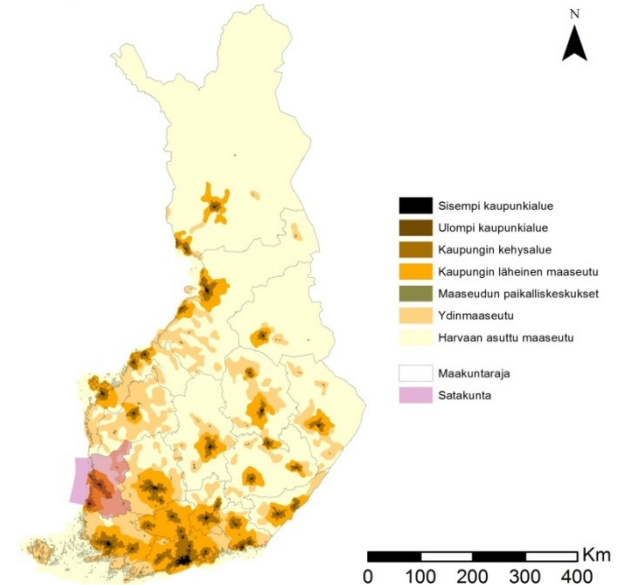
2.

**Elinvoiman mahdollistamisen
näkökulmasta 2025**

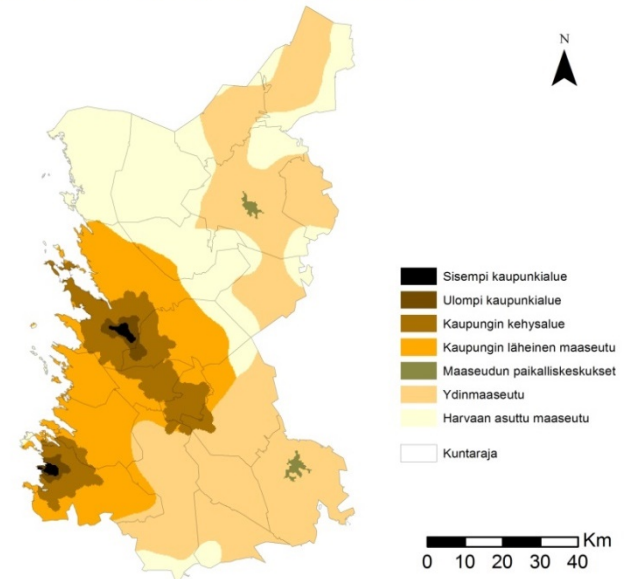
Kaupunki-maaseutu alueluokitus Suomessa ja Satakunnassa

- Kaupunki-maaseutu -luokitus perustuu Suomen ympäristökeskuksen ja Oulun yliopiston maantieteen laitoksen aluetyypologisointiin
- **Aluetyypologisointi perustuu 7 portaiseen luokitteluun, joka jakautuu erikseen kaupunkialueisiin (sisempi ja ulompi kaupunki-alue sekä kaupungin kehysalue) ja maaseutualueisiin (kaupungin läheinen maaseutu, maaseudun paikalliskeskukset, ydinmaaseutu ja harvaan asuttu maaseutu)!**
- Satakunnan kaupunkialueet keskittyvät Porin ja Rauman kaupunkialueelle. Pohjois-Satakunta on pääosin ydin- ja harvaan asuttua maaseutua. Etelä-Satakunta on pääosin ydinmaaseutua Huittisten taajama-alueita lukuun ottamatta

Suomen kaupunki-maaseutu alueluokitus



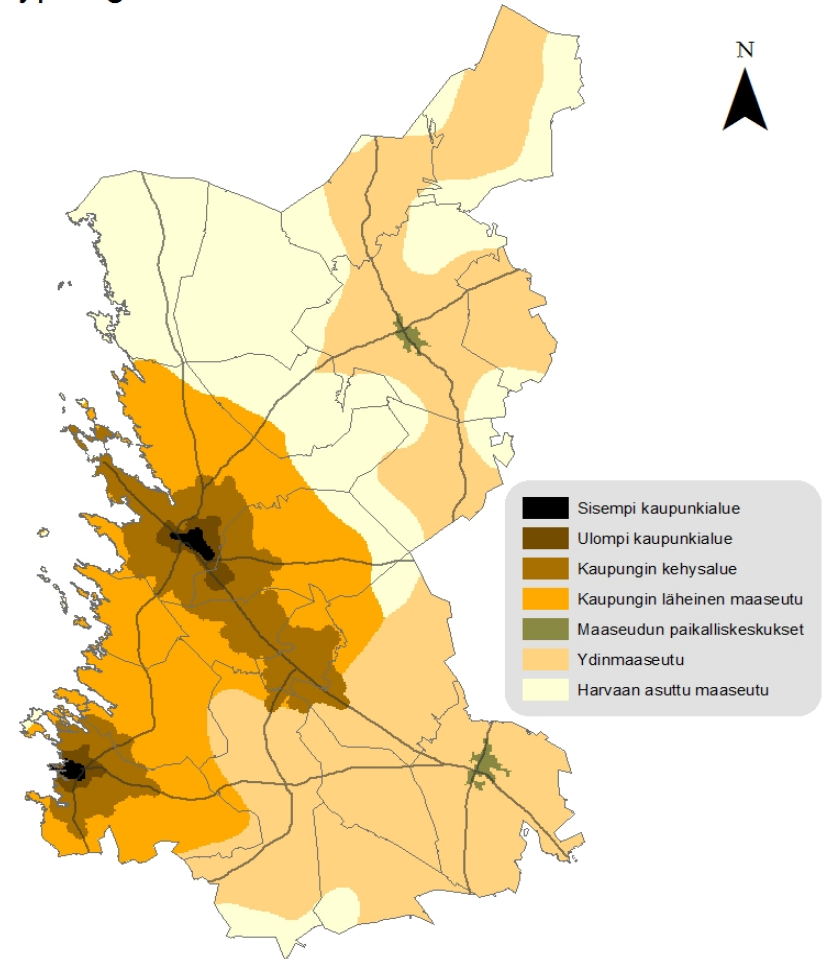
Kaupunki-maaseutu alueluokitus Satakunnan alueella



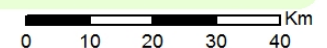
Satakunnan kaupunki- ja maaseutuluokitus 2013

- Porin ja Rauman sisemmällä ja ulomalla kaupunkialueella asuu 45 % koko maakunnan väestöstä ja sijaitsee 53 % työpaikoista
- Porin ja Rauman kaupunkialueilla asuu 61 % koko maakunnan väestöstä ja sijaitsee 66 % työpaikoista: koko maassa kaupunkialueilla asuu 70 % väestöstä ja sijaitsee 77 % työpaikoista
- Satakunnan maaseutualueilla asuu 39 % koko maakunnan väestöstä ja sijaitsee 33 % työpaikoista
- **Satakunnan ydinmaaseudulla asuu koko maahan verrattuna suhteessa enemmän väestöä ja sijaitsee enemmän työpaikkoja!**

Aluetypologia Satakunnan maakunnan alueella

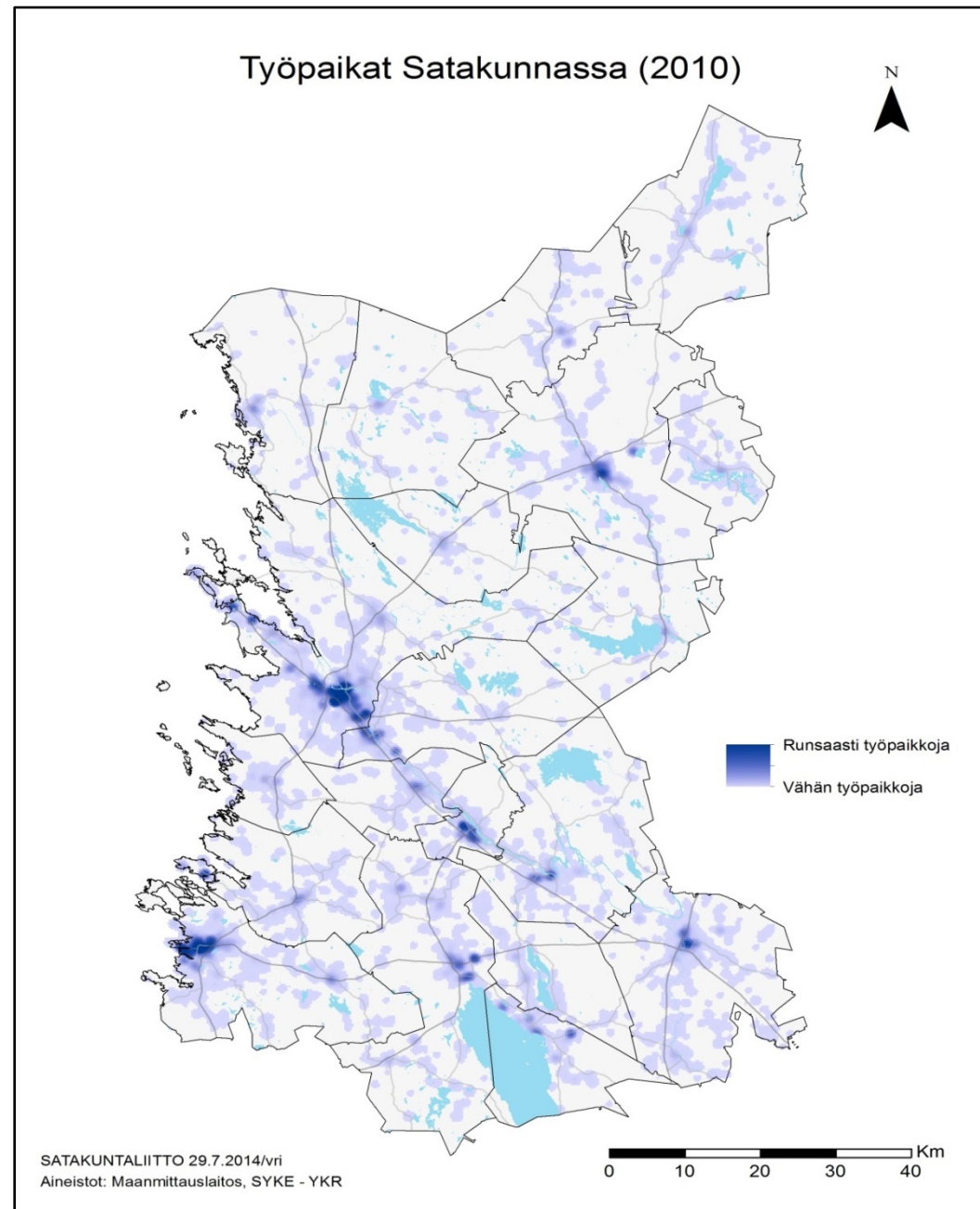


	Väestö 2012			Työpaikat 2010				
	Satakunta	% osuus	Koko maa	% osuus	Satakunta	% osuus	Koko maa	% osuus
Sisempi kaupunkialue	47 650	21 %	1 700 800	32 %	32 950	39 %	1 056 450	50 %
Ulompi kaupunkialue	52 750	24 %	1 422 000	27 %	11 950	14 %	417 150	20 %
Kaupungin kehysalue	36 500	16 %	585 850	11 %	10 750	13 %	153 650	7 %
Maaseudun paikalliskeskukset	14 650	7 %	327 050	6 %	6 700	8 %	132 700	6 %
Kaupungin läheinen maaseutu	21 700	10 %	396 350	7 %	4 950	6 %	86 000	4 %
Ydinmaaseutu	41 150	18 %	624 950	12 %	14 350	17 %	197 350	9 %
Harvaan asuttu maaseutu	8 600	4 %	308 100	6 %	2 000	2 %	77 950	4 %



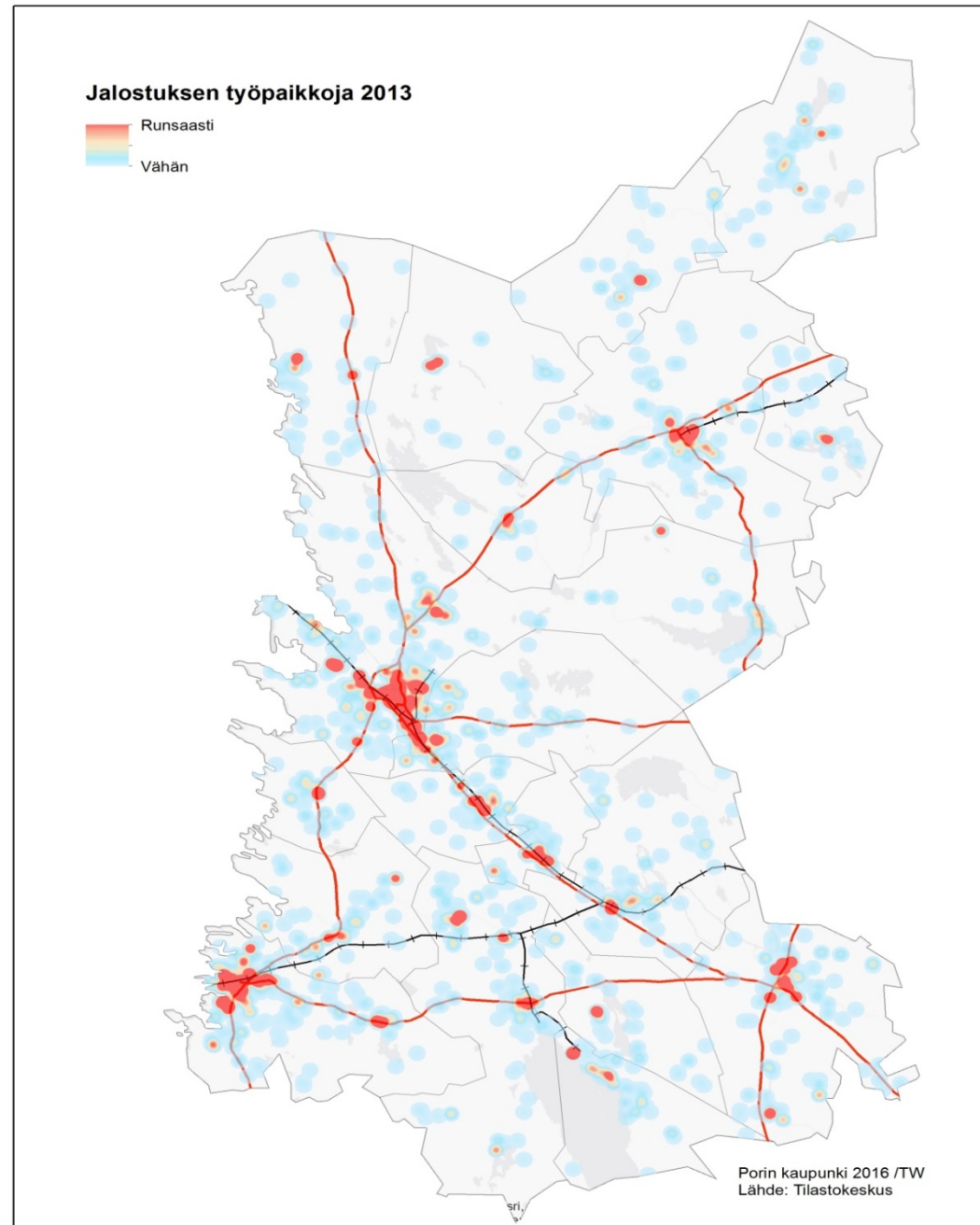
Satakunnan työpaikkatiheys vuonna 2010

- Kartta kuvaa työpaikkojen alueellista sijoittumista Satakunnan alueella vuonna 2010
- Työpaikkoja sijaitsee runsaasti Porin ja Huittisten välisellä ”teollisuuskäytävällä”, Raumalla, Euran ja Säkylän välisellä käytävällä, Huittisissa ja Kan-kaanpäässä
- **Porin ja Huittisten välisellä käytävällä on yhteensä 53 000 työpaikkaa: alue on koko maan 8:nneksi suurin työpaikkakeskittymä!**
- **Rauman seudulla sijaitsee yhteensä noin 28 000 työpaikkaa: alue on koko maan 17:nneksi suurin työpaikkakeskittymä!**
- Työpaikkatihentymät ovat keskitty-neet keskeisten pääliikenneväylien varrelle ja vientisatamien läheisyyteen



Jalostuksen työpaikka-tiheys vuonna 2013

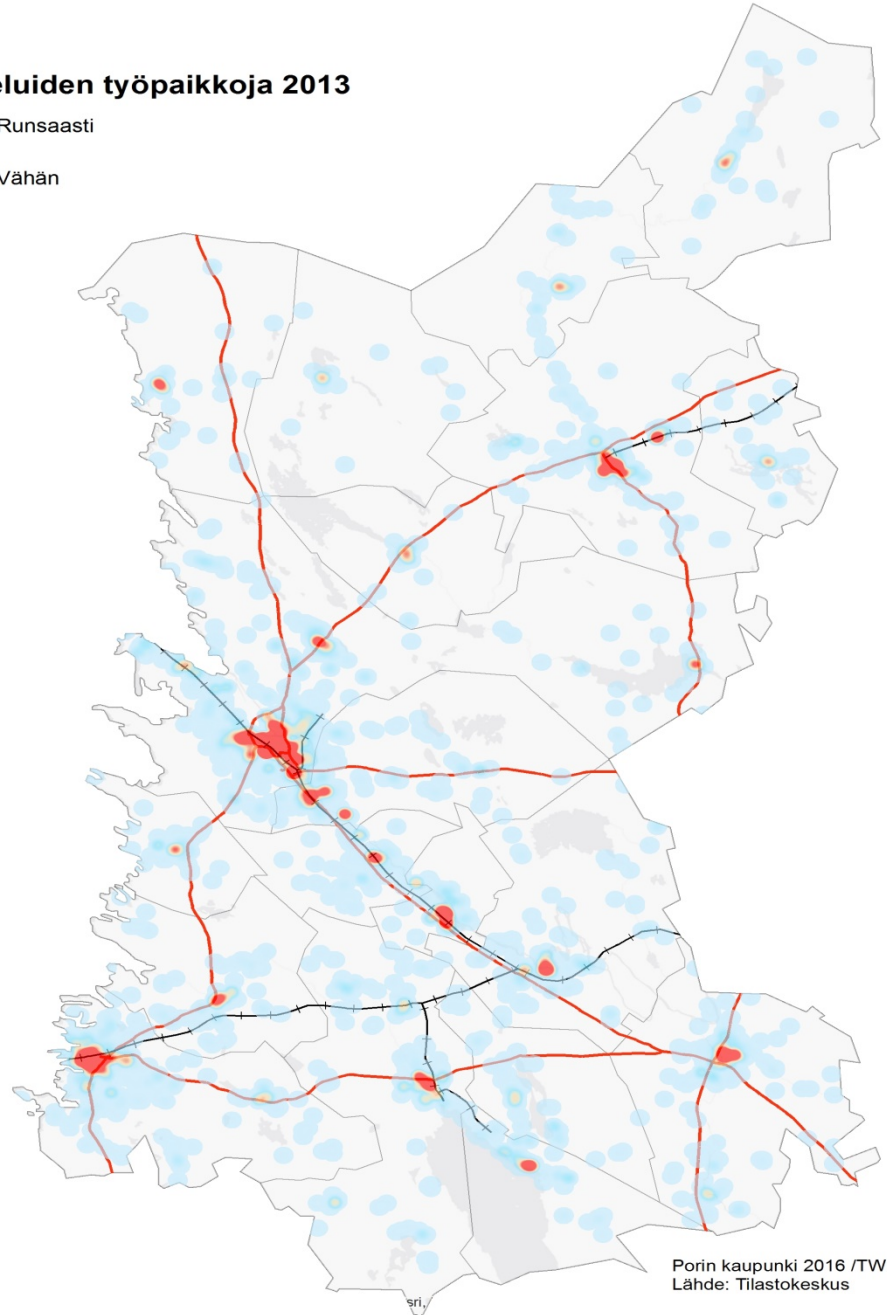
- Kartta kuvaa jalostuksen eli teollisuuden, rakentamisen ja alkutuotannon työpaikkojen alueellista tiheyttä Satakunnan alueella
- **Jalostuksessa oli yhteensä noin 27000 työpaikkaa eli lähes kolman-nes (29,8 %) kaikista maakunnan työpaikoista vuonna 2013!**
- Porin seudulla jalostuksen osuus kaikista työpaikoista oli 26,8 %, Rauman seudulla 36,5 % ja Pohjois-Satakunnan seudulla 26,8 %
- Jalostuksen työpaikat ovat keskittyneet erityisesti Porin ja Rauman läheisyyteen, kuntataajamiin hyvien liikenneyhteyksien varrelle sekä pistemäisesti kuntataajamien ulkopuolelle



Palveluiden työpaikka-tiheys vuonna 2013

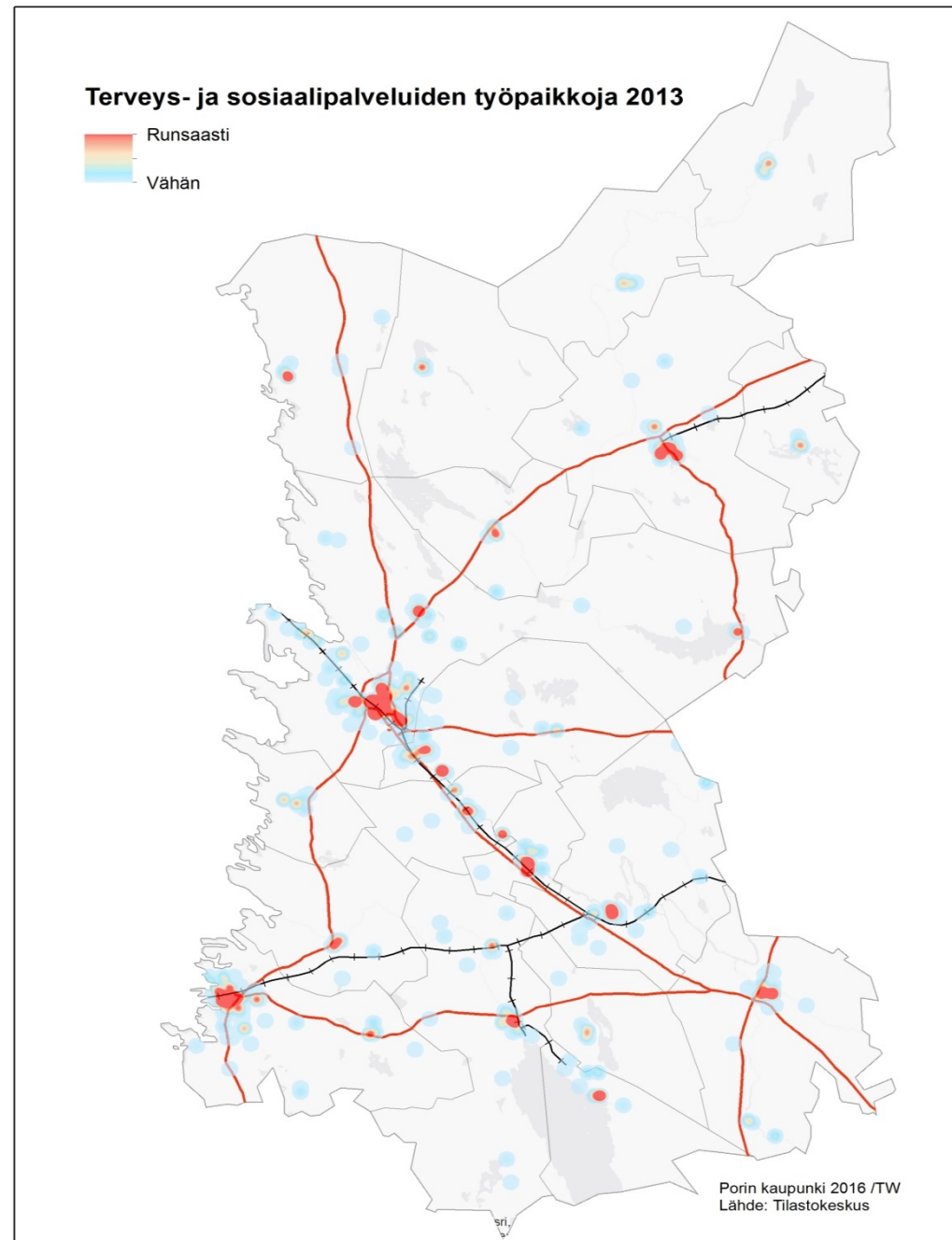
- Kartta kuvaa palvelualojen työpaikkojen alueellista tiheyttä Satakunnan alueella
- Satakunnan oli yhteensä noin 59000 palvelualan työpaikkaa vuoden 2013 lopussa: **palveluiden osuus oli 65,2 % kaikista Satakunnan työpaikoista!**
- Porin seudulla palveluiden osuus kaikista työpaikoista oli 69,1 %, Rauman seudulla 59,1 % ja Pohjois-Satakunnan seudulla 60,2 %
- Palvelualan työpaikat ovat keskittyneet Porin ja Rauman lisäksi muiden kuntataajamien alueelle

Palveluiden työpaikkoja 2013



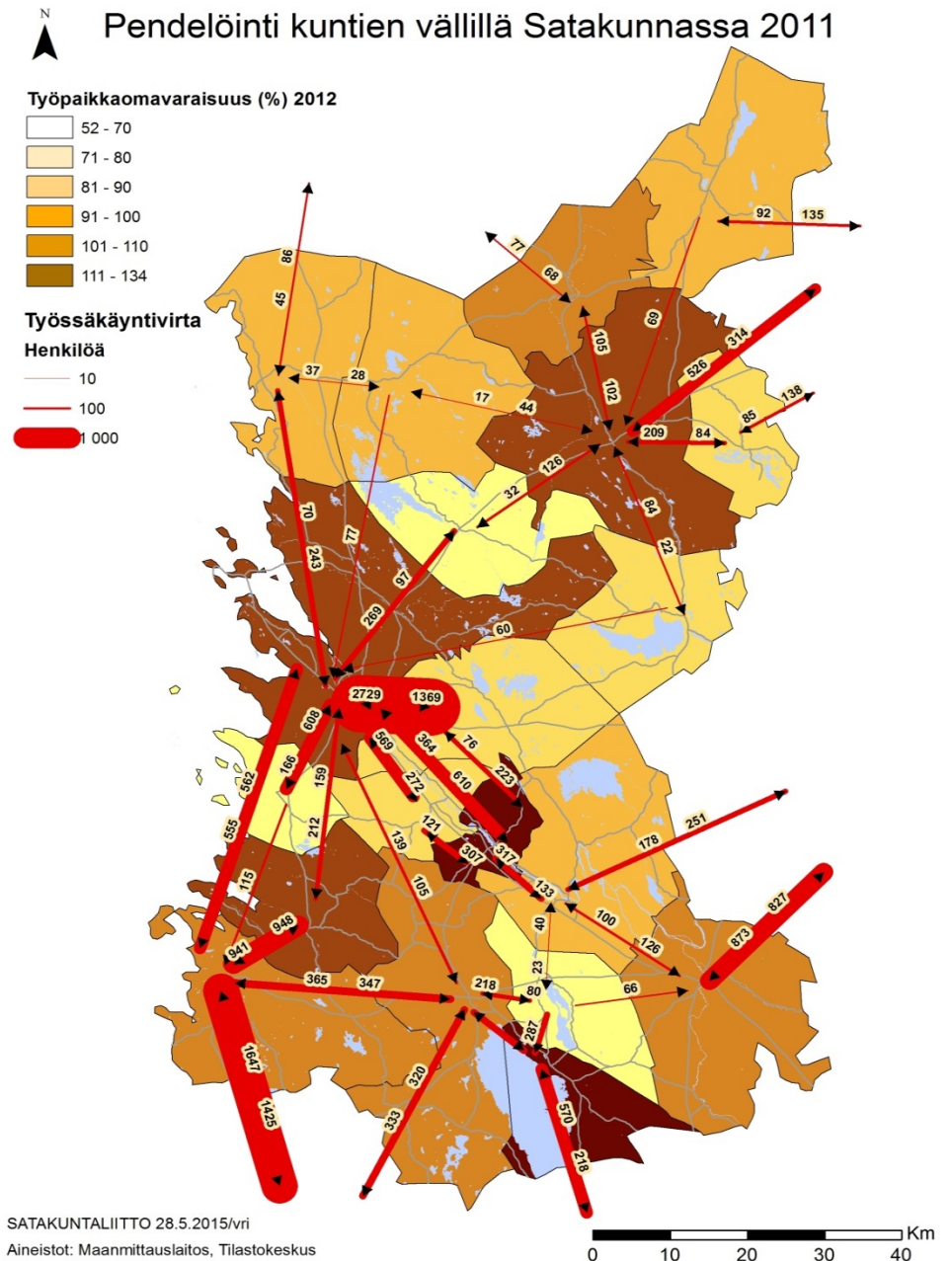
Sosiaali- ja terveystalveluiden työpaikkatiheys 2013

- Kartta kuvaa sosiaali- ja terveystalveluiden työpaikkojen tiheyttä ja sijaintia Satakunnassa
- **Satakunnassa oli yhteensä noin 16000 sosiaali- ja terveystalveluiden työpaikkaa: kolmannes kaikista palvelualuejen työpaikoissa on sosiaali- ja terveystalveluissa!**
- Porin seudulla sosiaali- ja terveystalveluiden työpaikkaosuus oli 20,5 % kaikista työpaikoista, Rauman seudulla 12,9 % ja Pohjois-Satakunnassa 15,5 % vuoden 2013 lopussa
- Sosiaali- ja terveystalveluiden työpaikkojen keskittymät ovat Porin ja Rauman lisäksi muissa kuntataajamissa koko maakunnan alueella



Työssäkäynti eli pendelöinti kuntien välillä Satakunnassa vuonna 2011

- Kartta kuvaa kuntarajat ylittävää ulos- ja sisänpendelöintiä satakuntalaisissa kunnissa vuoden 2011 lopussa
- Työpaikkaomavaraisuus ylittää 100 %:in tason Harjavallassa, Säskylässä, Raumalla, Kankaanpäässä ja Porissa, joihin suuntautuu keskimääräistä enemmän työssäkäyntiä muista kunnista
- Oman asuinkunnan ulkopuolelle pendelöidään eniten Eurajoelta (59,2 %), Harjavallasta (54,9 %), Säskylästä (52,8 %) ja Ulvilasta (50,4 %).
- Omassa asuinkunnassa työskennellään eniten Karviassa (78,8 %), Merikarvialla (78,7 %), Porissa (78,1 %) ja Raumalla (71,2 %)
- **Suurimmat pendelöintivirrat ovat Porin ja Ulvilan sekä Rauman ja Vakka-Suomen välillä!**



Yhteenveto alueprofiilista vuonna 2025

- 1. Satakunnan väestö vähenee** väestöennusteen mukaan noin 3 800 henkilöllä vuoteen 2025 mennessä
- 2. Satakunnan väestö ikääntyy:** 65-74 –vuotiaiden määrä vähenee väestöennusteen mukaan noin 1000 henkilöllä ja yli 75-vuotiaiden määrä kasvaa noin 8 700 henkilöllä. Väestön väheneminen ja ikääntyvän väestön kasvu lisää erityisesti terveyspalveluiden tarvetta
- 3. Satakunnan väestö keskittyy** Porin ja Rauman ydinalueille, olemassa oleviin kuntataajamiin ja keskeisten liikenneväylien varrelle (erityisesti VT 2 ja VT 8)
- 4. Sosiaali- ja terveyspalveluiden maantieteellisen saavutettavuuden optimointi korostuu** väestön ikääntyessä ja keskittyessä sekä palvelutarpeen kysynnän muuttuessa.
- 5. Digitaalisuuteen perustuvien etäpalvelujen ja uusien liikkuvien palvelumuotojen merkitys kasvaa**, kun paikkaan sidotun palveluverkon merkitys vähenee

