



KAAVOITUSKATSAUS 2019



SATAKUNTALIITTO
Regional Council of Satakunta

Kannen kuvat

Porin teatteri, Sami Suominen
Kaasmarkun tehtaankoski Ulvilassa, Risto Vilen
Metso, Pohjois-Satakunta, Anne Savola
Pori, Söörmarkun liittymä ortokuva, Elinympäristön tietopalvelu Liiteri, 11.12.2019

Taitto

Sami Suominen

Kaavoituskatsauksen jakelu

Satakuntaliiton jäsenkunnat

Tiedoksi

Satakuntaliiton maakuntavaltuusto
Satakuntaliiton maakuntahallitus
Satakunnan maakuntakaavatoimikunta
Maakunnan yhteistyöryhmä, Satakunta
Satakunnan elinkeino-, liikenne- ja ympäristökeskus
Varsinais-Suomen elinkeino-, liikenne- ja ympäristökeskus; Turku ja Pori
Satakunnan Museo
Satakunnan aluesuunnittelun yhteistyöryhmä (SataAlsU)
Tiedotusvälineet

Sisältö

1. SATAKUNTALIITON JÄSENKUNNILLE JA SIDOSRYHMILLE	1
2. ALUESUUNNITTELUA SATAKUNNAN HYVÄKSI	3
2.1 Maakuntakaava on osa suunnittelujärjestelmää	3
2.2. Valtakunnalliset alueidenkäyttötavoitteet.....	4
2.3. Maakuntakaavalla luodaan edellytykset hyvälle elinympäristölle.....	4
2.4. Satakunnan maakuntakaava	4
2.5. Satakunnan vaihemaakuntakaava 1.....	6
2.6. Satakunnan vaihemaakuntakaava 2.....	7
2.7. Satakunnan maakuntakaavan uudistaminen	11
2.8. Maakuntasuunnitelma ja -ohjelma	12
2.9. Merialuesuunnitelma	12
3. SATAKUNTALIITOLTA PYYDETTÄVÄT KAAVALAUSUNNOT	15
3.1. Lausuntopyynnöt yleiskaavoista	15
3.2. Lausuntopyynnöt asemakaavoista	15
3.3. Satakuntaliitolta pyydettyjen lausuntojen määräajoista	16
3.4. Lausuntopyyntöjen toimitus	16
4. VIRANOMAISNEUVOTTELUT.....	16
5. HYVÄKSYTTYJEN JA LAINVOIMAN SAANEIDEN KAAVA-ASIAKIRJOJEN TOIMITTAMINEN SATAKUNTALIITTOON.....	16
6. MUUTA AJANKOHTAISTA ALUEIDEN KÄYTÖN TOIMIALALLA.....	17
6.1. Hankkeita ja selvityksiä	17
6.2. Satakuntaliitto koordinoi useiden maakunnallisten yhteistyöryhmien toimintaa.....	25
7. JULKAISUJA JA RAPORTTEJA	31
8. HENKILÖSTÖ JA YHTEYSTIEDOT	32

1. SATAKUNTALIITON JÄSENKUNNILLE JA SIDOSRYHMILLE

Satakuntaliitto toimii perussopimuksen mukaan maakunnan ja sen kuntien sekä asukkaiden eduksi kehittämis-, edunvalvonta-, tutkimus- ja suunnitteluorganisaationa. Hyvän ympäristön turvaaminen on yksi Satakuntaliiton perussopimuksen edellyttämistä tehtävistä. Tehtävää hoitaa Satakuntaliiton alueiden käytön toimiala, joka on maakunnan alueiden käytön suunnitteluun ja ympäristöasioihin erikoistunut viranomaistaho.

Satakuntaliiton kaavoituskatsauksessa 2019 esitellään Satakuntaliitossa vireillä olevat ja lähiaikoina vireille tulevat maakunnan alueidenkäytön suunnitelmat ja muut kuntien alueiden käytön suunnitteluun, rakennettuun ympäristöön ja rakentamisen ohjaukseen vaikuttavat toimenpiteet maankäyttö- ja rakennusasetuksen (MRA 15 §) mukaisesti. Maankäyttö- ja rakennuslain (MRL 7 §) mukaan myös kunnan tulee vähintään kerran vuodessa laatia katsaus kunnassa ja maakunnan liitossa vireillä olevista ja lähiaikoina vireille tulevista kaava-asioista, jotka eivät ole merkitykseltään vähäisiä. Maakunnan alueiden käytön suunnitelmien lisäksi Satakuntaliiton kaavoituskatsaukseen 2019 on poimittu muita ajankohtaisia hankkeita ja yhteistyöryhmiä.

Satakuntaliiton alueiden käytön suunnittelussa on saatu vuonna 2019 maaliin ja valituksitta valmiiksi Satakunnan vaihemaakuntakaava 2. Aineistot ovat painossa tätä kaavoituskatsausta kirjoitettaessa ja tullaan toimittamaan kuntiin ja sidosryhmille. Maakuntakaavan ja vaihemaakuntakaavojen 1 ja 2 suuntaviivoilla edetään kohti niiden tavoitevuotta 2035, yhdessä kuntien suunnittelua eteenpäin vieden.

Merialuesuunnittelussa puolestaan eletään kiihkeintä suunnitelmaluonnoksen valmistelun kautta työpajoihin ja hankkeineen, PanBalticScope -hanke mukaan lukien. Merialuesuunnitelman ensimmäinen kuuleminen pidettiin sähköisesti keväällä 2019 ja se keskittyi erityisesti ekologiseen tilannekuvaan 2018, sinisen talouden tilannekuvaan 2018 ja merialueiden ominaispiirteiden esittelyyn kultakin suunnittelualueelta erikseen. Merialuesuunnittelussa painopisteenä vuonna 2019 on ollut merialuesuunnittelun tulevaisuuskenaarioiden laatiminen, sekä aineistoista ja työpajoissa työstetty visio suunnittelutyötä varten.

Tulevan vuoden 2020 Satakunnan alueiden käytön painopiste onkin merialuesuunnitelman saattaminen viralliseen kansalliseen kuulemiseen sekä kansainväliseen konsultaatioon, sekä suunnitelman viimeistely valmiiksi raportoitavaksi maaliskuussa 2021 Euroopan komissiolle.


Samalla tähtytään jo maakuntakaavan osalta kauemmas tulevaisuuteen ja alueiden käytössä valmistellaan selvityksiä maakuntakaavojen toteutumisen seuraamiseksi ja maakuntakaavan kokonaistarkistusta varten. Aluekehitysvetoisesti yhteistyössä alueiden käytön kanssa laaditaan myös maakuntasuunnitelmaa. Maakuntasuunnitelma tulee valmistuessaan olemaan myös strateginen maakuntakaavan tarkistuksia edeltävä asiakirja.

Vuosi 2020 tulee olemaan myös valtakunnallisen liikennejärjestelmäsuunnittelun kannalta merkittävä vuosi. Satakunta on valmistautunut työhön päivittämällä maakunnallisen liikennejärjestelmäsuunnitelman kärjet ja lähtee mukaan myös yhteistyössä laadittavaan kuuden maakunnan yhteiseen Länsi-Suomen liikennestrategian laadintaan, josta esiselvitysraportti valmistui syksyllä 2019.

Satakunnan luonto puolestaan on ihmispaineiden puristuksessa. Valtakunnallisesti ja maakunnallisesti laadittujen selvitysten mukaan myös meillä luonnon monimuotoisuus on vähentynyt. Jatkossa tullaan tarvitsemaan kaikkien satakuntalaisten panostusta luonnon monimuotoisuuden köyhtymisen vähentymiseksi ja sen resilienssin turvaamiseksi ilmastonmuutoksen edetessä. Ilmastonmuutoksen teema tulee vaikuttamaan keskeisesti jatkossa kaikkiin Satakuntaliiton valmistelussa oleviin strategisiin asiakirjoihin, sillä niin tekeillä olevat lakimuutokset kuin vaikkapa valtakunnallisen liikennestrategiakin tulevat sitä meiltä kaikilta edellyttämään.

Samalla valtakunnallisella tasolla myös maankäyttö- ja rakennuslain uudistamistyö jatkuu, johon työhön myös Satakuntaliitto on puolestaan osallistunut. Lain sisällölliset tavoitteet ovat edelleen asianmukaisia, kuitenkin niin, että uusiakin painopisteitä on työssä löydetty. Lain uudistuksen tavoitteena on yksinkertaistaa alueidenkäytön suunnittelujärjestelmää, kehittää rakentamisen ohjausta, tukea kansalaisten mahdollisuuksia vaikuttaa omaa elinympäristöä koskevaan suunnitteluun ja päätöksentekoon. Globaalistuvassa maailmassa jälkimmäinen tavoite on keskeisessä roolissa ja sen asema tuleekin turvata myös jatkossa osana oikeusvaltioperiaatetta.

SATAKUNTALIITTO


Asko Aro-Heinilä
maakuntajohtaja


Päivi Liuska-Kankaanpää
alueiden käytön johtaja

2. ALUESUUNNITTELUA SATAKUNNAN HYVÄKSI

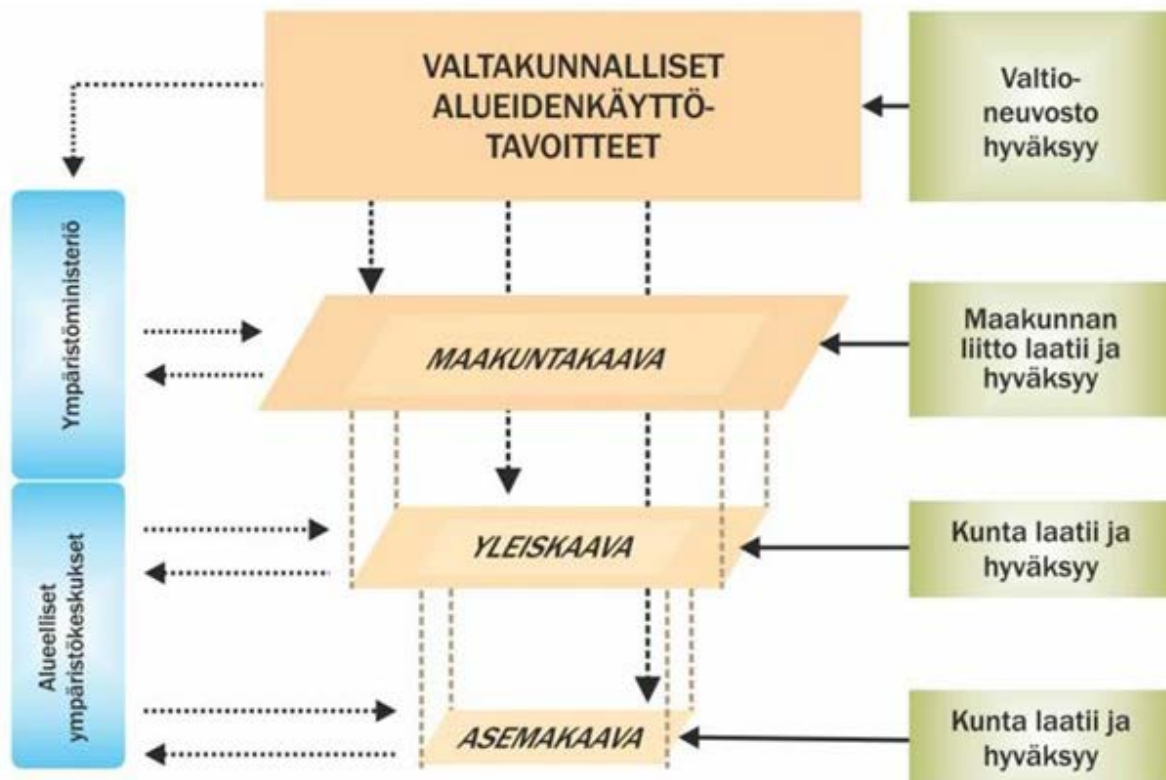
2.1 Maakuntakaava on osa suunnittelujärjestelmää

Maankäyttö- ja rakennuslain mukaisessa alueidenkäytön suunnittelujärjestelmässä valtioneuvoston hyväksymät valtakunnalliset alueidenkäyttötaavoitteet tukevat ja edistävät lain yleisten tavoitteiden ja alueidenkäytön suunnittelun tavoitteiden saavuttamista ja edistävät kansainvälisten sopimusten ja sitoumusten täytäntöönpanoa ja valtakunnallisten hankkeiden edellytyksiä. Maankäyttö- ja rakennuslain mukaan tavoitteet on otettava huomioon ja niiden toteuttamista on edistettävä maakunnan suunnittelussa, kuntien kaavoituksessa ja valtion viranomaisten toiminnassa.

Maankäyttö- ja rakennuslain mukaisesti maakunnan liiton tulee huolehtia tarpeellisesta maakuntakaavan laatimisesta, kaavan pitämisestä ajan

tasalla ja sen kehittämisestä. Maakuntakaavan tehtävänä on ratkaista valtakunnalliset, maakunnalliset ja seudulliset alueidenkäytön kysymykset. Kunnan laatimassa yleiskaavassa maakuntakaava on otettava huomioon.

Yleiskaavan tarkoituksena on yhdyskuntarakenteen ja maankäytön yleispiirteinen ohjaaminen sekä toimintojen yhteensovittaminen. Asemakaavalla ohjataan rakentamista ja muuta maankäyttöä paikallisten olosuhteiden, kaupunki- ja maisemakuvan, hyvän rakentamistavan, olemassa olevan rakennuskannan käytön edistämisen ja kaavan muun ohjaustavoitteen edellyttämällä tavalla. Asemakaavaa laadittaessa on maakuntakaava ja oikeusvaikutteinen yleiskaava otettava huomioon.



Kuva 1. Alueiden käytön suunnittelujärjestelmä.

2.2. Valtakunnalliset alueidenkäyttötavoitteet

Valtakunnallisten alueidenkäyttötavoitteiden päämääränä on hillitä yhdyskuntien ja liikenteen päästöjä, turvata luonnon monimuotoisuutta ja kulttuuriympäristön arvoja ja parantaa elinkeinojen uudistumismahdollisuuksia. Tavoitteilla tähdätään myös ilmastonmuutoksen seurauksiin sopeutumiseen ja sään ääri-ilmiöihin varautumiseen.

Valtioneuvosto on tehnyt 14.12.2017 päätöksen uudistetuista valtakunnallisista alueidenkäyttötavoitteista. Päätös korvaa valtioneuvoston 30.11.2000 tekemän ja 13.11.2008 tarkistaman päätöksen valtakunnallisista alueidenkäyttötavoitteista. Päätös on tullut voimaan 1.4.2018.

Uudistetut valtakunnalliset alueidenkäyttötavoitteet 2018 on ryhmitelty seuraavasti:

1. Toimivat yhdyskunnat ja kestävä liikkuminen
2. Tehokas liikennejärjestelmä
3. Terveellinen ja turvallinen elinympäristö
4. Elinvoimainen luonto- ja kulttuuriympäristö sekä luonnonvarat
5. Uusiutumiskykyinen energiahuolto

2.3. Maakuntakaavalla luodaan edellytykset hyvälle elinympäristölle

Maakuntakaavan laadinnan tavoitteena on maankäyttö- ja rakennuslain yleisen tavoitteen (MRL 1 §) mukaisesti järjestää alueiden käyttö ja rakentaminen niin, että luodaan edellytykset hyvälle elinympäristölle sekä edistetään ekologisesti, taloudellisesti, sosiaalisesti ja kulttuurisesti kestävä kehitystä. Tavoitteena on myös turvata osallistumismahdollisuus asioiden valmisteluun, suunnittelun laatu ja vuorovaikutteisuus, asiantuntemuksen monipuolisuus sekä avoin tiedottaminen käsiteltävinä olevissa asioissa.

Maakuntakaavassa esitetään alueiden käytön ja yhdyskuntarakenteen periaatteet ja osoitetaan maakunnan kehittämisen kannalta tarpeellisia

alueita. Maankäyttö- ja rakennuslain (MRL 26 §) mukaan maakunnan liiton tulee huolehtia maakuntakaavan laatimisesta ja muusta maakunnan suunnittelusta. Maakuntakaava voidaan laatia myös vaiheittain tai osa-alueittain.

Satakunnassa maakuntakaavan laatimisesta huolehtii Satakuntaliitto, joka on 17 kunnan lakisääteinen kuntayhtymä. Maankäyttö- ja rakennuslain (MRL 31 §) mukaisesti maakuntakaavan hyväksyy Satakuntaliiton maakuntavaltuusto. Maakuntavaltuuston päätöksestä tehdyt mahdolliset valitukset käsitellään Turun hallinto-oikeudessa ja edelleen korkeimmassa hallinto-oikeudessa.

2.4. Satakunnan maakuntakaava

Ympäristöministeriö vahvisti 30.11.2011 Satakunnan maakuntakaavan (N:o YM1/5222/2010). Samalla ympäristöministeriö vahvisti maankäyttö- ja rakennuslain 210 §:n 1 momentin nojalla maankäyttö- ja rakennuslain mukaisena maakuntakaavana voimassa olevien Satakunnan seutukaava 5:n ja Satakunnan seutukaava 2:n sekä Kiikoisten kunnan alueella voimassa olevan Pirkanmaan 3. seutukaavan kumoamisen. Satakunnan maakuntakaava on saanut lainvoiman korkeimman hallinto-oikeuden (KHO) päätöksellä 13.3.2013.

Satakunnan maakuntakaavasta on kumottu Satakuntaliiton maakuntavaltuuston 17.5.2019 tekemällä Satakunnan vaihemaakuntakaavan 2 hyväksymiseen liittyvällä päätöksellä taajamatoimintojen alueen (A), keskustatoimintojen alueen (C), vähittäiskaupan suuryksikköjen alueen (KM, km), palvelujen alueen (P), työpaikka-alueen (TP), valtakunnallisesti arvokkaiden maisema-alueiden (vma) sekä valtakunnallisesti ja maakunnallisesti merkittävien kulttuuriympäristöjen (kh1, kh2, kh) kaavamerkinnot ja -määräykset.

Satakunnan maakuntakaavan mittakaava

Maakuntakaava on luonteeltaan yleispiirteinen ylikunnallinen alueiden käytön suunnitelma. Maakuntakaavassa osoitetaan aluevarauksia vain siltä osin ja sillä tarkkuudella kuin alueiden käyttöä koskevien valtakunnallisten tai maakunnallisten tavoitteiden kannalta taikka useamman kuin yhden kunnan alueiden käytön yhteen sovittamiseksi on tarpeen. Satakunnan maakuntakaava on laadittu ja vahvistettu mittakaavassa 1:100 000.

Maakuntakaavan yleispiirteisyyden takia kaavakartassa ei käytetä kiinteistörajajoja eikä se-
lostukseen liitty maanomistajaluetteloa. Yleispiirteisyyden takia maakuntakaavakartan tulkinnassa sen mittakaavaa ei ole perusteltua muuttaa, vaan se tulee esittää kaikissa asiakirjoissa virallisesti vahvistetussa mittakaavassa eli 1:100 000.

Satakunnan maakuntakaavan toteuttamisen edistäminen

Maankäyttö- ja rakennuslain 32 §:n nojalla maakuntakaava on ohjeena laadittaessa ja muutettaessa yleiskaavaa ja asemakaavaa sekä ryhdyttäessä muutoin toimenpiteisiin alueiden käytön järjestämiseksi. Lisäksi viranomaisten on suunnitelllessaan alueiden käyttöä koskevia toimenpiteitä ja päättäessään niiden toteuttamisesta otettava maakuntakaava huomioon, pyrittävä edistämään maakuntakaavan toteuttamista ja katsottava,

ettei toimenpiteillä vaikeuteta kaavan toteuttamista (MRL 32 §).

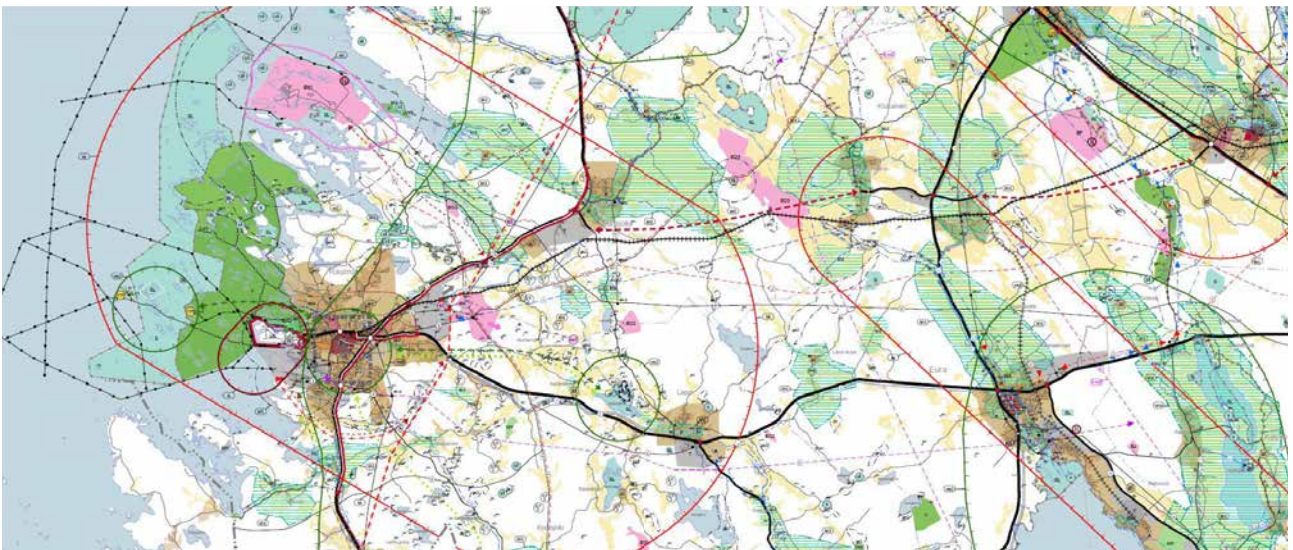
Maankäyttö- ja rakennusasetuksen mukaan (MRA 2 §) maakunnan liiton tulee huolehtia maakunnan suunnittelun edellyttämästä alueiden käytön, alue- ja yhdyskuntarakenteen, rakennetun ympäristön sekä kulttuuri- ja luonnonympäristön tilan ja kehityksen seurannasta alueellaan.

Satakunnan maakuntakaavan asiakirjat

Vahvistetun ja lainvoimaisen Satakunnan maakuntakaavan asiakirjat ovat ladattavissa Satakuntaliiton verkkosivuilla pdf-muodossa:

<http://www.satakuntaliitto.fi/vahvistetut-ja-lainvoimaiset-asiakirjat>

Satakunnan maakuntakaavan painettuja asiakirjoja tai kaavakarttaa paikkatietomuodossa voi tiedustella Satakuntaliiton virastosta.



Kuva 2. Ote Satakunnan maakuntakaavan kaavakartasta

2.5. Satakunnan vaihemaakuntakaava 1

Satakunnan vaihemaakuntakaavan 1 valmistelu aloitettiin vuonna 2010 Mannertuulialueet Satakunnassa -selvityksellä. Selvityksessä analysoitiin niitä alueita, jotka parhaiten soveltuvat tuulivoimatuotantoon laajoina, keskitettyinä kohteina. Varsinainen kaavaprosessi käynnistyi vuoden 2011 keväällä. Kaavan valmistelussa oli mukana kuntien yhdyshenkilöistä sekä eri alojen asiantuntijoista koostuva työryhmä.

Teoreettisen laskennan mukaan Satakunnan vaihemaakuntakaavalla 1 mahdollistetaan 3,10 TWh sähköntuotanto. Kaikkiaan vaihemaakuntakaavassa osoitetaan 17 maakunnallisesti merkittävää tuulivoimatuotannon aluetta. Maakunnallisesti merkittäviksi alueiksi luetaan pääsääntöisesti yli 8-10 voimalayksikön alueet. Teoreettisen arvion mukaan alueille mahtuisi yli 300 tuulivoimalayksikköä. Satakunnan tuulivoimatuotantoa käsittelevä

vaihemaakuntakaava mahdollistaa tuulivoimatuotannon keskittämisen ja maakunnallisesti merkittävien alueiden suunnittelun.

Satakunnan maakuntavaltuuston 13.12.2013 hyväksymä vaihemaakuntakaavan 1 aineisto toimitettiin ympäristöministeriön vahvistettavaksi helmikuussa 2014. Ympäristöministeriö vahvisti 3.12.2014 Satakunnan vaihemaakuntakaavan 1. Vahvistamispäätöksen yhteydessä ympäristöministeriö hylkäsi kaavasta tehdyt viisi valitusta. Vahvistamispäätöksestä tehtiin kaksi valitusta edelleen korkeimpaan hallinto-oikeuteen. Korkein hallinto-oikeus antoi päätöksen, jossa todetaan, ettei ympäristöministeriön päätöksen lopputuloksen muuttamiseen ole perusteita. Satakunnan vaihemaakuntakaava 1 sai lainvoiman 6.5.2016 korkeimman hallinto-oikeuden päätöksellä.

Satakunnan vaihemaakuntakaavan 1 mittakaava

Maakuntakaava on luonteeltaan yleispiirteinen ylikunnallinen alueiden käytön suunnitelma. Maakuntakaavassa osoitetaan aluevarauksia vain siltä osin ja sillä tarkkuudella kuin alueiden käyttöä koskevien valtakunnallisten tai maakunnallisten tavoitteiden kannalta taikka useamman kuin yhden kunnan alueiden käytön yhteen sovittamiseksi on tarpeen. Satakunnan vaihemaakuntakaava 1 on laadittu mittakaavassa 1:200 000.

Vaihemaakuntakaavan yleispiirteisyyden takia kaavakartassa ei käytetä kiinteistörajajoja eikä selostukseen liity maanomistajaluetteloa. Yleispiirteisyydestä johtuen vaihemaakuntakaavan kartan tulkinnessa sen mittakaavaa ei ole perusteltua muuttaa, vaan se tulee esittää kaikissa asiakirjoissa virallisesti vahvistetussa mittakaavassa eli 1:200 000.

Satakunnan vaihemaakuntakaavan 1 asiakirjat

Ympäristöministeriöön 13.2.2014 vahvistettavaksi toimitetut Satakunnan maakuntavaltuuston päätöksen (MV 13.12.2013) mukaiset Satakunnan vaihemaakuntakaavan 1 aineistot ovat ladattavissa Satakuntaliiton verkkosivuilla pdf-muodossa: <http://www.satakuntaliitto.fi/vahvistamisvaihe>.

Satakunnan vaihemaakuntakaavan 1 painettuja asiakirjoja tai kaavakarttaa paikkatietomuodossa voi tiedustella Satakuntaliiton virastosta. Asiakirjat julkaistaan myös sähköisesti Satakuntaliiton verkkosivuilla.

2.6. Satakunnan vaihemaakuntakaava 2

Satakuntaliiton maakuntahallitus päätti 24.11.2014 käynnistää Satakunnan vaihemaakuntakaavan 2 laadinnan. Satakunnan vaihemaakuntakaavassa 2 teemana on energiantuotanto; turve, bioenergia ja mahdollisesti tuulivoimatuotanto ja

Aloituskvaihe

Kaavan aloitusvaiheessa osallistumis- ja arviointisuunnitelma asetettiin nähtäville 27.4.-5.6.2015. Samaan aikaan lähetettiin Satakunnan kunnille sekä viranomaisille ja muille yhteistyötahoille lausunto- ja tavoitekysely vaihemaakuntakaavan 2 jatkosuunnittelua varten. Tavoitekyselyssä pyydettiin esityksiä teemoittain valtakunnallisia

Tavoitteena kestävien energiaratkaisujen maakunta

Satakunnan vaihemaakuntakaavan 2 tavoitteet pohjautuvat valtakunnallisiin alueidenkäyttötavoitteisiin, maankäyttö- ja rakennuslain sisältövaatimuksiin sekä kansallisiin ja satakuntalaisiin strategioihin ja työssä laadittuihin ja laadittaviin selvityksiin sekä kuntien ja sidosryhmien tavoiteesityksiin.

Satakunnan ilmasto- ja energiastrategian visiona on, että Satakunta on ilmastoystävällinen, kestävien energiaratkaisuiden maakunta. Energian tuotantoon painottuvan Satakunnan vaihemaakuntakaavan 2 tavoitteet tukevat ilmasto- ja energiastrategian visiota:

aurinkoenergia. Muita teemoja ovat soiden moninaiskäyttö (kasvuturve, soiden suojele ja virkistyskäyttö), kauppa, maisema-alueet ja rakennetut kulttuuriympäristöt.

alueidenkäyttötavoitteita tarkentaviksi maakunnallisiksi ja seudullisiksi tavoitteiksi.

Satakunnan vaihemaakuntakaavaa 2 varten perustettiin yhteistyöryhmä (SataYTR), johon kunnat, viranomaiset ja sidosryhmät nimesivät edustajansa.

Satakunnan vaihemaakuntakaavan 2 tavoitteena on uusiutuvan energian ja biotalouden kasvumahdollisuuksien edistäminen, muuttuvan kaupan mahdollisuuksien tunnistaminen sekä maakunnan kulttuurisen identiteetin vahvistaminen asukkaat ja luonnonympäristö huomioiden. Tavoitteena on kotimaisen energiantuotannon lisääminen ja huoltovarmuuden edistäminen. Satakunnan vaihemaakuntakaavan 2 suunnittelun peruseriaatteina ovat hyvän elinympäristön luominen sekä ekologisesti, taloudellisesti, sosiaalisesti ja kulttuurisesti kestävä kehityksen edistäminen.



Kuva 3. Kakkurinsuorimpi Säskylä, Risto Vilén.

Kaavan selvitykset

Satakunnan vaihemaakuntakaavan 2 suunnittelua varten on selvitetty turvetuotannon nykytilan vesistövaikutukset Satakunnassa. Ehdotusvaiheessa on tarkasteltu Satakunnan vaihemaakuntakaavassa 2 osoitettavien uusien turvetuotantoalueiden vesistövaikutuksia nykytilanne ja mahdolliset tuotannosta poistuneet alueet huomioon ottaen.

Lisäksi Satakuntaliitto teetti selvityksen turvetuotannon tarpeesta Satakunnassa vuoteen 2035 mennessä. Selvityksen tavoitteena on hahmottaa energia-, kasvu- ja ympäristöturpeen tarvetta ja turvetuotantoon tarvittavien suoalueiden määrä Satakunnassa vuoteen 2035 mennessä.

Satakunnan vaihemaakuntakaavan 2 perustietoaineistoksi laadittu Bioenergia- ja puuterminaaliselvitys valmistui keväällä 2015. Selvityksessä paikallistettiin nykyisin käytössä olevia bioperäisen materiaalin kokoamis- ja käsittelyterminaaleja sekä etsittiin potentiaalisia uusia terminaaliaalueiksi soveltuvia alueita.

Satakunnan kaupan palvelurakenteen selvitys valmistui toukokuussa 2016. Selvityksen tavoitteena on ollut päivittää Satakunnan kaupan perusteltu mitoitus ja kaupan palveluverkko vuoteen 2035. Kaupan palveluverkkoselvitystä päivitettiin vuoden 2017 kesällä maankäyttö- ja rakennuslakiin tulleiden muutosten vuoksi.

Esiselvitys suuria pinta-aloja vaativien aurinkoenergian tuotantoalueiden tarkastelusta maakuntatasolla on ollut osa syksyllä 2015 käynnistettyä hanketta Valtakunnallisesti merkittävät yritysalueet ja teollisuuden uusiutumisen mahdollistaminen. Työn tavoitteena on edistää laajojen aurinkoenergian tuotantoalueiden sijoittamisen selvittämistä maakuntatasoisessa suunnittelussa.

Ehdotusvaiheen ratkaisuja varten selvitettiin vaihemaakuntakaavassa 2 osoitettujen uusien turvetuotantoalueiden luokkaa 2 olevien soiden suo- luonnon nykytila, alueella esiintyvät luontotyypit sekä suojellisesti huomionarvoisten kasvilajien esiintyminen selvitysalueilla. Mahdollisuuksien mukaan maastossa havainnointiin myös alueen muuta lajistoa, jolla voidaan arvioida olevan

merkitystä alueen yleisten luontoarvojen kannalta. Soiden luontoarvojen kartoituksen perusteella voitiin arvioida alueelle suunniteltujen turvetuotannon alueiden vaikutuksia luontotyyppeihin ja putkilokasveihin.

Satakunnan vaihemaakuntakaavan 2 Natura-arvioinnin tarveharkinnassa on arvioitu kaavan

Valmisteluvaihe

Satakuntaliiton maakuntahallitus päätti (MH 15.12.2016) hyväksyä Satakunnan vaihemaakuntakaavan 2 valmisteluvaiheen aineiston ja asettaa sen maankäyttö- ja rakennuslain 62 §:n ja -asetuksen 30 §:n mukaisesti julkisesti nähtäville. Nähtävilläoloaikana (1.2.-3.3.2017) valmisteluvaiheen

Ehdotusvaihe

Satakunnan vaihemaakuntakaavan 2 ehdotus 1 valmisteltiin luonnosvaiheen palautteeseen laadittujen vastineiden, laadittujen jatkoselvitysten sekä viranomaisten ja kuntien kanssa käytyjen neuvottelujen pohjalta. Satakuntaliiton maakuntahallitus päätti (MH 22.1.2018) hyväksyä Satakunnan vaihemaakuntakaavan 2 ehdotuksen 1 ja lähettää kaavasta lausuntopyyntöjä maankäyttö- ja rakennuslain ja -asetuksen (MRL 65§ ja MRA 13§) mukaisesti. Lausuntoihin annetut vastineet käsiteltiin ja hyväksyttiin Satakuntaliiton maakuntahallituksessa (MH 4.6.2018). Satakunnan vaihemaakuntakaavan 2 ehdotusvaiheesta 1 saatujen lausuntojen ja 16.5.2018 pidetyn viranomaisneuvottelun pohjalta laadittiin ehdotusvaiheen 2 aineisto. Satakuntaliiton maakuntahallitus hyväksyi (MH 22.10.2018) Satakunnan vaihemaakuntakaavan 2 ehdotusvaiheen 2 aineiston ja päätti asettaa kaavan julkisesti nähtäville. Kaavan nähtävillä oloaikana (12.11.-14.12.2018) järjestettiin kolme seudullista yleisötilaisuutta.

mahdollisia vaikutuksia Natura 2000- verkostoon kuuluviin alueisiin ja niiden luontoarvioihin. Mikäli Natura-arvioinnin tarveharkinnan perusteella kaava toteutuessaan ei heikennä Natura 2000-alueen luonnonarvoja, kaava voidaan hyväksyä ilman luonnonsuojelulain 65 §:n tarkoittamaa yksityiskohtaista luontotyyppi- ja lajikohtaista selvitystä.

aineistoa esiteltiin neljässä seudullisessa yleisötilaisuudessa eri puolella Satakuntaa.

Saatuun palautteeseen laadittiin vastineet, jotka maakuntahallitus hyväksyi 19.6.2017 jatkovalmistelun pohjaksi.

Muistutukset käsiteltiin ja niihin laaditut vastineet hyväksyttiin Satakuntaliiton maakuntahallituksessa 18.3.2019. Vastineiden perusteella aineistoon tehtiin muutamia muutoksia ja kaavaselvitystä täydennettiin ja tarkistettiin.

Satakuntaliiton maakuntahallitus käsittelee Satakunnan vaihemaakuntakaavaa 2 kokouksessaan 15.4.2019 ja päätti esittää Satakuntaliiton maakuntavaltuustolle Satakunnan vaihemaakuntakaavan 2 hyväksymistä ja aineistossa esitettyjen Satakunnan maakuntakaavan kaavamerkintöjen ja -määräysten kumoamista.

Maakuntavaltuusto hyväksyi 17.5.2019 Satakunnan vaihemaakuntakaavan 2 ja aineistossa esitettyjen Satakunnan maakuntakaavan kaavamerkintöjen ja -määräysten kumoamisen ja päätös sai lainvoiman 1.7.2019. Kuulutus Satakunnan vaihemaakuntakaavan 2 voimaantulosta julkaistiin Satakuntaliiton ja Satakunnan kuntien sähköisillä ilmoitustauluilla 20.9.2019.



Kuva 4. Ahlströmin pääkonttori Noormarkun ruukissa, Susanna Roslöf.

Satakunnan vaihemaakuntakaavan 2 mittakaava

Maakuntakaava on luonteeltaan yleispiirteinen ylikunnallinen alueiden käytön suunnitelma. Maakuntakaavassa osoitetaan aluevarauksia vain siltä osin ja sillä tarkkuudella kuin alueiden käyttöä koskevien valtakunnallisten tai maakunnallisten tavoitteiden kannalta taikka useamman kuin yhden kunnan alueiden käytön yhteen sovittamiseksi on tarpeen. Satakunnan vaihemaakuntakaava 2 on laadittu mittakaavassa 1:100 000.

Satakunnan vaihemaakuntakaavan 2 asiakirjat

Satakunnan maakuntavaltuuston päätöksen (MV 17.5.2019) mukaiset Satakunnan vaihemaakuntakaavan 2 aineistot ovat ladattavissa Satakuntaliiton verkkosivuilla pdf-muodossa: <http://www.satakuntaliitto.fi/hyvaksyminenvmk2>. Satakunnan vaihemaakuntakaavan 2 asiakirjat on viimeistely

Vaihemaakuntakuntakaavan yleispiirteisyyden takia kaavakartassa ei käytetä kiinteistörajajoja eikä selostukseen liity maanomistajaluetteloa. Yleispiirteisyydestä johtuen vaihemaakuntakaavan kartan tulkinnessa sen mittakaavaa ei ole perusteltua muuttaa, vaan se tulee esittää kaikissa asiakirjoissa virallisesti vahvistetussa mittakaavassa eli 1:100 000.

ja painatettu loppuvuonna 2019. Satakunnan vaihemaakuntakaavan 2 painettuja asiakirjoja tai kaavakarttaa paikkatietomuodossa voi tiedustella Satakuntaliiton virastosta. Asiakirjat julkaistaan myös sähköisesti Satakuntaliiton verkkosivuilla.



Kuva 5. Satakunnan vaihemaakuntakaavan 2 asiakirjat toimitetaan kuntiin alkuvuonna 2020.

2.7. Satakunnan maakuntakaavan uudistaminen

Satakunnan maankäytön suunnittelun tähtäimessä on lähivuosina Satakunnan maakuntakaavan uudistaminen.

Satakuntaliitossa on lähdetty valmistelemaan uudistamista käynnistämällä tarvittavien maakuntakaavan selvitysten laatimistyöt. Selvitykset antavat myös tärkeää tietoa maakuntakaavan toteutuneisuudesta. Ensimmäisten selvitysten joukossa on ollut esiselvityksen laatiminen Satakunnan luontoarvojen kartoittamista varten.

Satakunnan maakuntakaavassa osoitettujen suojelualueiden tilan arviointi

Satakuntaliitto käynnisti Satakunnan maakuntakaavassa osoitettujen luonnonsuojelualueiden (SL) ja suojelualueiden (S) tilan arvioinnin keväällä 2019.

Selvitystyö käsitti olemassa olevan aineiston läpikäynnin ja maastokäynnit. Maastokäynnit kohdennettiin alueisiin, joista ei ollut tuoretta tietoa. Suojelualueiden tilan arviointi on osa maakuntakaavan toteutumisen seuranta- ja arvioinnissa keskiytettiin Natura 2000 -verkoston ja suojeluohjelmien ulkopuolisiin alueisiin. Seurantareportissa on kuvattu 122 Satakunnan maakuntakaavassa

Esiselvityksen mukaisesti ensimmäisessä vaiheessa laadittiin Satakunnan maakuntakaavassa osoitettujen suojelualueiden tilan arviointi. Lisäksi Satakuntaliitto on käynnistänyt ampumaratalain mukaisen kehittämissuunnitelman laatimisen nykytilaa koskevalla osuudella.

Muita tulevia selvityksiä ovat viherverkko selvitys, maakunnallisesti merkittävien kulttuuriympäristöjen selvitys sekä liikennejärjestelmien kehittämiseen liittyvät selvitykset.

osoitettua luontokohdetta. Selvitys valmistui marraskuussa 2019.

Satakunnan maakunnallista luontoselvitystä koskevaksi yhteistyö- ja vuorovaikutuskanavaksi on muodostettu SataLuonto-niminen yhteistyöryhmä, johon on kutsuttu viranomaisten, maakunnallisten sidosryhmien ja kuntien edustajia seutukunnittain.

Lisätietoja: <http://www.satakuntaliitto.fi/luontoselvitys2019>

2.8. Maakuntasuunnitelma ja -ohjelma

Satakuntaliiton maakuntavaltuusto hyväksyi 12.3.2012 maakuntasuunnitelmana toimivan Satakunnan tulevaisuuskäsikirjan 2035. Tulevaisuuskäsikirja tavoittelee hyvää elämää Satakunnassa vuonna 2035 kolmen avainteman kautta: kannustavaa yhteisöllisyyttä, puhdasta elinvoimaa ja ihmislähtöisiä ratkaisuja. Satakunnan vaihemaa-kuntakaavaa 2 koskevat erityisesti avaintemat puhdas elinvoima, jonka kärkinä ovat biotalous ja energia, puhdas ruoka ja juomavesi sekä puhdas luonnonympäristö sekä ihmislähtöiset ratkaisut, jonka kärkinä ovat palveluiden tuotanto, asuminen ja turvallisuus sekä arjen yhteydet.

Satakuntaliiton maakuntahallitus on 3.6.2019 päättänyt käynnistää uuden Satakunnan maakuntasuunnitelman 2050 valmistelutyön. Maakuntasuunnitelma toimii myös maakuntakaavoituksen strategisena tausta-asiakirjana. Maakuntasuunnitelman osallisuus- ja arviointisuunnitelma on valmistunut ja suunnitelma on hyväksytty Satakuntaliiton maakuntahallituksessa 21.10.2019.

Satakunnan maakuntaohjelma 2018-2021 ja siihen sisältyvä ympäristöselostus hyväksyttiin

2.9. Merialuesuunnitelma

Maankäyttö- ja rakennuslain 1.10.2016 voimaan tulleen muutoksen myötä, niiden maakuntien liittojen, joiden alueeseen kuuluu aluevesiä, tehtäväksi on tullut merialuesuunnittelu maakunnan aluevesillä ja talousvyöhykkeellä. Suomen merialueille laaditaan yhteensä kolme suunnitelmaa, ja Ahvenanmaa laatii lisäksi oman suunnitelmansa. Satakuntaliitto laatii yhdessä Varsinais-Suomen liiton kanssa Saaristomeren ja Selkämeren eteläosan merialuesuunnitelman.

Maakuntien liittojen tulee valmistella merialuesuunnitelmat yhteistyössä ja suunnitelmat on sovitettava yhteen. Merialuesuunnitelmat tulee laatia maaliskuun loppuun 2021 mennessä.

Satakuntaliiton maakuntavaltuustossa 15.12.2017. Ohjelman tavoitteena on Satakunnan kilpailukyvyyn ja elinvoimaisuuden edistäminen. Maakuntaohjelmassa kuvataan maakunnan tahtotila, toimintaympäristö ja lähtökohdat, ohjelman keskeiset toteuttamisen välineet ja tärkeimmät kansalliset ja kansainväliset kumppanuudet sekä näistä johdetut kehittämisen vahvuudet ja rajoitteet.

Satakunnan maakuntaohjelma 2018-2021 koostuu kolmesta eri toimintalinjasta: 'kannustavaa yhteisöllisyyttä', 'puhdasta elinvoimaa' ja 'ihmislähtöisiä ratkaisuja'. Valittuja kehittämisteemoja on kymmenen. Kehittämistoimia toteutetaan monirahastoisesti ja rahoitusmahdollisuuksia on nostettu esiin kehittämisteemojen yhteydessä. Osaaamisen vahvistaminen, kansainvälistyminen ja digitalisaatio ovat vahvasti mukana toimintalinjojen läpileikkaavina sisältöinä.

Vaikka merialuesuunnittelusta säädetään maankäyttö- ja rakennuslaissa, merialuesuunnitelma ei ole osa alueidenkäytön suunnittelujärjestelmää. Merialuesuunnitelma on yleispiirteinen ja strateginen suunnitelma, joka tukee maakuntakaavoitusta ja maakuntastrategiaa. Luonteeltaan se on ohjaava ja mahdollistava. Maakuntavaltuusto hyväksyy valmiin merialuesuunnitelman, mutta suunnitelma ei ole oikeusvaikutteisesti sitova.

Merialuesuunnittelun tarkoituksena on edistää merialueen eri käyttömuotojen kestävä kehitystä ja kasvua, merialueen luonnonvarojen kestävä käyttöä sekä meriympäristön hyvän tilan saavuttamista.

Merialuesuunnittelun kansainvälisestä yhteistyöstä vastaa ympäristöministeriö, joka myös vastaa merialuesuunnittelun yleisestä ohjaamisesta ja kehittämisestä. Useat käynnissä olevat hankkeet valmistelevat ja tukevat

merialuesuunnittelua, kuten PanBaltic Scope (<http://www.panbalticscope.eu/>), Plan4Blue ja SmartSea (<http://smartsea.fmi.fi/>).



Kuva 6. Merialuesuunnittelu Suomessa.

Lisätietoa merialuesuunnittelusta löytyy ympäristöministeriön verkkosivuilta: http://www.ymparisto.fi/fi-FI/Elinymparisto_ja_kaavoitus/Merialueiden_suunnittelu sekä merialuesuunnittelun omilta verkkosivuilta www.merialuesuunnittelu.fi

Merialuesuunnittelusta voi lukea lisää Satakuntaliiton merialuesuunnittelun sivulta <http://www.satakuntaliitto.fi/merialuesuunnittelu>, josta on ladattavissa myös merialuesuunnittelun suomen- ja ruotsinkieliset vuorovaikutussuunnitelmat.

Merialuesuunnittelyhteistyötä koordinoi rannikon maakuntaliittojen ja ympäristöministeriön

muodostama koordinaatioryhmä ja yhteistyötä varten on perustettu rannikkoliittojen yhteinen Euroopan meri- ja kalatalousrahaston rahoittama koordinaatiohanke. Hankkeeseen on palkattu yhteistyökoordinaattori, jonka toimipiste on Satakuntaliitossa.

Vuoden 2019 painopisteenä on ollut sidosryhmäyhteistyö, tulevaisuusskenaarioiden laatiminen koko Suomen merialueelle ja erikseen joka suunnittelualueelle sekä valtakunnallisten ja alueellisten toimialakohtaisten visioiden muodostaminen. Tulevaisuusskenaariotyöhön valittiin konsultiksi Capful Oy ja visiotyöhön WSP Finland Oy. Syksyn 2019 aikana on määritelty ensimmäiset versio

suunnitelmaportin kuvaustekniikasta ja laadittu alueellisia ideakarttaluonnoksia sidosryhmätyöskentelyn pohjalta. Kevään 2020 ideakarttoja tarkennetaan vielä sidosryhmien kanssa ja merialue-suunnitelmaluonnokset asetetaan nähtäville loppukeväällä-kesällä 2020. Tavoitteena on saada suunnitelmat maakuntavaltuustoihin hyväksymiskäsittelyyn loppuvuodesta 2020.

PanBaltic Scope -hanke

Satakuntaliitto osallistui vuosina 2018-2019 Euroopan meri- ja kalatalousrahaston (EASME/EMFF/ 2016/1.2.1.6.) rahoittamaan Pan-Baltic Scope-hankkeeseen. Hankkeen vetäjänä oli Ruotsin merialuesuunnittelun vastuuvirasto, Swedish Agency for Marine and Water Management ja hankekumppaneita olivat kaikki Itämeren maat Liettuaa lukuun ottamatta. Satakuntaliitto hankekumppanina osallistui aktiivisesti Itämeren maiden merialuesuunnittelijoiden välisen yhteistyöverkoston rakentamiseen ja tiedon vaihtoon, ja

erityisesti yhteistyön kehittämiseen Ruotsin ja Ahvenanmaan kanssa. Merialuesuunnittelijat Varsinais-Suomen liitosta ja Pohjanmaan liitosta osallistuvat yhteistyöverkoston toimintaan.

PanBaltic Scope -hankkeen keskeisenä tavoitteena on ollut meren hyvän tilan saavuttaminen ja sinisen kasvun tukeminen. Erityistä huomiota on osoitettu yhteistyöverkoston rakentamiseen kalastuksen ja kalankasvatuksen sidosryhmien kanssa. Hankkeen tulokset ovat hyödyntäneet Saaristomeren ja Selkämeren eteläosan suunnittelualueen merialuesuunnittelua, sekä tehneet syöttöjä myös merialuesuunnittelun koordinaatioryhmän toiminnan kautta muidenkin suunnittelualueiden työskentelyyn. Kansainvälinen suunnitteluyhteistyö on tukenut rajat ylittävää suunnittelua erityisesti kalastuksen ja merituulivoiman osalta.

3. SATAKUNTALIITOLTA PYYDETTÄVÄT KAAVALAUSUNNOT

Maankäyttö- ja rakennuslain (MRL 32 §) mukaisesti maakuntakaava on ohjeena muutettaessa yleiskaavaa ja asemakaavaa sekä ryhdyttäessä muutoin toimenpiteisiin alueiden käytön järjestämiseksi.

Viranomaisten on suunnitellessaan alueiden käyttöä koskevia toimenpiteitä ja päättäessään niiden toteuttamisesta otettava maakuntakaava

3.1. Lausuntopyynnöt yleiskaavoista

Maankäyttö- ja rakennusasetuksen (MRA 20 §) mukaan yleiskaavaehdotuksesta on pyydettävä lausunto maakunnan liitolta. Kuitenkin yleiskaavoja laadittaessa kunnan ja maakunnan liiton yhteistyö jo suunnitelman valmisteluvaiheessa on hyödyllistä ja tärkeää maakunnallisten ja paikallisten näkemysten yhteen sovittamiseksi. Maakuntakaavan keskeisten periaatteiden ja tavoitteiden tulee välittyä kuntakaavoitukseen.

3.2. Lausuntopyynnöt asemakaavoista

Maankäyttö- ja rakennusasetuksen (MRA 28 §) mukaan asemakaavaehdotuksesta on pyydettävä lausunto maakunnan liitolta, jos kaava koskee maakuntakaavassa käsiteltyä tai muutoin maakunnallisesti merkittäviä asioita.

Lausuntoa ei tarvitse pyytää asemakaavaa laadittaessa oikeusvaikutteisen osayleiskaavan alueelle, kun asemakaavan ratkaisun noudattaa oikeusvaikutteisen osayleiskaavan ratkaisua. Lausuntoa ei ole tarpeen pyytää myöskään merkitykseltään vähäisistä asemakaavoista.

Lausunto tulee kuitenkin pyytää Satakuntaliitolta laadittaessa asemakaavaa alueelle, jolla ei ole voimassa oikeusvaikutteista yleiskaavaa. Lausunto tulee pyytää myös, mikäli asemakaavan ratkaisu poikkeaa oikeusvaikutteisen yleiskaavan ratkaisusta ja maakuntakaavan tavoitteista.

huomioon, pyrittävä edistämään kaavan toteuttamista ja katsottava, ettei toimenpiteillä vaikeuteta kaavan toteuttamista.

Maakuntakaava ei ole oikeusvaikutteisen yleiskaavan eikä asemakaavan alueella voimassa muutoin kuin kaavojen muuttamista koskevan vaikutuksen osalta.

Yleiskaavan valmisteluvaiheessa yhteistyötä voidaan tehdä työneuvotteluissa tai pyytämällä kommentteja yleiskaavan ratkaisuihin. Selkeintä on kuitenkin pyytää Satakuntaliitolta virallinen lausunto jo yleiskaavan valmisteluvaiheessa. Yleiskaavoja koskevat osallistumis- ja arviointisuunnitelmat tulee lähettää Satakuntaliitolle tiedoksi ja mahdollista lausuntoa varten.

Maankäyttö- ja rakennuslain (MRL 54 §) mukaan asemakaavaa laadittaessa on maakuntakaava ja oikeusvaikutteinen yleiskaava otettava huomioon siten, kuin siitä laissa säädetään.

Mikäli lausuntopyyntö on tarpeen, jo asemakaavan valmisteluvaiheessa kannattaa tehdä yhteistyötä työneuvottelujen tai kommenttipyyntöjen avulla. Selkeintä on kuitenkin pyytää Satakuntaliitolta virallinen lausunto jo valmisteluvaiheessa.

Asemakaavoja koskevat osallistumis- ja arviointisuunnitelmat (ja myöhemmin täydennetyt versiot) tulee lähettää Satakuntaliitolle tiedoksi ja mahdollista lausuntoa varten.

3.3. Satakuntaliitolta pyydettyjen lausuntojen määräajoista

Yleis- ja asemakaavalausuntojen osalta maakunnan liiton lausunnon antamiselle ei lainsäädäntöön ole kirjattu määräaikoja. Lausuntoaikojen suhteen Satakuntaliitto esittää että, lausunnoille varataan riittävästi valmistelu-aikaa. Satakuntaliitto pyytää kahden kuukauden määräaika lausunnon antamiseen lausuntopyyntöön saapumisesta.

Maa-aineksen ottamiseen liittyvistä luvista tulee pyytää lausunto Satakuntaliitolta, jos lupahake-

muksen tarkoittamalla alueella on huomattavaa merkitystä maakuntakaavoituksen kannalta. Tällöin maakunnan liiton on annettava lausunto kahden kuukauden kuluessa lausuntopyyntöön saapumisesta. Jollei lausuntoa ole määräajassa annettu, asia voidaan ratkaista ilman kyseistä lausuntoa. (Asetus maa-ainesten ottamisesta, 4 §).

3.4. Lausuntopyyntöjen toimitus

Lausuntopyyntö asiakirjoina tulee osoittaa ja toimittaa sähköisesti Satakuntaliiton kirjaamoon: kirjaamo@satakunta.fi. Lausuntopyyntöasiakirjat tulee toimittaa erillisinä tiedostoina ja tiedostot tulee nimetä sisällön mukaisesti. Vaihtoehtoisesti lausuntopyyntöön voi lisätä linkin lausuntoasiakirjoja sisältävälle verkkosivulle. Tällöin tulee huolehtia siitä, että lausuntoasiakirjat ovat helposti ja yksiselitteisesti löydettävissä avautuvalta verkkosivulta.

4. VIRANOMAISNEUVOTTELUT

Kaavoja koskevien viranomaisneuvottelujen ajankohdista tulee sopia hyvissä ajoin Satakuntaliiton alueiden käytön asiantuntijoiden kanssa. Aineisto tulee toimittaa neuvotteluun osallistuville sähköisesti vähintään viikko ennen neuvottelun ajankohtaa.

5. HYVÄKSYTTYJEN JA LAINVOIMAN SAANEIDEN KAAVA-ASIAKIRJOJEN TOIMITTAMINEN SATAKUNTALIITTOON

Satakuntaliittoon tulee toimittaa hyväksytyt viralliset kaava-asiakirjat sekä kaavan hyväksymistä koskeva pöytäkirjanote paperiversioina. Kaavan saatua lainvoiman on siitä lähetettävä tieto myös maakunnan liitolle. Mikäli kaavaan tulee muutoksia hyväksymisen jälkeen, on Satakuntaliittoon toimitettava uudet viralliset kaava-asiakirjat pöytäkirjanotteineen.

6. MUUTA AJANKOHTAISTA ALUEIDEN KÄYTÖN TOIMIALALLA

6.1. Hankkeita ja selvityksiä

Satakunnan ampumarataselvityksen laatiminen

Ampumaratalaki (763/2015) velvoittaa maakunnan liittoa laatimaan ampumaratojen kehittämissuunnitelman, jonka tarkoituksena on arvioida maakunnassa sijaitsevien ampumaurheilukeskusten sekä muiden ampumaratojen riittävää määrää sekä sijoittumistarvetta. Suunnitelmaa tulee hyödyntää selvitysaineistona alueiden käytön suunnittelussa, ja sitä laadittaessa tulee kuulla keskeisiä metsästys- ja ampumaurheiluorganisaatioita.

Satakuntaliitto on käynnistänyt ampumaratojen kehittämissuunnitelman laadinnan Satakunnan alueella sijaitsevien ampumaratojen nykytilaselvityksellä. Nykytilan selvitys on ollut kommentoitavana ja samaan aikaan ampumarataverkostoja koskeva kysely on ollut avoinna Satakuntaliiton verkkosivuilla. Nykytilaselvityksen laadinnan jälkeinen työ jatkuu kehittämissuunnitelman laadinnalla vuoden 2020 puolella.

Satakunnan ampumaratojen nykytilaselvitystä ja kehittämissuunnitelmaa tullaan hyödyntämään aikanaan käynnistyvän Satakunnan kokonaismaakuntakaavan 2050 taustaselvityksenä.

Selvitystyötä varten muodostettiin työryhmä, johon kutsuttiin keskeiset Satakunnan metsästys- ja ampumaurheiluorganisaatiot, viranomaiset, kuntaedustajat seuduittain sekä muita sidosryhmiä. Työryhmän taustatukena toimii erillinen asiantuntijoista koostuva tukiryhmä. Työryhmä on tärkeä osa sidosryhmätyötä ja työryhmän jäsenet tuovat esille ampumaratoihin liittyvä tietoa, tarpeita ja kokemusta selvityksen tekijöiden ja suunnittelijoiden käyttöön Satakuntaliitossa.

Lisätietoja: <http://www.satakuntaliitto.fi/satakunnan-ampumarataselvityksen-laadinta>

Valtakunnallisesti merkittävät yritysalueet ja teollisuuden uusiutumisen mahdollistaminen

Valtakunnallisesti merkittäviä yritysalueita koskeva hanke päättyi syksyllä 2017. Hankkeessa käsiteltiin Satakunnassa sijaitsevien teollisuusalueiden ominaisuuksia ja arvioitiin uuden teollisuuden sijoittumisen edellytyksiä maakuntaan. Teollisuuden uusiutumisen mahdollisuuksia analysoitiin etsimällä alueita, jotka kaavoitus- ja rakentamistilanteen sekä muiden sijaintiominaisuuksien perusteella ovat parhaiten soveltuvia uuden teollisuustuotannon alueiksi.

Hankkeessa käsiteltiin myös laaja-alaisten aurinkoenergian tuotantoalueiden osoittamista maakuntakaavassa.

Hankkeen loppuraportti ja muu aineisto on nähtävillä verkkosivuilla: www.satakuntaliitto.fi/yritysalueet.

Valtakunnallinen liikennejärjestelmäsuunnitelma

Laki liikennejärjestelmästä ja maanteistä edellyttää pitkäjänteistä liikennesuunnittelua ja antaa lähtökohтия maakunnissa ja alueilla tehtävään liikennejärjestelmäsuunnitteluun. Liikennejärjestelmällä tarkoitetaan kaikki liikennemuodot kattavasta henkilö- ja tavaraliikenteestä, niitä

palvelevista liikenneverkoista, viestintäyhteyksistä ja tiedosta sekä liikenteen palveluista annetussa laissa (320/2017) tarkoitetuista palveluista, liikennevälineistä ja liikennettä ohjaavista järjestelmistä muodostuvaa kokonaisuutta. ”Liikennejärjestelmäsuunnittelu on jatkuvaa ja

vuorovaikutteista vaikutusten arviointiin sekä viranomaisten ja muiden toimijoiden yhteistyöhön perustuvaa suunnittelua. Liikennejärjestelmäsuunnittelun tavoitteena on edistää toimivaa, turvallista ja kestävästä liikennejärjestelmää.”

Valtakunnallisessa liikennejärjestelmäsuunnitelmassa annetaan liikennejärjestelmän nykytilaa ja tulevaa toimintaympäristöä koskeva arvio, liikennejärjestelmää koskevat tavoitteet sekä toimenpideehdotukset tavoitteiden saavuttamiseksi. Suunnitelma sisältää 12 vuodeksi laadittavan toimenpideohjelman, joka sisältää valtion ja kuntien toimenpiteitä. Ohjelman tulee lisäksi sisältää liikennejärjestelmää koskeva valtion

Länsi-Suomen liikennestrategia

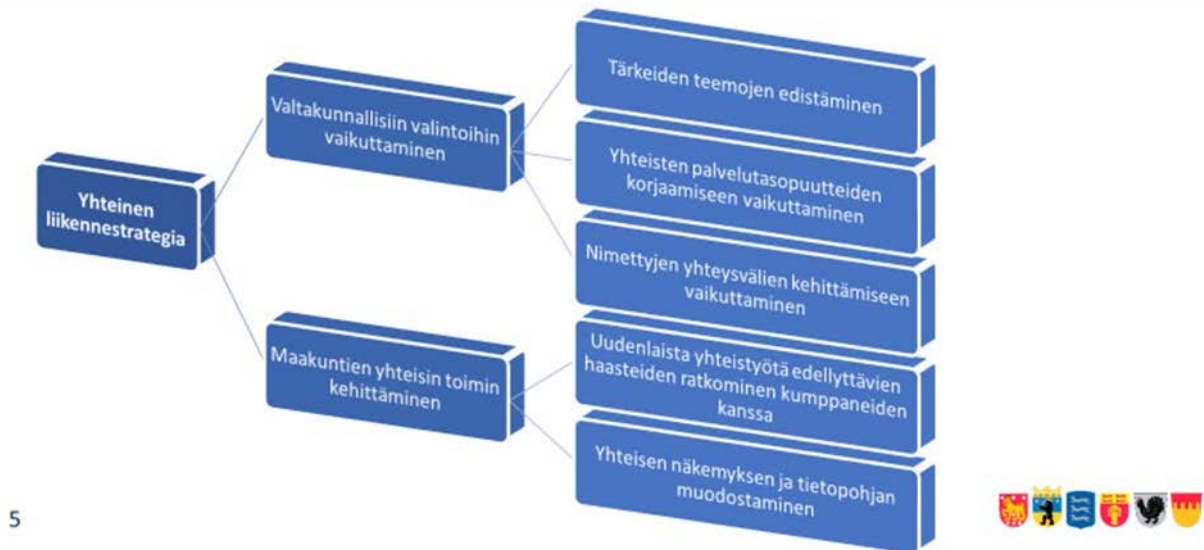
Vuoden 2019 keväällä Satakunta aloitti viiden muun maakunnan kanssa läntisten maakuntien liikennestrategian esisuunnittelun. Esiselvitys on valmistunut, ja sen pohjalta Satakunnan maakuntahallitus on päättänyt osallistumisesta liikennestrategian laadintaan. Liikennestrategia laaditaan Hämeen, Satakunnan, Pirkanmaan, Keski-Suomen, Pohjanmaan ja Etelä-Pohjanmaan maakuntien alueelle.

rahoitusohjelma. Työhön sisältyy myös viranomaisten suunnitelmien ja ohjelmien ympäristövaikutusten arvioinnista annetun lain (200/2005) mukainen ympäristövaikutusten arviointi.

Työn taustalla on parlamentaarisen työryhmän loppuraportti ja valtioneuvoston selonteko eduskunnalle. Tätä kirjoitettaessa lausuttavana on mm hallituksen esitys uuden tieliikennelain muuttamisesta (korjauspaketti) sekä valtakunnallisen liikennejärjestelmäsuunnitelman vaikutusten arviointiohjelma. Tämän hetken käsitys on, että valtakunnallisen liikennejärjestelmäsuunnitelman laatiminen painottuu vuodelle 2020 ja valtioneuvosto päättäisi suunnitelmasta kevään 2021 aikana.

Tarkoituksena on tehdä ylimaakunnallista yhteistyötä suurista liikennejärjestelmäkysymyksistä, antaa yhteistä viestiä valtakunnalliseen liikennejärjestelmäsuunnitteluun (LJS) ja ratkaista samankaltaisia haasteita yhdessä. Ylimaakunnallisessa liikennestrategiassa voidaan tulkita kansallisia valintoja ja painotuksia maakuntien olosuhteisiin. Tulintojen toimeenpano tapahtuu maakunnallisessa liikennejärjestelmäsuunnitelmassa.

Maakuntia yhdistäviä teemoja



5

Kuva 7. Länsi-Suomen liikennestrategian alustavia teemoja

Satakunnan maakunnallinen liikennejärjestelmäsuunnitelma

Satakuntaliitto, Varsinais-Suomen ELY-keskus ja Liikennevirasto ovat laatineet yhteistyössä Satakunnan liikennejärjestelmäsuunnitelman. Suunnitelma-asiakirjat valmistuivat helmikuussa 2015. Työssä on laadittu toimijoiden yhteiseen tahtotilaan perustuva liikennejärjestelmän kehittämisohjelma, joka kuvaa Satakunnan asukkaiden arjen liikkumisen ja elinkeinoelämän kuljetusten sekä maakunnan kilpailukyvyyn kannalta tarpeelliset kehittämistoimenpiteet. Suunnitelman tavoitevuosi on 2035 ja se ohjaa niin liiton kuin valtiovallankin panostuksia liikennejärjestelmän kehittämisessä. Satakunnan liikennejärjestelmäsuunnitelman pohjalta Satakuntaliitossa on käynnistetty jatkuva liikennejärjestelmätyö vuonna 2016. Työ tapahtuu seudullisten Porin ja Rauman liikennejärjestelmätyöryhmien, sekä kahdesti vuodessa kokoontuvan maakunnallisen työryhmän puitteissa, jossa on mukana kuntien nimeämät edustajat, alueen liikenteestä vastaavat viranomaiset ja elinkeinoelämän edustajina satamat ja kaupakamarit.

Syksyllä 2018 liikennejärjestelmätyöryhmät arvioivat, että Satakunnan liikennejärjestelmäsuunnitelman 2015 mukaiset priorisoidut kehittämiskohdeet ovat toteutuneet hyvin. Liikennejärjestelmäsuunnitelman kärkihankkeiden priorisoitua listaa päätettiin täydentää suunnitelman mukaisilla toimenpiteillä. Satakunnan liikennejärjestelmäsuunnitelman tiivistelmän päivitys kärkihankkeiden osalta hyväksyttiin Satakuntaliiton maakuntahallituksessa 26.11.2018.

Vuonna 2019 keväällä alkoi valtakunnallisen liikennejärjestelmäsuunnitelman valmistelu. Se tulee ohjaamaan maakuntien liikennejärjestelmäsuunnittelua ja asettaa uudet tavoitteet maakunnallisen liikennejärjestelmäsuunnitelman tulossa olevalle kokonaistarkistukselle.

Lisätietoa: www.satakuntaliitto.fi/ljs



Kuva 8. Porin Hallituskatu, Antti Partanen

Kuva 9 Ratanäkymä Pori, Sami Suominen



Valtakunnallisesti arvokkaiden maisema-alueiden päivitys ja täydennysinventointi

Valtakunnallisesti arvokkaiden maisema-alueiden päivitys- ja täydennysinventoinnit tehtiin vuosina 2010-2014 ympäristöministeriön hankkeena.

Valtakunnallisesti arvokkaiden maisema-alueiden päivitys- ja täydennysinventointien päätavoitteena on tarkistaa aluevalikoima, arvoluokka sekä rajaukset vastaamaan uudistuneita maisemanhoidon toteuttamis- ja ohjausjärjestelmiä. Näitä ovat muun muassa maankäyttö- ja rakennuslaki ja siihen sisältyvät valtakunnalliset alueidenkäyttöta-voitteet, luonnonsuojelulaki, maatalouden ympäristötuen järjestelmät sekä Eurooppalainen maisemayleissopimus.

Päivitys- ja täydennysinventointi koskee ensisijaisesti valtakunnallisesti arvokkaita maisemakokonaisuuksia ja maisemanähtävyyksiä. Inventoinneissa keskitytään maaseudun kulttuurimaisemiin, erityisesti viljelymaisemiin, niihin liittyvään asutukseen, vanhaan tiestöön, kulttuuriperintöön sekä mahdollisesti jonkin muun elinkeinon synnyttämiin maisemiin. Keskeisiä ovat perinteisessä asussa säilyneet, elinvoimaiset, luonnoiltaan ja kulttuuriperinnöltään monipuoliset viljelymaisemat. Inventointityöt on toteutettu maakunnittain ELY-keskusten ja maakuntien liittojen yhteistyöhankkeina.

Inventointien perusteella ympäristöministeriö on tehnyt uuden ehdotuksen valtakunnallisesti arvokkaiksi maisema-alueiksi. Keväällä 2016 ympäristöministeriö järjesti valtakunnallisesti arvokkaista maisema-alueista avoimen kuulemisen sekä lausuntokierroksen kunnille, viranomaisille ja

sidosryhmille. Kuulemisen perusteella ympäristöministeriö on tehnyt uusia rajausehdotuksia, mukaan on otettu kokonaan uusia alueita ja joitain alueita on jätetty pois. Muutoksista ympäristöministeriö järjestää uuden kuulemisen. Tavoitteena on, että valtioneuvosto päättää valtakunnallisesti arvokkaista maisema-alueista lähivuosien aikana. Uusi päätös korvaa valtioneuvoston päätöksen vuodelta 1995.

Satakuntaliiton Katson maalaismaisemaa -hanke toteutti ELY-keskuksen myöntämällä EAKR-rahoituksella Satakunnan alueella valtakunnallisesti arvokkaiden maisema-alueiden päivitys- ja täydennysinventoinnin vuosina 2012-2013 yhteistyössä Varsinais-Suomen ELY-keskuksen kanssa. Katson maalaismaisemaa -hankkeessa inventoitiin samalla myös maakunnallisesti arvokkaat maisema-alueet ja pohdittiin maisema-alueiden äänimaisemallisia tekijöitä. Hankkeella on ollut oma ohjausryhmä ja Satakunnan kulttuuriympäristötyöryhmä on toiminut hankkeen asiantuntija- ja seurantar ryhmänä.

Valtakunnallisesti ja maakunnallisesti arvokkaat maisema-alueet on käsitelty Satakunnan vaihe-maakuntakaavassa 2. Arvokkaat maisema-alueet huomioidaan kuntien yleis- ja asemakaavoissa maakuntakaavan ohjausvaikutuksen kautta. Näillä alueilla alueidenkäytön on sovelluttava niiden historialliseen kehitykseen.

Lisätietoja: www.satakuntaliitto.fi/katsonmaalaismaisemaa, www.maaseutumaisemat.fi



Kuva 10. Fleiviikin suistoniitty, Pori, Susanna Roslöf

Harmonisoidut maakuntakaavat e-palveluksi (HAME-hanke)

Satakuntaliitto on osallistunut HAME-hankkeeseen, jonka rahoittajina ovat ympäristöministeriö (YM) ja Suomen ympäristökeskus (SYKE). Maakunnan liitot ovat osallistuneet hankkeeseen työpäinoksellaan.

Hankkeen tavoitteena on ollut yhtenäistää maakuntakaavamerkintöjä ja tuottaa yhtenäistä INSPIRE-yhteensopivaa maakuntakaava-aineistoa. INSPIRE-direktiivi on EU-direktiivi, jonka tavoitteena on yhteiskäyttöiset paikkatiedot ja yhteinen paikkatietoinfrastruktuuri. Hankkeen tarkoituksena parantaa maakuntakaavatiedon käyttöä ja hyödynnettävyyttä. Hankkeesta vastaa vuoden 2019 lopusta eteenpäin Lounaistieto ympäristöministeriön rahoittamana. Uudessa hankkeessa Lounaistiedon vastuulla on koordinoita tietomallin käyttöönottoa kokonaisuutena. Samalla

viimeistellään maakuntakaavojen visualisointiperiaatteet liittojen kesken, jolloin kaavamerkintöjen tulkitseminen helpottuu ja yhteistyö liittojen välillä tiivistyy.

Maakuntakaavojen viennissä yhteiseen tietomalliin otetaan samalla käyttöön Paikkatietoalusta-hankkeessa tuotettu Laatuvahti-palvelu. Palvelu tarkistaa, että aineisto täyttää INSPIRE:n vaatimukset. Paikkatietoalustan Laatuvahtin ja Tallennuspalvelun käyttöön haetaan lupa Maanmittauslaitokselta.

Lisätietoja: <http://www.syke.fi/hankkeet/hame>
<https://www.lounaistieto.fi/uudessa-hankkeessa-maakuntakaavat-yhtenaiseen-tietomalliin/>



Kuva 11. Lähde: <https://www.lounaistieto.fi/uudessa-hankkeessa-maakuntakaavat-yhtenaiseen-tietomalliin/>

Kokemäenjoen vesistöalueen vesivisio 2050

Kokemäenjoen vesistöalueen vesivisio on kokonaisvaltainen näkemys ja tavoitetilä Kokemäenjoen vesistöalueen vesivarojen käytön, vesienhoidon ja kalatalouden tulevaisuudesta vuoteen 2050 saakka.

Koko valuma-alueen kattavalla lähestymistavalla varmistetaan, että visiossa asioita tarkastellaan riittävän suurina kokonaisuuksina ja eri toimintasektorit huomioiden. Visio on laadittu laajasti eri tulevaisuuskuvat ja tulevaisuuden trendit huomioiden ja pohdittu niiden vaikutusta vesien käyttöön ja vesien tilaan.

Tavoitteena on, että vesivisio 2050 toimii maakuntien yhtenä tavoiteasiakirjana, jolla edistetään vesien tilan parantumista ja käyttömahdollisuuksia ja se tunnistetaan erilaisissa rahoituslähteissä. Työtä tehdään yhteistyössä vesistöalueen sidosryhmien kanssa ja käydään vuoropuhelua siitä, millä tavoin eri tahot ovat valmiita edistämään vision tavoitteita.

Visio on laadittu ylimaakunnallisena yhteistyönä, sillä vesistöalue ulottuu merkittävältä osin Hämeen, Pirkanmaan ja Satakunnan alueille.

Visiotyössä ovat olleet mukana em. maakuntien liitot sekä alueiden ELY-keskukset, joiden edustajat olivat vision ohjausryhmässä. Vision tekemisessä on ollut mukana lukuisia sidosryhmiä, joiden näkemysten ja ajatusten pohjalta visio on koottu.

Visioprosessin eteenpäin viemisestä vastaa koordinaattoritahona Pirkanmaan ELY-keskus joulukuuhun 2020 saakka tiiviissä yhteistyössä eri sidosryhmien kanssa. Visiotyössä toteutetaan erilaisia sidosryhmätapaamisia ja seminaareja ja lähdetään yhteistyössä toteuttamaan vision tavoitteita!

”Hyvälaatuinen ja monimuotoinen vesiympäristö varmistaa vesiin kytkeytyvät ekosysteemipalvelut. Niille rakentuvat luotettava vesihuolto, täysipainoinen virkistyskäyttö ja uudenlaiset ansaintamahdollisuudet ekologisesti ja taloudellisesti yhteen sovitettuna.”

Lisätietoa: <https://vesivisio2050.fi/>

Sivuston blogissa ilmestyy lähes viikoittain ajankohtaisia artikkeleita Kokemäenjoen vesistöalueella.



Kuva 12. Kokemäenjoki, Sami Suominen

Rannikkoalueiden kestävä hoidon ja käytön suunnittelu osana SustainBaltic-hanketta

Satakuntaliitto oli vuosina 2016–2018 mukana Interreg Central Baltic Programme 2014–2020 -ohjelman rahoittamassa SustainBaltic-hankkeessa, jonka tavoitteena on edistää meri- ja rannikkoalueiden kestävä käyttöä Lounais-Suomessa ja Virossa.

Osana hanketta Satakunnan alueelle laadittiin kaksi rannikkoaluesuunnitelmaa, jotka käsittelivät 1) meri- ja rannikkomatkojen kehittämistä, sekä 2) ekosysteemipohjaisen suunnittelun periaatteiden soveltamista Kokemäenjokilaakson maankäytön ja vesienhoidon suunnitteluun. Valmistuneet suunnitelmat ja niiden oheismateriaalit ovat ladattavissa Satakuntaliiton SustainBaltic-sivustolta.

Marraskuussa 2018 Satakuntaliitto ja SustainBaltic-hanke järjestivät yhteistyössä Varsinais-Suomen ELY-keskuksen, Satakunnan ammattikorkeakoulun (BlueSata-hanke) sekä Nakkilan kunnan kanssa ”Kokemäenjoen äärellä – näkökulmia joen tulevaisuuteen” -seminaarin. Seminaarin tavoitteena oli tuoda esiin Kokemäenjoen vesivision 2050 merkitystä Satakunnassa sekä herättää keskustelua Kokemäenjokilaakson merkityksestä ja alueen kestävästä käytöstä.

Seminaarissa kuultiin puheenvuoroja laajasti eri näkökulmista liittyen niin vesistöalueen käyttöön, luontoon ja alueen kulttuuriseen merkitykseen. Seminaarin esitykset ovat kuultavissa Varsinais-Suomen ELY-keskuksen Youtube-kanavalla.



Kuva 13. Enskerin saari Porin edustalla

Lisätietoa:

Satakuntaliiton SustainBaltic-sivu: <http://www.satakuntaliitto.fi/sustain-baltic>

Turun yliopiston SustainBaltic-sivu: <https://www.utu.fi/SustainBaltic>.

”Kokemäenjoen äärellä – näkökulmia joen tulevaisuuteen” -seminaarin esitykset ja videotallenne: [http://www.ymparisto.fi/fi-FI/Satavesi/Toiminta/Tapahtumaarkisto/Kokemaenjoen_aarella__Nakokulmia_joen_tu\(48656\)](http://www.ymparisto.fi/fi-FI/Satavesi/Toiminta/Tapahtumaarkisto/Kokemaenjoen_aarella__Nakokulmia_joen_tu(48656))

Blogi: <https://vesivisio2050.wordpress.com/2018/12/03/kokemaenjoen-aarella-nakokulmia-joen-tulevaisuuteen/>

Satakunnan tiestö 100 vuotta sitten

Osana Suomen 100-vuotisen itsenäisyyden juhla-vuotta Satakuntaliitto toteutti vuonna 2017 hankkeen Satakunnan tiestö 100 vuotta sitten. Hankkeen tarkoituksena oli tuottaa aineisto, joka kuvaa nykyisen Satakunnan alueen maantieverkostoa Suomen itsenäistymisen aikoihin noin sata vuotta sitten. Varsinaisen kartta-aineiston asemoinnin ja tielinjojen digitoinnin lisäksi tutkittiin maantieverkkoon liittyviä historiallisesti mielenkiintoisia yksittäisiä kohteita, jotka on esitelty erillisinä nostokohteina.

Kirjan teemaa tukeva ja täydentävä verkkoportaali "Satakunnan tiestö 100 vuotta sitten" osoitteessa <http://arcg.is/OrTj5r> esittelee kartoin, kuvin ja tekstein Satakunnan teiden historian kannalta merkittäviä kohteita. Digitointiprojektin ja aineiston on toimittanut Johanna Roslund.

Hankkeen toteutukseen osallistui Satakuntaliiton asiantuntijoiden lisäksi myös muita asiantuntijoita alueen kunnista, Satakunnan Museosta ja Porin yliopistokeskuksen Turun yliopiston kulttuurituttannon ja maisemantutkimuksen koulutusohjelmasta.

Satakunnan tiet - kinttupoluista tulevaisuuden liikennekäyttöön -kirja julkaistiin 6.10.2017.

Kirja on luettavissa sähköisenä https://is-suu.com/satakuntaliitto/docs/satakunnantiet_is-suu



6.2. Satakuntaliitto koordinoi useiden maakunnallisten yhteistyöryhmien toimintaa

Alueiden käytön toimialan vastuulla ovat Satakunnan aluesuunnittelun yhteistyöryhmän sekä Satakunnan suurpetoyhteistyöryhmän toiminta. Lisäksi Satakuntaliiton alueiden käytön toimialan edustajat ovat asiantuntijoina mukana useissa valtakunnallisissa ja alueellisissa yhteistyöryhmissä.

Satakunnan vaihemaakuntakaavan 2 yhteistyöryhmä (SataYTR)

satakunnan vaihemaakuntakaavan 2 suunnittelu-prosessia varten muodostettiin kuntien, viranomaisten ja sidosryhmien edustajista koostuva yhteistyöryhmä (Satakunnan vaihemaakuntakaavan 2 yhteistyöryhmä, SataYTR). Yhteistyöryhmän edustajat toivat kaavaprosessille edustamansa tahon näkemyksiä ja asiantuntijuutta ja toisaalta myös veivät tahoilleen tietoa kaavan sisällöstä ja vaiheista. Keväällä 2019 ryhmä kokoontui kerran

ja kokouksessa esiteltiin ja keskusteltiin ehdotuksesta 2 saaduista muistutukset ja vastineluonnokista teemoittain.

Tavoitteena on, että ryhmä kokoontuu vuoden 2020 syksyllä keskustelemaan vaihemaakuntakaava 2 prosessin kulusta ja hyväksytystä kaavasta niin, että kunnat voisivat tuoda esiin kaavan toteutumista tahoillaan.

Satakunnan aluesuunnittelun yhteistyöryhmä (SataAls)

Satakunnan aluesuunnittelun yhteistyöryhmä on tulevaisuuden suunnitteluun orientoitunut asiantuntijaryhmä, joka paneutuu toiminnassaan ajankohtaisiin aluesuunnittelukysymyksiin.

Vuonna 2019 yhteistyöryhmä kokoontui kolme kertaa. Ajankohtaisten kuulumisten ohella aiheina olivat mm. tulevaisuuden kaupunkeihin ja maaseutuun liittyviä näkökulmia, Satakunnan maakunnallisen luontoselvitystyön ja ampumarataselvityksen käynnistäminen, merialuesuunnittelu ja Satakunnan ilmasto- ja energiastrategian päivittäminen osana

Satakunnan luontoselvitystyön yhteistyöryhmä, SataLuonto

Satakunnan maakunnallista luontoselvitystyötä koskevaksi yhteistyö- ja vuorovaikutuskanavaksi muodostettiin vuonna 2019 SataLuonto-niminen yhteistyöryhmä, johon kutsuttiin viranomaisten, maakunnallisten sidosryhmien ja kuntien edustajia seutukunnittain. Yhteistyöryhmä on tärkeä osa sidosryhmätyötä, ja ryhmän jäsenet tuovat esille Satakunnan luontoon liittyvää tietoa, tarpeita ja kokemuksia selvityksen tekijöiden ja

Satakunnan suurpetoyhteistyöryhmä (Satapeto)

Satakuntaliitto koordinoi Satakunnan suurpetoyhteistyöryhmän toimintaa yhdessä Suomen riistakeskus Satakunnan kanssa. Satapeto-ryhmä käsittelee suurpetoihin ja niiden hallintaan liittyviä kysymyksiä sekä pyrkii lieventämään suurpetoihin sekä muihin eläimiin liittyviä ristiriitoja maakunnassa. Samalla ryhmä pyrkii maakunnallisen näkemyksen valmisteluun suurpetoasioissa ja vaikuttamaan asioiden käsittelyyn valtakunnan tasolla.

Canemure - Kohti hiilineutraaleja kuntia ja maakuntia -hanketta. Satakunnan ammattikorkeakoulu on yksi hankepartnereista SYKE:n koordinoimassa mittavassa EU LIFE-IP -hankkeessa. Hankkeen nettisivut löytyvät www.hiilineutraali-suomi.fi -sivustolta (<http://www.hiilineutraali-suomi.fi/fi-FI/Canemure>).

Ryhmän jäsenet ovat alueiden käytön suunnittelun asiantuntijoita eri puolilta Satakuntaa sekä keskeisten maakunnallisten sidosryhmien asiantuntijoita eri toimialoilta.

suunnittelijoiden käyttöön Satakuntaliitossa. Ryhmä kokoontui syksyllä 2019 kaksi kertaa. Aiheina olivat ryhmän toiminta, Satakunnan maakuntakaavassa osoitettujen suojelualueiden (SL, S) seuranta ja merialuesuunnittelua koskevat ajankohtaiset kuulumiset luontoteemaan liittyen.

SataLuonto-yhteistyöryhmä kokoontuu myös käsittelemään kulloinkin ajankohtaisia luontoasioita.

Ryhmä kokoontui vuonna 2019 kaksi kertaa. Syksyn kokous oli yhteiskokous Varsinais-Suomessa toimivan vastaavan ryhmän kanssa. Suomen riistakeskuksen ja luonnonvarakeskuksen Satakuntaa koskivien ajankohtaisten kuulumisten ohella aiheina olivat mm. MetsäpeuraLIFE, ampumarataselvityksen laadinta, susikannan hoitosuunnitelman päivitys ja hallinto-oikeuden näkökulma susia koskeviin valitusasioihin.

Kasitie ry

Kasitie ry - Riksåttan rf on vuonna 2004 perustettu yhdistys, jonka keskeisenä tehtävänä on valtatie 8:n edunvalvonta. Yhdistyksen tehtävänä on valtatie 8 liikenteen kehittäminen sekä liikenteen sujuvuuden, tehokkuuden ja turvallisuuden edistäminen, päätöksentekijöiden vakuuttaminen länsirannikon ”käytävän” tärkeydestä Suomelle ja Euroopan laajuiselle liikenneverkolle (TEN), pyrkiä vaikuttamaan siihen, että kasitien ylläpitoon ja kehittämiseen osoitetaan riittävä rahoitus ja turvata

Helsinki-Forssa-Pori -liikennekäytävä (HFP)

Satakuntaliitto on tehnyt yhteistyötä Uudenmaan liiton ja Hämeen liiton kanssa Helsinki-Forssa-Pori liikennekäytävän (HFP) perusparannustoi-
mien edistämiseksi ja liikennekäytävän kehittämiseksi. HFP-neuvottelukunnan vetovastuu on ollut Satakuntaliitolla vuosina 2012–2013, Hämeen liitolla vuosina 2014–2017. Vuodesta 2018 eteenpäin vetovastuu siirtyi Satakuntaliitolle seuraavaksi kahdeksi vuodeksi. Syyskuussa 2019

Maakunnallisen jatkuvan liikennejärjestelmätyön ryhmät

Lain alueiden kehittämisestä ja rakennerrahasto-
toiminnan hallinnoinnista mukaan maakuntaliitto vastaa ”maakunnan liikennejärjestelmäsuunnitelman suunnitteluprosessin käynnistämisestä, siihen liittyvän yhteistyön johtamisesta ja kyseisen suunnittelun yhteensovittamisesta maakunnan muun suunnittelun kanssa” (17 §). Lain perusteella ja Satakunnan liikennejärjestelmäsuunnitelman mukaisesti Satakuntaliitto on perustanut jatkuvaa liikennejärjestelmätyötä varten Satakunnan liikennejärjestelmätyöryhmän. Satakuntaliiton lisäksi työryhmässä on mukana edustajat Liikennevirastosta, Varsinais-Suomen ELY-keskuksesta, Porin ja Rauman kaupungeista ja satamista, Rauman ja Satakunnan kauppakamareista ja Rauman, Porin ja Pohjois-Satakunnan seutukunnista.

länsirannikon elinkeinoelämän kuljetuksille ja liikenteelle kilpailukykyinen palvelutaso.

Valtakunnallisen Kasitie ry:n vetovastuu on ollut Pohjois-Pohjanmaan liitolla vuodesta 2014 alkaen ja vuonna 2016 vetovastuu siirtyi Keski-Pohjanmaan liitolle. Pohjanmaan liitto otti Kasitie ry:n puheenjohtajuuden vuonna 2018, ja jatkossa kapula siirtyy Satakuntaliitolle.

päätettiin Satakuntaliiton vetovastuuta jatkaa vuoden 2020 loppuun saakka. Perusteena oli vuoden 2018 puolella ollut Satakuntaliiton resurssipula ja Hämeen liiton vuoden 2020 alkupuolen tiedossa olevat henkilöstömuutokset, joilla olisi vaikutusta tehtävässä suoriutumisessa. Syyskuun 2019 kokouksessa päätettiin tehdä maakuntien yhteinen priorisoitu toimenpidelista vt 2 hankkeiden etenemistarpeista.

Lisäksi Porin seudulla on oma liikennejärjestelmätyöryhmä, jonka toiminta on osa Karhukuntien seudullista yhteistyötä. Ryhmässä on mukana seudun tekniset johtajat ja kaavoittajat sekä Satakuntaliiton ja Varsinais-Suomen ELY-keskuksen edustajat. Ryhmässä valmistellaan myös esityksiä maakunnan liikennejärjestelmätyöryhmälle. Lisäksi Rauman seudun tekniset johtajat yhdessä Satakuntaliiton ja Varsinais-Suomen ELY-keskuksen edustajien kanssa pitävät oman valmistelukokouksen ennen maakunnan työryhmän kokouksia. Pohjois-Satakunnan osalta valmistelijana maakunnan työryhmässä on toiminut Pohjois-Satakunnan edustaja.



Kuva 14. Rauma Seaside Industry Park, Antti Partanen

Satakunnan ympäristökasvatuksen yhteistyöryhmä

Satakunnan ympäristökasvatuksen yhteistyöryhmän tavoitteena on edistää ympäristökasvatukseen ja –tietoisuuteen liittyvää tiedonvaihtoa maakunnassa ja toimia aihepiirin liittyvänä kohtaustapaikkana. Ryhmä kokoontuu 2-3 kertaa vuodessa ja sähköpostilistaa hyödynnetään yhteisessä tiedonvaihdossa. Ryhmän toimintaa on koordinoitu vuosina 2006-2014 lähinnä Turun yliopiston kulttuurituotannon ja maisemantutkimuksen koulutusohjelman vetämissä EAKR-hankkeissa. Hankkeiden loputtua toimintaa päätettiin jatkaa ryhmän toivomuksesta keväällä 2015. Satakuntaliitto otti vastatakseen ryhmän sihteeriyden ja puheenjohtaja on Porin kaupungin ympäristö- ja lupavirastosta.

Vuonna 2019 ryhmä kokoontui kolme kertaa. Osallistujien ajankohtaisten kuulumisten ohella aiheina olivat mm. ympäristökasvatustoiminta Satakunnan Museossa, Satakunnan ammattikorkeakoulun kuulumiset ja käynnissä olevat

ympäristöön liittyvät hankkeet, oppimispolku ympäristötutkimukseen (<https://helda.helsinki.fi/handle/10138/288192>), Satakunnan vihertietokeskuksen esittely ja tutustuminen Hanhiluotoon sekä näyttelypuutarhaan ja kompostointipuistoon. Myös äänimaisema-asiaa pidettiin esillä äänimaisemakävelyllä Polsanluotoon. Syksyllä kokoustiin Pinkärven Vuotavan laavulla Eurajoella.

Satakuntaliitto on myös pyrkinyt edistämään kuntien, viranomaisten, sidosryhmien ja tutkimuksen välistä ympäristöntutkimukseen liittyvää yhteistyötä järjestämällä Ympäristöntutkimus ja Satakunta -verkostoitumistapahtuman vuosittain. Vuonna 2019 toteutetun tapahtuman ohjelma ja esitykset löytyvät Satakuntaliiton verkkosivuilta: <http://www.satakuntaliitto.fi/ymp%C3%A4rist%C3%B6ntutkimus-ja-satakunta>.

Lisäksi Satakuntaliiton alueiden käytön toimialan edustajat ovat mukana mm. seuraavissa valtakunnallisissa ja maakunnallisissa yhteistyöryhmissä

- Rauman Kauppakamarin liikennevaliokunta
- PRO RAUTATIE (hallitus)
- Päärataryhmä
- Päärata+-ryhmä
- Pori – Tampere -rataryhmä
- Pori-Parkano-Haapamäki -rataryhmä
- Satakunnan joukkoliikennetyöryhmä
- Satakunnan liikennejärjestelmäsuunnitelma: Porin ja Rauman kaupunkiseudun liikennejärjestelmätyöryhmä
- Porin tie- ja katuverkkosuunnitelma
- Vt 8 Eurajoen ohikulkutie, tiesuunnitelma
- Satakunnan ja Varsinais-Suomen liikenneturvallisuustyöryhmä
- Satakunnan ja Varsinais-Suomen biotalouden logistiikan yhteistyöryhmä
- Olkiluoto 4 edunvalvontaryhmän kuntapalvelut –työryhmä
- Niinisolon ampuma- ja harjoitusalueiden yhteistoimintaryhmä
- Karhukuntien maankäyttö, asuminen ja liikenne työryhmä (KARMA)
- Satakunnan kulttuuriympäristötyöryhmä
- Lounais-Suomen ympäristökasvatuksen sateenvarjoryhmä sekä Satakunnan ympäristökasvatusyhteistyöryhmä
- Paikkatietokeskus Lounaispaikan ohjausryhmä
- Harmonisoidut maakuntakaavat e-palveluksi (HAME-hanke)
- Lounais-Suomen jätesuunnitteluryhmä
- YVA-hankkeiden ohjausryhmät
- Satakunnan riistaneuvosto
- Lounais-Suomen metsäneuvosto
- Canemure – kohti hiilineutraaleja kuntia ja maakuntia alueyhteistyöryhmä
- Pohjanmaan liiton ICZM-yhteistyöryhmä
- Selkämeren kansallispuiston ystävähdistys ry
- Varsinais-Suomen ELY-keskuksen alueellinen merimetsotyöryhmä
- Lounais-Suomen vesienhoidon pohjavesityöryhmä
- Lounais-Suomen kalatalouden yhteistyöryhmä
- LIFE FRESHABIT –ohjausryhmä ja alueellinen yhteistyöryhmä
- Varsinais-Suomen ja Satakunnan vesien- ja merenhoidon yhteistyöryhmä
- SATAVESI-ohjausryhmä ja vesistöalueyhmät
- Kokemäenjokivisio 2050-ryhmä
- Loimijoki-ryhmä
- Satakunnan matkailuforum ym. vastaavat forumit
- EU-rahoitteisten hankkeiden ohjausryhmiä, esimerkiksi Ilmastoviisas Satakunta (EAKR)
- Maankäyttö- ja rakennuslain uudistaminen: sidosryhmäfoorumi



Kuva 15. Naurulokkiyhdyksunta Liinaharjassa Porissa, Anne Savola



Kuva 16. Huidankeidas, Honkajoki, Antti Partanen

7. JULKAISUJA JA RAPORTTEJA

Satakuntaliiton alueiden käytön toimialan uusimmat julkaisut:

- A314 Satakunnan vaihemaakuntakaava 2, Osallistumis- ja arviointisuunnitelma 23.11.2015
- A312 Satakunnan maakuntakaava, Kaavakartat A, B ja C
- A311 Satakunnan maakuntakaava, Kaavamerkinnot ja -määräykset
- A310 Satakunnan maakuntakaava, Selostus, osa B
- A309 Satakunnan maakuntakaava, Selostus, osa A
- A307 Ourista harjuille – tuokiokuvia Satakunnan luonnosta
- A306 Satakunnan kylien palvelut
- A304 Kokemäenjoen aalloilla ja rannoilla
- A303 Satakunnan vaihemaakuntakaava 1, Osallistumis- ja arviointisuunnitelma
- A302 Mannertuulialueet Satakunnassa. Tuulivoimakyselyn analyysi
- A301 Satakunnan ilmasto- ja energiastrategia
- A300 Mannertuulialueet Satakunnassa, versio 15.8.2011
- A292 Kauppa Satakunnassa
- A296 Säilytetään Selkämeri sinisenä, Selkämeri kesästä kesään 2008–2009
Satakunnan maakuntakaavassa osoitettujen suojelualueiden tilan seurantaraportti 2019

Julkaisut ovat luettavissa: www.satakuntaliitto.fi/julkaisut

Muita raportteja ja linkkejä

Satakunnan vaihemaakuntakaavan 2 tietopankki:
http://www.satakuntaliitto.fi/tietopankki_vmk2

Satakunnan vaihemaakuntakaavan 2 selvitykset:
<http://www.satakuntaliitto.fi/selvitykset>

Lounais-Suomen oma ympäristöpalvelu. Alueellisia ympäristöuutisia, tietoa ympäristön tilasta ja vinkkejä ajankohtaisista tapahtumista. <https://ymparistonyt.fi/>

Jari Rintala ja Ritva Britschgi: Geologiset inventointiaineistot, pohjavesialueet ja kiviaineshuolto maankäytön suunnittelussa. Suomen ympäristökeskuksen raportteja 19/2015
Raportti on ladattavissa osoitteessa: www.satakuntaliitto.fi/maakuntakaavan-seuranta

Veli-Matti Rintala: Satakunnan maakuntakaavassa osoitettujen arvokkaiden kallioalueiden (ge2) nykytilan inventointi -raportti. Satakuntaliitto 2013. Kuntakohtainen aineisto on ladattavissa Satakuntaliiton verkkosivuilta osoitteessa: www.satakuntaliitto.fi/arvokkaat-kallioalueet.

Veli-Matti Rintala: Katsaus Satakunnan aluerakenteeseen. Satakuntaliitto 2014. Raportti on luettavissa Satakuntaliiton verkkosivulla osoitteessa www.satakuntaliitto.fi/aluerakenne2014

8. HENKILÖSTÖ JA YHTEYSTIEDOT

Alueiden käytön toimialan henkilöstö

Päivi Liuska-Kankaanpää, alueiden käytön johtaja, virkavapaalla 1.2.2020-31.7.2020
siirtyy Kaarinan kaupungin palvelukseen 1.2.2020-
paivi.liuska-kankaanpaa@satakunta.fi (toimii 31.1.2020 asti)
p. 044 711 4382 (toimii 31.12.2019 asti)

Susanna Roslöf, vs alueiden käytön johtaja 1.1.2020 alkaen- 31.7.2020 asti
susanna.roslof@satakunta.fi, p. 044 711 4334

Anne Nummela, maakuntainsinööri
anne.nummela@satakunta.fi, p. 044 711 4317

Esa Perttula, liikennesuunnittelija
esa.perttula@satakunta.fi, p. 044 711 4370

Anne Savola, ympäristöasiantuntija, vuorotteluvapaalla 7.1.-3.7.2020
anne.savola@satakunta.fi, p. 050 596 1362

Sini Solala, ympäristöassistentti 7.1.-3.7.2020
sini.solala@satakunta.fi, p. 044 7114318

Veli-Matti Rintala, paikkatietoasiantuntija
veli-matti.rintala@satakunta.fi, p. 044 711 4316

Virpi Sipari, suunnitteluassistentti
virpi.sipari@satakunta.fi, p. 044 711 4375

Mari Pohja-Mykrä, merialuesuunnittelun yhteistyön koordinaattori
mari.pohja-mykra@satakunta.fi, p.044 711 4320
EMKR-hankerahoituksella, Varsinais-Suomen liitto

Satakuntaliiton virasto

Info (02) 620 4312
Vaihde (02) 620 4300

Postiosoite PL 260, 28101 PORI
Käyntiosoite Pohjoisranta 11 D

Satakuntaliiton yleinen sähköpostiosoite kirjaamo@satakunta.fi
Sähköpostiosoitteet ovat muotoa etunimi.sukunimi@satakunta.fi
Satakuntaliiton kotisivut www.satakuntaliitto.fi

Satakunnan aluesuunnittelumitalilla palkitut

Kaupunginjohtaja Pentti Ala-Luopa, Merikarvian kunta	2018
Neuvonta-arkkitehti Kalle Saarinen, Rauman kaupunki	2017
Lainsäädäntöneuvos Marja Mäntynen, Ympäristöministeriö	2015
Rakennustutkija Liisa Nummelin, Satakunnan Museo	2013
Kaupunginarkkitehti Maija Anttila, Kankaanpään kaupunki	2011



SATAKUNTALIITTO

PL 260, 28101 Pori

Puh. (02) 620 4300

kirjaamo@satakunta.fi

www.satakuntaliitto.fi