



Elinkeino-, liikenne- ja
ympäristökeskus



TE-palvelut
tjänster | services



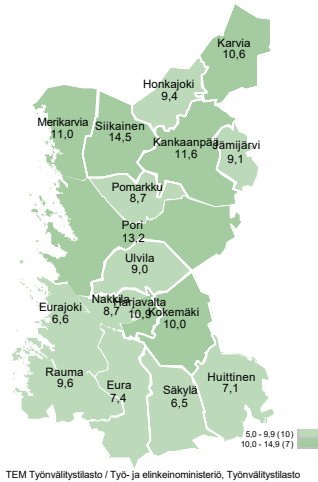
SATAKUNTA

Työllisyyskatsaus

Joulukuu 2019

Satakunnassa 10 580 työtöntä työnhakijaa joulukuussa

Työttömien työnhakijoiden osuus työvoimasta kunnittain



Satakunnan työ- ja elinkeinotoimistossa oli joulukuun lopussa 10 580 työtöntä työnhakijaa, mikä on 390 henkeä (3,9 %) enemmän kuin vuotta aikaisemmin. Marraskuusta työttömien määrä nousi 1340 hengellä. Työttömien työnhakijoiden osuus työvoimasta oli joulukuussa 10,7 %.

Työttömyyden nousua vuoden takaiseen verrattuna selittää suurelta osin lomautusten kasvu. Joulukuussa lomautettujen määrä oli suurin rakentamisen, teollisuuden ja kuljetuksen ammattialoilla ja valtaosa lomautetuista oli miehiä. Lomautusten kasvun lisäksi miesten työttömyys on myös muuten noussut. Naisten työttömyys on vielä edelleen alentunut.

Työ- ja elinkeinotoimistossa oli joulukuussa 3 160 avointa työpaikkaa Satakunnassa. Näistä yli 1 800 oli joulukuun aikana avautuneita uusia työpaikkoja. Uusia työpaikkoja avautui selvästi enemmän kuin vuoden 2018 joulukuussa.

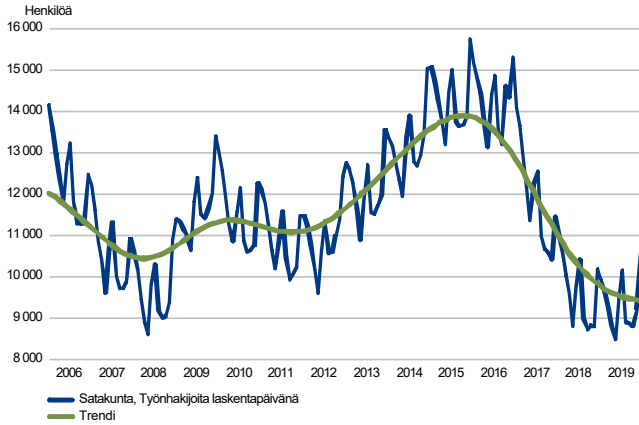
Tiedot ilmenevät työ- ja elinkeinoministeriön Työnvälitystilastosta.

Trendit:

- Työttömyys on kääntynyt kasvuun
- Alle 25-vuotiaiden työttömyys on noussut vuoden takaiseen verrattuna selvimmin, mutta myös useimmissa muissa ikäryhmissä työttömien määrä on kasvanut
- Myös pitkäaikaistyöttömien määrä on kasvussa
- Kaikkien työnhakijoiden kokonaismäärä on vielä vähentynyt vuotta aiemmasta
- Aktivointiasteeseen laskettavissa palveluissa olleiden määrä on hieman kasvanut vuoden takaisesta
- Uusia työpaikkoja on avautunut enemmän kuin vuotta aikaisemmin

Työttömät työnhakijat

TYÖTTÖMÄT TYÖNHAKIJAT KUUKAUSITTAIN JA TRENDI
Satakunta



TEM Työnvälitystilasto / Työ- ja elinkeinoministeriö, Työnvälitystilasto

Työttömiä vajaat 400 enemmän kuin vuosi sitten

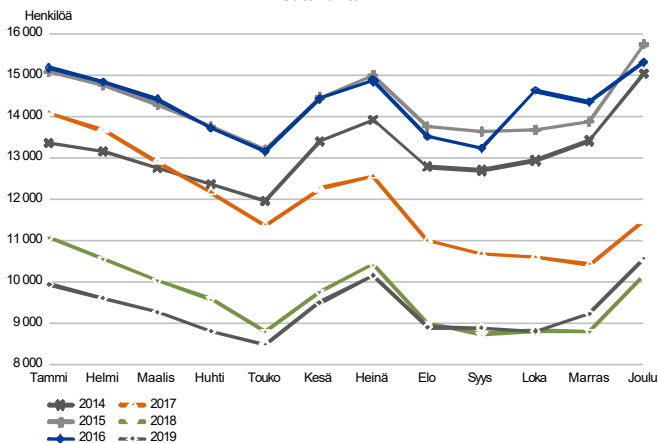
Satakunnan työ- ja elinkeinotoimistossa oli joulukuun lopussa 10 580 työtöntä työnhakijaa. Se on 390 henkeä vuoden takaista enemmän. Marraskuusta työttömien määrä nousi 1 340 hengellä. Osa työttömyyden noususta on normaalia kausivaihtelua. Monet määräaikaiset työsuhteet päättyvät joulukuun aikana ja myös ammatillisista koulutuksista valmistuvia tulee työnhakijoiksi ennen vuodenvaihdetta.

Työttömistä työnhakijoista oli kokoaikaisesti lomautettuja 1 270, mikä on 320 henkeä enemmän kuin vuotta aikaisemmin. Marraskuusta lomautettujen määrä nousi 340 hengellä. Lomautukset ovat vuoden takaiseen verrattuna lisääntyneet etenkin konepaja-alan ammateissa teollisuudessa sekä kuljetusalalla. Rakennusosalalla lomautusten nousu on ollut enemmän kausiluontoista, eikä lomautettujen määrä ole kovin paljon kasvanut vuoden takaiseen verrattuna. Lomautusten kasvu on kohdistunut naisia enemmän miehiin. Lomautettujen miesten määrä nousi vuoden takaiseen verrattuna 290 hengellä ja naisten vain reilulla 30 hengellä. Joulukuun lopussa lomautettuna olleista 83 % oli miehiä.

Ulkomaisten kansalaisia oli työttöminä työnhakijoina vajaat 700, mikä on 60 henkeä vuoden takaista enemmän. Ulkomaalaisten työttömien työnhakijoiden osuus ulkomaalaisesta työvoimasta oli joulukuussa 22,1 %.

Vuonna 2019 Satakunnassa oli kuukauden lopussa keskimäärin 9 360 työtöntä työnhakijaa. Se oli 300 henkeä (-3,1 %) vähemmän kuin vuonna 2018. Koko maassa työttömyys aleni kuitenkin suhteellisesti enemmän (-6,1 %). Työttömyyden aleneminen hiipui Satakunnassa viime vuoden aikana ja loppuvuodesta työttömien määrä jo kohosi vuoden takaista korkeammalle tasolle.

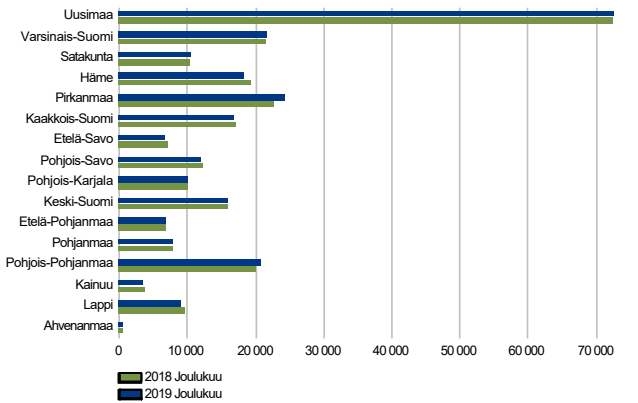
TYÖTTÖMÄT TYÖNHAKIJAT, KUUKAUSIVERTAILU
Satakunta



TEM Työnvälitystilasto / Työ- ja elinkeinoministeriö, Työnvälitystilasto

Työttömät työnhakijat seutukunnittain

TYÖTTÖMÄT TYÖNHAKIJAT
ELY-keskuksittain



TEM Työnvälitystilasto / Työ- ja elinkeinoministeriö, Työnvälitystilasto

Työttömyys on noussut kaikissa Satakunnan seutukunnissa

Koko maassa oli joulukuun lopussa 257 700 työtöntä työnhakijaa, mikä on 1 200 henkeä (0,5 %) enemmän kuin vuotta aikaisemmin. Vuoden takaiseen verrattuna työttömien työnhakijoiden määrä aleni vielä kuudella ELY-keskusalueella, suhteellisesti eniten Etelä-Savossa (-6,1 %). Työttömyys nousi yhdeksällä alueella. Satakunnassa työttömyyden nousu oli ELY-keskusalueittain toiseksi suurinta (3,9 %). Vain Pirkanmaalla työttömien määrä nousi enemmän (7,0 %).

Työttömien työnhakijoiden määrä on noussut vuoden takaiseen verrattuna kaikissa Satakunnan seutukunnissa, Rauman seudulla 7,9 %, Porin seudulla 2,1 % ja Pohjois-Satakunnassa 6,4 %. Kaikissa seutukunnissa työttömien määrä nousi joulukuun aikana.

Satakunnassa työttömien työnhakijoiden osuus työvoimasta oli joulukuussa 10,7 %, mikä on 0,5 prosenttiyksikköä enemmän kuin vuotta aikaisemmin. Koko maassa työttömyysaste oli 9,8 % (+0,1 %-yks.).

Työttömät työnhakijat ja avoimet työpaikat TE-toimistossa seutukunnittain

Seutukunta	Työttömät työnhakijat		Muutos		Työttömistä työnhakijoista lomautetut		Työttömien työnhakijoiden osuus työvoimasta		Muutos			
	Joulu 2019	Marras 2019	Joulu 2018	Joulu 2019	Joulu 2018	Joulu 2019	Marras 2019	Joulu 2018	Joulu 2019	Joulu 2018		
Rauma	2 641	2 249	2 447	194	8	403	8,5	943	548	565	378	67
Pori	7 015	6 205	6 870	145	2	705	11,7	981	800	757	224	30
Pohjois-Satakunta	919	783	864	55	6	164	11,2	68	80	49	19	39
Satakunta	10 575	9 237	10 181	394	4	1 272	10,7	1 992	1 428	1 371	621	45

Työttömät työnhakijat kunnittain

Työttömien työnhakijoiden määrä on vähentynyt vuoden takaiseen verrattuna kuudessa seitsemästätoista Satakunnan kunnasta. Työttömien määrä väheni määrällisesti eniten Kokemäellä (-34 henkeä) ja Ulvilassa (-33 henkeä). Suhteellinen alenema oli suurin Pomarkussa (-15 %). Yhdessätoista kunnassa työttömyys nousi vuoden takaisesta. Työttömien määrä kasvoi eniten Porissa (243 henkeä) ja Raumalla (115 henkeä). Suhteellinen nousu oli suurinta Honkajoella (19 %). Kaikissa kunnissa työttömyys nousi joulukuun aikana.

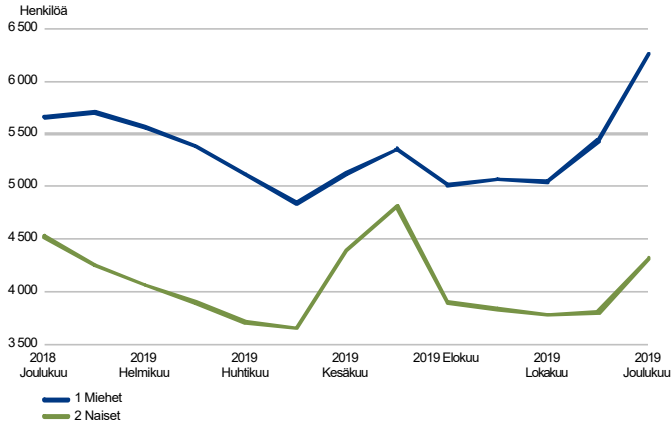
Työttömien työnhakijoiden osuus työvoimasta oli joulukuun lopussa korkein Siikaisissa (14,5 %). Yli 10 prosentin työttömyys oli yhteensä seitsemässä kunnassa. Alin työttömyys oli Säkylässä (6,5 %).

Työttömät työnhakijat ja avoimet työpaikat TE-toimistossa kunnittain

Kunta	Työttömät työnhakijat			Muutos		Työttömistä työnhakijoista lomautetut		Työttömien työnhakijoiden osuus työvoimasta		Muutos		
	Joulu 2019	Marras 2019	Joulu 2018	Joulu 2019	Joulu 2018	Joulu 2019	Joulu 2018	Joulu 2019	Marras 2019	Joulu 2018	Joulu 2019	Joulu 2018
Eura	393	335	364	29	8	50	7,4	54	66	37	17	46
Eurajoki	287	254	254	33	13	49	6,6	209	145	164	45	27
Harjavalta	324	291	319	5	2	26	10,9	168	146	112	56	50
Honkajoki	70	67	59	11	19	11	9,4
Huitinen	318	270	319	-1	0	21	7,1	41	47	42	-1	-2
Jämijärvi	71	54	62	9	15	12	9,1	5	10
Kankaanpää	592	506	575	17	3	107	11,6	53	56	39	14	36
Karvia	105	90	93	12	13	17	10,6	7	11	6	1	17
Kokemäki	313	273	347	-34	-10	27	10,0	24	21	40	-16	-40
Merikarvia	135	129	140	-5	-4	20	11,0	7	6	5	2	40
Nakkila	204	191	221	-17	-8	25	8,7	9	6	21	-12	-57
Pomarkku	76	68	89	-13	-15	12	8,7
Pori	5 110	4 548	4 867	243	5	514	13,2	677	545	495	182	37
Rauma	1 764	1 494	1 649	115	7	290	9,6	642	292	304	338	111
Siikainen	81	66	75	6	8	17	14,5	0	0	0	0	0
Säkylä	197	166	180	17	9	14	6,5	38	45	60	-22	-37
Ulvila	535	435	568	-33	-6	60	9,0	51	25	38	13	34
Satakunta	10 575	9 237	10 181	394	4	1 272	10,7	1 992	1 428	1 371	621	45

Työttömät työnhakijat sukupuolen ja ikäryhmän mukaan

TYÖTTÖMÄT TYÖNHAKIJAT SUKUPUOLEN MUKAAN
Satakunta

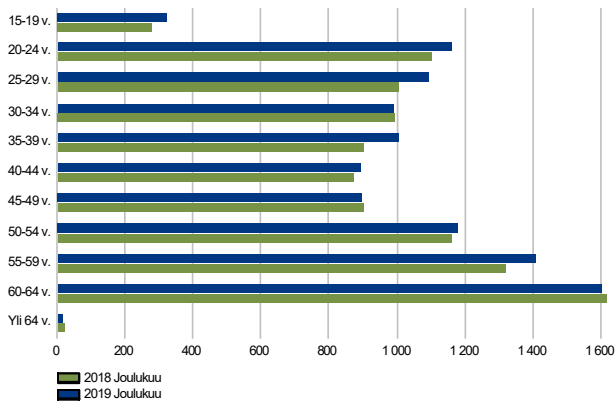


TEM Työnvälitystilasto / Työ- ja elinkeinoministeriö, Työnvälitystilasto

Miesten työttömyys nousut selvästi vuoden takaisesta

Työttömistä työnhakijoista oli miehiä 6 260 (59,2 %) ja naisia 4 320 (40,8 %). Vuoden takaisesta työttömien miesten määrä on noussut 600 hengellä. Naisten työttömyys on edelleen laskenut yli 200 hengellä. Marraskuusta miesten työttömyys nousi 820 hengellä ja naisten 520 hengellä. Lomautettujen määrän kasvu selittää huomattavalta osin miesten työttömyyden nousua sekä vuoden takaiseen (kasvua 290 henkeä) että edelliseen kuukauteen (+260 henkeä) verrattuna.

TYÖTTÖMÄT TYÖNHAKIJAT IKÄRYHMÄN MUKAAN
Satakunta



TEM Työnvälitystilasto / Työ- ja elinkeinoministeriö, Työnvälitystilasto

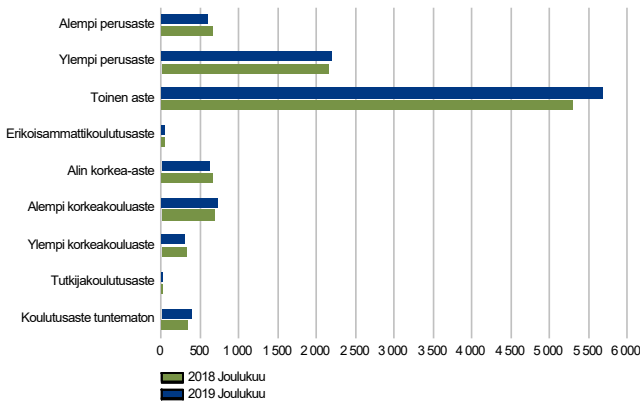
Työttömyys nousut useimmissa ikäryhmissä

Alle 25-vuotiaita työttömiä oli joulukuun lopussa yhteensä 1 490, mikä on reilut 100 henkeä (7,4 %) enemmän kuin vuotta aikaisemmin. Aiempaa enemmän on työttömänä nuoria, joilla ei ole ammattia. Näillä koulutus on monesti joko jäänyt pelkän perusasteen varaan tai sitten on vasta ylioppilastutkinto suoritettuna.

Useimmissa muissakin ikäryhmissä työttömien määrä on jo noussut vuoden takaisesta. 25-49-vuotiaita työttömiä oli yhteensä 4 880, mikä on yli 200 henkeä (4,3 %) enemmän kuin vuosi sitten. Tässä ikäluokassa vain 30-34-vuotiaiden ja 45-49-vuotiaiden työttömyys niukasti aleni. Yli 50-vuotiaita työttömiä oli 4 210, missä nousua vuoden takaisesta vajaan 90 henkeä (2,1 %). Työttömyyden kasvu koskee kuitenkin vain 50-59-vuotiaita, sillä yli 60-vuotiaiden työttömien työnhakijoiden määrä on edelleen hieman alentunut.

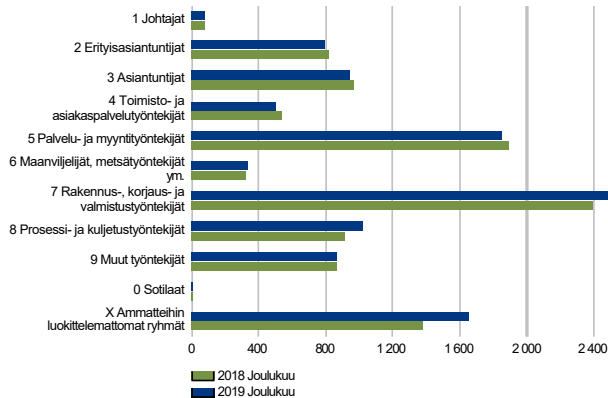
Työttömät työnhakijat koulutusasteen ja ammattiryhmän mukaan

TYÖTTÖMÄT TYÖNHAKIJAT KOULUTUSASTEITTAIN
Satakunta



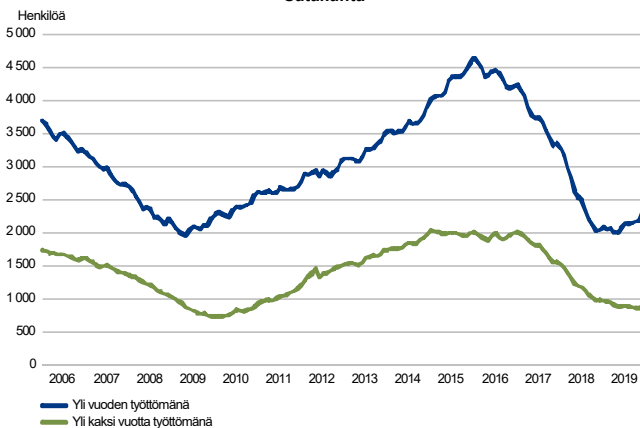
TEM Työnvälitystilasto / Työ- ja elinkeinoministeriö, Työnvälitystilasto

TYÖTTÖMÄT TYÖNHAKIJAT AMMATTIRYHMITTÄIN
Satakunta



TEM Työnvälitystilasto / Työ- ja elinkeinoministeriö, Työnvälitystilasto

PITKÄAIKAISTYÖTTÖMÄT KUUKAUDEN LOPUSSA
Satakunta



TEM Työnvälitystilasto / Työ- ja elinkeinoministeriö, Työnvälitystilasto

Toisen asteen tutkinnon suorittaneiden työttömien määrä on noussut

Korkea-asteen eli alimman korkea-asteen, alemman ja ylempään korkeakouluasteen sekä tutkijakoulutusasteen tutkinnon suorittaneita työttömiä oli joulukuun lopussa yhteensä 1670, mikä on vajaat 20 henkilöä vähemmän (-0,9 %) kuin vuotta aikaisemmin.

Toisen asteen koulutuksen saaneita työttömiä (sis. erikoisammattitutkinnon suorittaneet) oli 5730. Työttömien määrä nousi vuoden takaisesta 390 hengellä (7,2 %). Työttömänä on aiempaa enemmän esimerkiksi rakennusalan ja kone- ja metallialan perustutkinnon sekä vasta ylioppilastutkinnon suorittaneita.

Pelkän perusasteen varaan jääneitä työttömiä oli 2800, mikä on 26,5 % kaikista työttömistä Satakunnassa. Työttömien määrä väheni muutamalla hengellä (-0,1 %) vuoden takaisesta.

Työttömyys lisääntynyt rakentamisessa, teollisuudessa ja kuljetusalalla

Eniten työttömiä työnhakijoita oli joulukuussa rakennus-, korjaus- ja valmistustyöntekijöiden ammattiryhmässä, 2 520 työtöntä. Se on 120 henkeä enemmän kuin vuosi sitten. Rakentamisen lisäksi työttömien määrä on lisääntynyt myös monilla teollisuuden ammattialoilla sekä kuljetusalalla. Eniten on kuitenkin kasvanut ammatteihin luokittelemattomien työttömien määrä. Eri alojen erityisasiantuntija- ja asiantuntijatehtävissä sekä palvelualojen ammateissa työttömyys on laskenut.

Yksittäisiä ammatteja tarkasteltaessa eniten työttömänä oli joulukuun lopussa myyjä (466 työtöntä), lähihoitaja (317), talonrakentaja (281), yleissihteeri (273) ja toimisto- ja laitossiivooja (273) sekä niitä, joilla ei ole ammattia (1023) tai ammatti ei tiedossa (455). Viimeksi mainitussa ryhmässä työttömien määrä on noussut lähes 200 hengellä vuoden takaisesta.

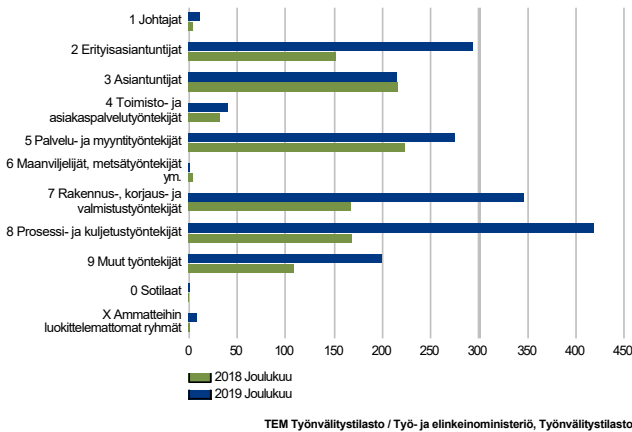
Pitkäaikaistyöttömien määrä kasvussa

Joulukuun lopussa yli vuoden yhtäjaksoisesti työttömänä olleita pitkäaikaistyöttömiä oli 2 310. Se on 260 henkeä (12,5 %) enemmän kuin vuotta aikaisemmin. Marraskuusta pitkäaikaistyöttömien määrä kasvoi 120 hengellä. Yli kaksi vuotta yhtäjaksoisesti työttömänä olleita oli 890. Näiden työttömien määrä on vielä laskenut vajaalla 100 hengellä (-9,9 %) vuoden takaiseen verrattuna.

Pitkäaikaistyöttömistä oli miehiä 1 310 (59,7 %) ja naisia 880 (40,3 %). Miesten määrä nousi vuoden takaisesta 200 hengellä ja naisten 50 hengellä. Työttömyyden pitkittyminen on etenkin ikäänntyneiden työnhakijoiden ongelma, sillä 65 % pitkäaikaistyöttömistä oli yli 50-vuotiaita ja 54 % yli 55-vuotiaita.

Avoimet työpaikat

UUDET AVOIMET TYÖPAIKAT
Satakunta



Uusia työpaikkoja avautui joulukuussa selvästi enemmän kuin vuotta aikaisemmin

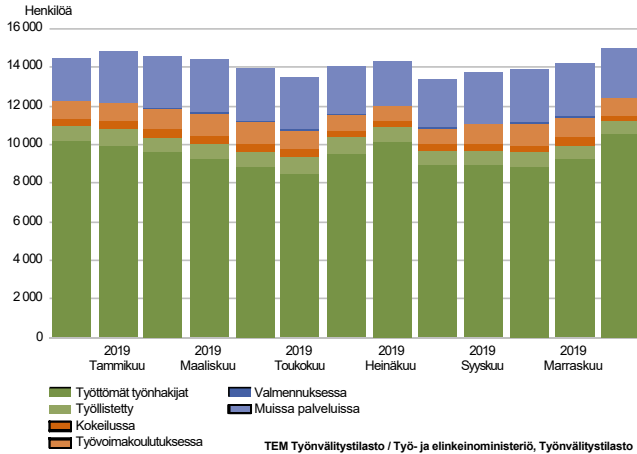
Satakunnassa ilmoitettiin työ- ja elinkeinotoimistoon joulukuun aikana 1810 uutta avointa työpaikkaa. Se on noin 730 paikkaa enemmän kuin vuosi sitten joulukuussa. Uusien avointen työpaikkojen määrä oli suurin prosessi- ja kuljetustyöntekijöiden ammattiryhmässä, jossa avautui 418 työpaikkaa. Se on noin 250 työpaikkaa enemmän kuin vuotta aikaisemmin. Eniten hakuun tuli elintarviketeollisuuden prosessityöntekijöiden (184) sekä konepaja- ja metallituotteiden kokoonpanijoiden (124) paikkoja. Uusista avoimista työpaikoista jo melko suuri osa oli teollisuuden kesätyöpaikkoja. Myös rakennus-, korjaus- ja valmistustyöntekijät, palvelu- ja myyntityöntekijät, erityisasiantuntijat sekä muut työntekijät -pääammattiryhmässä avautui joulukuussa selvästi enemmän työpaikkoja kuin vuotta aikaisemmin.

Kaikkiaan työ- ja elinkeinotoimistossa oli Satakunnassa joulukuussa yhteensä 3 161 avointa työpaikkaa. Työpaikoista täytettiin joulukuun aikana 227, joista 76 työ- ja elinkeinotoimiston hakijalla. 954 työpaikan avoinna olo päättyi, koska työpaikan hakuaika oli päättynyt tai hakijoita oli riittävästi. 44 työpaikkaa peruutettiin tai ei pystytty täyttämään. Kuukauden lopussa oli edelleen avoinna 1 992 työpaikkaa.

Työvoiman kysyntä jatkui vuonna 2019 vilkkaana. Satakunnassa avautui viime vuonna keskimäärin 1823 uutta avointa työpaikkaa kuukaudessa, mikä on vain 43 paikkaa (-2,3 %) edellisvuotta vähemmän. Eniten työpaikkoja avautui palvelu- ja myyntityöntekijöiden (keskim. 372 uutta työpaikkaa/kk) sekä rakennus-, korjaus- ja valmistustyöntekijöiden (362) ammattiryhmässä.

Palvelut

LAAJA TYÖTTÖMYYS
Satakunta



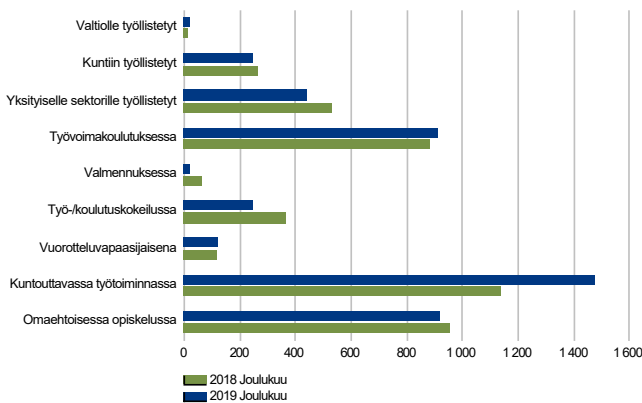
TEM Työnvälitystilasto / Työ- ja elinkeinoministeriö, Työnvälitystilasto

Palveluissa olevia hieman enemmän kuin vuotta aikaisemmin

Joulukuun lopussa erilaisten aktiivisten työvoimapolitiittisten palveluiden piirissä oli 4 400 henkilöä, mikä on 70 henkeä enemmän kuin vuotta aikaisemmin. Edellisestä kuukaudesta palveluissa olevien määrä kuitenkin väheni 580 hengellä. Palveluissa olleista oli miehiä 2 160 ja naisia 2 240. Palvelujen piirissä oli yhteensä 4,4 % työvoimasta.

Aktivointiasteella tarkoitetaan aktiivisten työvoimapolitiittisten palveluiden piirissä olevien prosentiosuutta laajasta työttömyydestä eli työttömien työnhakijoiden ja palveluissa olleiden yhteismäärästä. Aktivointiaste oli joulukuun lopussa 29,4 %, mikä on 0,4 prosenttiyksikköä alempi kuin vuotta aikaisemmin. Aktivointiaste laski, sillä aktiivipalveluissa olevien määrä kasvoi vähemmän kuin niiden ulkopuolella olevien työttömien työnhakijoiden määrä. Laajaan työttömyyteen laskettavia työnhakijoita oli 14 970, mikä on 460 henkeä vuoden takaista enemmän.

PALVELUISSA
Satakunta



TEM Työnvälitystilasto / Työ- ja elinkeinoministeriö, Työnvälitystilasto

Kasvua etenkin kuntouttavassa työtoiminnassa

Joulukuun lopussa oli valtiolle, kuntiin ja yksityiselle sektorille työllistettyinä yhteensä 708 henkilöä, mikä on yli 100 henkeä vähemmän kuin vuotta aikaisemmin. Palkkatuella työllistäminen niin kuntiin kuin yksityiselle sektorille väheni. Yksityiselle sektorille työllistetyistä 124 oli starttirahalla yritystoiminnan aloittaneita. Myös starttirahaa saavia oli muutama vähemmän kuin vuosi sitten.

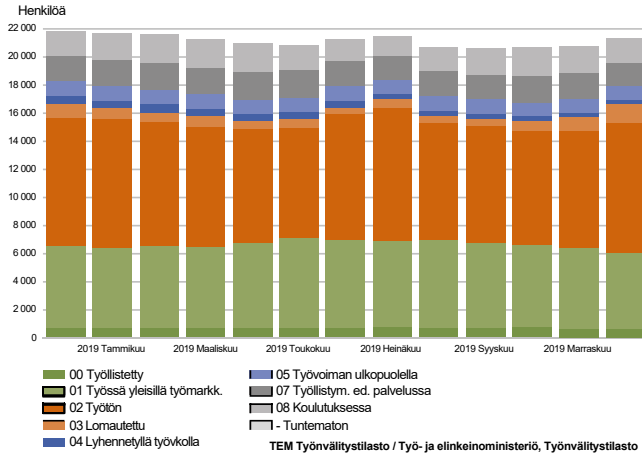
Työvoimakoulutuksessa oli 909 henkilöä, mikä on vajaat 30 henkeä enemmän kuin vuosi takaperin. Sen sijaan omaehtoisessa opiskelussa olevien määrä väheni.

Kuntouttavassa työtoiminnassa oli 1476 henkilöä, mikä on 340 enemmän kuin vuotta aikaisemmin. Muista palvelulajeista pientä kasvua on ollut vuorotteluvapaasijaisien määrässä. Valmennuksessa, joka sisältää työnhaku- ja uravalmennuksen, sekä työ- ja koulutuskokeiluissa olevien määrä on vähentynyt selvästi.

Joulukuun aikana aktiivipalveluissa aloitti yhteensä 633 henkilöä. Uusia työllistämisiä oli 83 ja vuorotteluvapaasijaisena aloitti 3 henkilöä. Työvoimakoulutuksen aloitti 61 henkilöä ja omaehtoisen opiskelun 28 henkilöä. Työnhaku- ja uravalmennuksessa aloittaneita oli 28, työ- ja koulutuskokeilussa 99 ja kuntouttavassa työtoiminnassa 331.

Kaikki työnhakijat

TYÖNHAKIJAT RYHMITTÄIN
Satakunta



Kaikkien työnhakijoiden määrä yhteensä on vähentynyt

Satakunnan työ- ja elinkeinotoimistossa oli joulukuun lopussa kaikkiaan 21 390 työnhakijaa, mikä on 470 vähemmän kuin vuotta aikaisemmin. Kaikista työnhakijoista oli miehiä 10 900 ja naisia 10 500. Vuoden takaisesta miesten määrä kasvoi 150 hengellä ja naisten väheni 620 hengellä.

Työssä olevia työnhakijoita oli 6 050, joista 5 450 oli työssä yleisillä työmarkkinoilla ja 600 työ- ja elinkeinohallinnon palveluilla työllistettynä. Työssä olevien työnhakijoiden määrä oli aiemmin kasvussa, mutta on nyt vähentynyt 420 hengellä vuoden takaisesta. Työttömiä työnhakijoita oli 10 580, joista kokoaikaisesti lomautettuja 1 270. Lisäksi lyhennettyä työviikkoa tekeviä työnhakijoita oli 350. Työvoimaan kuulumattomia työnhakijoita oli 4 410, joista 1 630 oli työllistymistä edistävissä palveluissa, 1 790 koulutuksessa ja vajaat 1 000 muualla työvoiman ulkopuolella.

Yhteenvetotaulukko

TYÖLLISYYSTILANNE 2019 JOULUKUUN LOPUSSA (I) JA
TOIMISTOJEN TOIMINTA JOULUKUUN AIKANA (II)
ELY-KESKUS: SATAKUNTA

I TILANNE KUUKAUDEN LOPUSSA	Joulu-19	Joulu-18	MUUTOS LKM.	MUUTOS %
A. TYÖNHAKIJAT				
1. Työttömät työnhakijat	10 575	10 181	394	3,9
joista kokoaikaisesti lomautetut	1 272	949	323	34,0
2. Lyhennetyllä työviikolla	354	564	-210	-37,2
3. Työssä olevat yhteensä	6 052	6 473	-421	-6,5
joista yleisillä työmarkkinoilla	5 454	5 707	-253	-4,4
joista työllistettynä	598	766	-168	-21,9
4. Työvoiman ulkopuolella	4 411	4 639	-228	-4,9
joista työllistymistä edistävässä palvelussa	1 631	1 739	-108	-6,2
joista koulutuksessa	1 785	1 833	-48	-2,6
1-4 Kaikki työnhakijat yhteensä	21 392	21 857	-465	-2,1
B. TYÖVOIMAN KYSYNTÄ				
1. Avoimet työpaikat yhteensä	1 992	1 371	621	45,3
joista yli kuukauden avoinna olleet	575	601	-26	-4,3
joista yli 2 kuukautta avoinna olleet	308	383	-75	-19,6
C. PALVELUISSA				
1. Valtiolle työllistetyt	19	16	3	18,8
2. Kuntiin työllistetyt	247	266	-19	-7,1
3. Yksityiselle sektorille työllistetyt	442	533	-91	-17,1
1-3 Työllistetyt yhteensä	708	815	-107	-13,1
4. Työvoimakoulutuksessa	909	882	27	3,1
5. Valmennuksessa	19	60	-41	-68,3
6. Työ-/koulutuskokeilussa	244	366	-122	-33,3
7. Vuorotteluvapaasijaisena	125	118	7	5,9
8. Kuntouttavassa työtoiminnassa	1 476	1 136	340	29,9
9. Omaehtoisessa opiskelussa	917	951	-34	-3,6
1-9 Palveluissa yhteensä	4 398	4 328	70	1,6
D. TYÖTTÖMYYDEN RAKENNE				
1. Työttömät naiset	4 316	4 522	-206	-4,6
2. Työttömät miehet	6 259	5 659	600	10,6
3. Alle 25-vuotiaat työttömät	1 487	1 384	103	7,4
4. Yli 50-vuotiaat työttömät	4 210	4 122	88	2,1
5. Pitkäaikaistyöttömät	2 311	2 054	257	12,5
6. Ulkomaalaiset työttömät	695	639	56	8,8
E. TOIMEENTULOTURVA				
1. Työttömiä työttömyyskassojen jäseniä	5 251	4 896	355	7,3
II TOIMINTA KUUKAUDEN AIKANA				
1. Työttömät työnhakijat	11 340	10 810	530	4,9
2. Muut työnhakijat	10 741	11 586	-845	-7,3
1-2 Työnhakijat yhteensä	22 081	22 396	-315	-1,4
3. Kuukauden kaikki työpaikat	3 161	2 390	771	32,3
Kuukauden uudet työpaikat	1 810	1 077	733	68,1
Täyttyneet työpaikat	227	142	85	59,9
joista toimiston hakijalla täyttyneet	76	52	24	46,2
Työpaikan hakuaika päättynyt tai hakijoita riittävästi	954	867	87	10,0
Työpaikka peruutettu tai ei pystytty täyttämään	44	35	9	25,7
4. Alkaneet työttömyysjaksot	2 375	2 409	-34	-1,4
5. Päättyneet työttömyysjaksot	1 115	940	175	18,6
6. Uudet työllistämiset	83	87	-4	-4,6
7. Aloittanut työvoimakoulutuksen	61	61	0	0,0

Ulkomaalaisten yhteenvetotaulukko

ULKOMAALAISTEN TYÖLLISYYSTILANNE 2019 JOULUKUUN LOPUSSA (I) JA
TOIMISTOJEN TOIMINTA JOULUKUUN AIKANA (II)
ELY-KESKUS: SATAKUNTA

I TILANNE KUUKAUDEN LOPUSSA	Joulu-19	Joulu-18	MUUTOS LKM.	MUUTOS %
A. TYÖNHAKIJAT				
1. Työttömät työnhakijat	695	639	56	8,8
joista kokoaikaisesti lomautetut	107	65	42	64,6
2. Lyhennetyllä työviikolla	5	8	-3	-37,5
3. Työssä olevat yhteensä	414	425	-11	-2,6
joista yleisillä työmarkkinoilla	388	387	1	0,3
joista työllistettynä	26	38	-12	-31,6
4. Työvoiman ulkopuolella	658	660	-2	-0,3
joista työllistymistä edistävässä palvelussa	115	99	16	16,2
joista koulutuksessa	471	498	-27	-5,4
1-4 Kaikki työnhakijat yhteensä	1 772	1 732	40	2,3
C. PALVELUISSA				
1. Valtiolle työllistetyt	0	0	0	0,0
2. Kuntiin työllistetyt	5	7	-2	-28,6
3. Yksityiselle sektorille työllistetyt	29	35	-6	-17,1
1-3 Työllistetyt yhteensä	34	42	-8	-19,0
4. Työvoimakoulutuksessa	231	288	-57	-19,8
5. Valmennuksessa
6. Työ-/koulutuskokeilussa	40	31	9	29,0
7. Vuorotteluvapaasijaisena
8. Kuntouttavassa työtoiminnassa	72	41	31	75,6
9. Omaehtoisessa opiskelussa	268	243	25	10,3
1-9 Palveluissa yhteensä	649	651	-2	-0,3
D. TYÖTTÖMYYDEN RAKENNE				
1. Työttömät naiset	328	338	-10	-3,0
2. Työttömät miehet	367	301	66	21,9
3. Alle 25-vuotiaat työttömät	42	52	-10	-19,2
4. Yli 50-vuotiaat työttömät	203	181	22	12,2
5. Pitkäaikaistyöttömät	82	83	-1	-1,2
E. TOIMEENTULOTURVA				
1. Työttömiä työttömyyskassojen jäseniä	272	229	43	18,8
II TOIMINTA KUUKAUDEN AIKANA				
1. Työttömät työnhakijat	758	703	55	7,8
2. Muut työnhakijat	1 064	1 079	-15	-1,4
1-2 Työnhakijat yhteensä	1 822	1 782	40	2,2
4. Alkaneet työttömyysjaksot	192	181	11	6,1
5. Päättyneet työttömyysjaksot	105	84	21	25,0
6. Uudet työllistämiset	9	6	3	50,0
7. Aloittanut työvoimakoulutuksen	7	10	-3	-30,0

Alueellinen taulukko

TYÖTTÖMÄT TYÖNHAKIJAT JA AVOIMET TYÖPAIKAT KUNNITTAIN 2019 JOULUKUUN LOPUSSA
ELY-KESKUS: SATAKUNTA

Kunta	Työvoima	Työttömät työnhakijat							Vamm. ja pitkäaik. sairaat	Avoimet työ- paikat	
		Osuus-% työvoimasta	Yhteensä	Miehet	Naiset	Alle 20- vuotiaat	Alle 25- vuotiaat	Yli 50- vuotiaat			Pitkäaik. työttömät
Eura	5 307	7,4	393	223	170	10	42	170	82	65	54
Eurajoki	4 375	6,6	287	152	135	8	30	122	51	21	209
Harjavalta	2 966	10,9	324	190	134	18	52	115	82	63	168
Honkajoki	747	9,4	70	36	34	...	6	30	15	5	...
Huittinen	4 481	7,1	318	170	148	5	31	153	51	59	41
Jämijärvi	777	9,1	71	42	29	...	7	30	12	6	5
Kankaanpää	5 095	11,6	592	337	255	28	100	236	100	55	53
Karvia	994	10,6	105	67	38	...	10	57	19	17	7
Kokemäki	3 145	10,0	313	187	126	6	34	125	66	50	24
Merikarvia	1 232	11,0	135	90	45	0	8	74	39	26	7
Nakkila	2 350	8,7	204	122	82	8	32	82	51	40	9
Pomarkku	875	8,7	76	51	25	...	10	36	19	12	...
Pori	38 702	13,2	5 110	3 092	2 018	159	786	1 913	1 163	585	677
Rauma	18 453	9,6	1 764	1 032	732	52	227	712	373	210	642
Siikainen	557	14,5	81	45	36	...	7	37	20	13	0
Säkylä	3 040	6,5	197	122	75	...	21	90	33	28	38
Ulvila	5 973	9,0	535	301	234	19	84	228	135	52	51
Yhteensä	99 069	10,7	10 575	6 259	4 316	325	1 487	4 210	2 311	1 307	1 992

Tietoa sivustosta

Tällä sivustolla esitetään Satakunnan ELY-keskuksen uusimman Työllisyyskatsauksen sisältö tilastointikohteiden mukaisesti jaoteltuna. Tämän Työllisyyskatsauksen pdf-versio sekä aikaisempien kuukausien katsaukset löytyvät oikealla olevan linkin kautta.

Työllisyyskatsaus perustuu TEM:n Työnvälitystilaston tietoihin. Työnvälitystilasto kerää tietoja Työ- ja elinkeinotoimistoihin (TE-toimistoihin) ilmoittautuneista työnhakijoista kuten työttömistä työnhakijoista, hallinnon palveluista sekä TE-toimistoihin ilmoitetuista avoimista työpaikoista. Tiedot kerätään TE-toimistojen asiakaspalvelurekisteristä (URA). Siten Työnvälitystilaston tiedot ovat täysin rekisteripohjaisia.

Tilasto kattaa kaikki edellä mainittuihin ryhmiin kuuluvat henkilöt, palvelut ja avoimet työpaikat, jotka ovat rekisteröitynä tilastointikaudella kyseisessä rekisterissä erikseen määriteltujen luokittelijoiden ja muuttujien mukaisesti.

Työllisyyskatsauksen tekstissä on kausivaihtelun vuoksi vertailu edellisen vuoden vastaavaan kuukauteen. Katsauksen kuviot sisältävät tiedot myös taulukkomuodossa. Kunkin kuukauden Työllisyyskatsaus julkistetaan seuraavan kuukauden loppupuolella etukäteen vahvistettujen julkistamispäivien mukaisesti.

Merkkien selitykset:

. tieto on epälooginen esitettäväksi

... tieto on salassapitosäännön alainen

Lisätietoja:

- Satakunnan työllisyyskatsaukset ELY-keskuksen internetsivuilla: <http://www.ely-keskus.fi/web/ely/ely-satakunta-tyollisyyskatsaukset>
- Työnvälitystilasto Internetissä: <http://www.tem.fi/tyollisyyskatsaus-ja-tyonvalitystilasto>
- Työnvälitystilaston julkistamispäivät, kuvaus ja laatuseloste: <http://www.tem.fi/tilaston-julkistamispivat-kuvaus-ja-laatuseloste>
- Työnvälitystilaston keskeiset tiedot löytyvät Tilastokeskuksen StatFin -tilastotietokannasta: https://pxnet2.stat.fi/PXWeb/pxweb/fi/StatFin/StatFin_tym_tyonv/
- Työnvälitystilaston tietoja on myös Työpoliittisen aikakauskirjan tilasto-osuudessa: <http://www.tem.fi/tyopoliittinen-aikakauskirja>
- TEM:n ja Tilastokeskuksen kuukausittainen yhteisjulkistus: <http://www.tilastokeskus.fi/til/tyti/tie.html>
- TEM:n Työnvälitystilaston ja Tilastokeskuksen työvoimatutkimuksen lukujen eroista löytyy lisätietoja osoitteesta: http://www.tilastokeskus.fi/til/tyti/tyti_2015-04-28_men_001.html

Viittausohje: Suomen virallinen tilasto (SVT): Työ- ja elinkeinoministeriö, Työnvälitystilasto. 2019:KK, Satakunnan Työllisyyskatsaus, XXXXXkuu 2019. Pori: Elinkeino-, liikenne- ja ympäristökeskus (viitattu pvm). Saantitapa: <http://www.temtyollisyyskatsaus.fi/satakunta.aspx>

Yhteystiedot

Satakunnan elinkeino-, liikenne- ja ympäristökeskus

Ylijohtaja Marja Karvonen, 0295 022 111

Työmarkkina-asiantuntija Hannu Ahvenjärvi, 0295 022 114

S-posti: etunimi.sukunimi(at)ely-keskus.fi

Satakunnan työ- ja elinkeinotoimisto

Johtaja Juhani Sundell, 0295 022 117

vaihde 0295 045 000

S-posti: etunimi.sukunimi(at)te-toimisto.fi

<http://www.temtyollisyyskatsaus.fi/satakunta.aspx>

