

TILINPÄÄTÖS 2019



Harjavalta, Kokemäki, Nakkila ja Eurajoki
Keski-Satakunnan terveydenhuollon kuntayhtymä

Sisälllys

1. TILINPÄÄTÖS JA TOIMINTAKERTOMUS	2
1.1 Kuntayhtymän hallinto ja siinä tapahtuneet muutokset	2
1.1.1 Yhtymävaltuusto	2
1.1.2 Yhtymähallitus	3
1.1.3 Tarkastuslautakunta	3
1.1.4 Yhteistoimintamenettely	4
1.2 Olennaiset muutokset kuntayhtymän toiminnassa	5
1.2.1 Kuntayhtymän johtajan katsaus	5
1.2.2 Kehityskatsaus	6
1.2.3 Keskeiset muutokset toiminnassa sekä arvio tulevasta kehityksestä	6
1.3 Henkilöstö	11
1.4 Arvio merkittävimmistä riskeistä ja epävarmuustekijöistä sekä toiminnan kehittämiseen vaikuttavista seikoista	12
1.5 Selonteko kuntayhtymän sisäisen valvonnan ja riskienhallinnan järjestämisestä	13
1.6 Tilikauden tuloksen muodostuminen ja toiminnan rahoitus	15
1.6.1 Tilikauden tuloksen muodostuminen	16
1.6.2 Rahoituslaskelma ja sen tunnusluvut	17
1.6.3 Rahoitusasema ja sen muutokset	18
1.7 Kuntayhtymän kokonaistulot ja menot	20
1.8 Tilikauden tuloksen käsittely ja talouden tasapainottaminen	21
2. TALOUSARVION TOTEUTUMINEN	22
2.1 Kuntayhtymän kokonaistavoitteiden toteutuminen	22
2.2 Tavoitteiden toteutuminen tehtäväalueella	22
2.2.1 Hallinnon ja talouden tehtäväalue	22
2.2.2 Avohoidon tehtäväalue	24
2.2.3 Koti- ja sairaalapalvelujen tehtäväalue	27
2.2.4 Erityispalvelujen tehtäväalue	30
2.3 Määrärahojen ja tuloarvioiden toteutuminen	36
2.3.1 Käyttötalouden toteutuminen	36
2.3.2 Tuloslaskelmaosan toteutuminen	37
2.3.3 Investointien toteutuminen	38
2.3.4 Rahoitusosan toteutuminen	38
2.3.5 Yhteenveto määrärahojen ja tuloarvioiden toteutumisesta	39
2.4 Yksikköhintalaskelmat	40
2.5 Jäsenkuntien kuntalaskutetut suoritteet	42
2.6 Suoritteet ja kuntalaskutus kunnittain	43
3. TILINPÄÄTÖSLASKELMAT	45
3.1 Tuloslaskelma	45
3.2 Rahoituslaskelma	46
3.3 Tase	47
4. TILINPÄÄTÖKSEN LIITETIEDOT	48
4.1 Tilinpäätöksen laatimista koskevat liitetiedot	48
4.2 Tuloslaskelman liitetiedot	49
5. TASETTA KOSKEVAT LIITETIEDOT	50
5.1 Taseen vastaavia koskevat liitetiedot	50
5.2 Taseen vastattavia koskevat liitetiedot	52
6. VAKUUKSIA JA VASTUUSITOUMUKSIA KOSKEVAT LIITTEET	54
7. YMPÄRISTÖASIOIDEN HARKINNANVARAINEN ESITTÄMINEN	56
8. HENKILÖSTÖÄ JA TILINTARKASTAJAN PALKKIOITA KOSKEVAT LIITETIEDOT	56
9. ALLEKIRJOITUKSET	58

1. TILINPÄÄTÖS JA TOIMINTAKERTOMUS

Kuntalain 113 §:ssä ja 115 §:ssä säädetään kunnan tilinpäätöksestä ja toimintakertomuksesta. Kuntalain 64 §:n mukaan vastaavia säännöksiä sovelletaan myös kuntayhtymissä. Toimintakertomuksen erityisenä tehtävänä on selvittää valtuuston talousarviossa hyväksymien toiminnallisten ja taloudellisten tavoitteiden toteutumista. Toimintakertomuksessa on myös annettava tietoa sellaisista talouteen ja toimintaan liittyvistä olennaisista asioista, joista ei ole tehtävä selkoa taseessa, tuloslaskelmassa tai rahoituslaskelmassa.

Kuntalain 113 §:n mukaan kuntayhtymän tilikausi on kalenterivuosi. Yhtymähallituksen on laadittava tilikaudelta tilinpäätös tilikautta seuraavan vuoden maaliskuun loppuun mennessä ja annettava se tilintarkastajien tarkastettavaksi. Tilintarkastajien on tarkastettava tilinpäätös toukokuun loppuun mennessä. Yhtymähallituksen on saatettava tilinpäätös tilintarkastuksen jälkeen yhtymävaltuuston käsiteltäväksi. Yhtymävaltuuston on käsiteltävä tilinpäätös kesäkuun loppuun mennessä. Tilinpäätökseen kuuluvat tase, tuloslaskelma, rahoituslaskelma ja niiden liitteenä olevat tiedot sekä talousarvion toteutumisvertailu ja toimintakertomus. Tilinpäätöksen tulee antaa oikeat ja riittävät tiedot kuntayhtymän tuloksesta, taloudellisesta asemasta, rahoituksesta sekä toiminnasta. Tätä varten tarpeelliset lisätiedot on ilmoitettava liitetiedoissa. Tilinpäätöksen allekirjoittavat yhtymähallituksen jäsenet sekä kuntayhtymän johtaja.

Kuntalain 115 §:n mukaan toimintakertomuksessa on esitettävä selvitys yhtymävaltuuston asettamien toiminnan ja talouden tavoitteiden toteutumisesta kuntayhtymässä. Toimintakertomuksessa on myös annettava tietoa sellaisista kuntayhtymän talouteen liittyvistä olennaisista asioista, jotka eivät käy ilmi kuntayhtymän taseesta, tuloslaskelmasta tai rahoituslaskelmasta. Tällaisia asioita ovat ainakin arvio todennäköisestä tulevasta kehityksestä sekä tiedot sisäisen valvonnan ja riskienhallinnan järjestämisestä ja keskeisistä johtopäätöksistä. Jos kuntayhtymän taseessa on kattamatonta alijäämää, toimintakertomuksessa on esitettävä selvitys talouden tasapainotuksen toteutumisesta tilikaudella sekä voimassa olevan taloussuunnitelman riittävydestä talouden tasapainottamiseksi. Yhtymähallituksen on toimintakertomuksessa tehtävä esitys tilikauden tuloksen käsittelystä.

1.1 Kuntayhtymän hallinto ja siinä tapahtuneet muutokset

Kuntayhtymän perussopimuksen 3 §:ssä luetellaan tehtävät, joissa kuntayhtymällä on järjestämisvastuu. Perussopimuksen mukaisista tehtävistä ja toiminnoista säädetään 4-20 §:ssä. Ylintä päätösvaltaa kuntayhtymässä käyttää yhtymävaltuusto. Yhtymähallitus puolestaan vastaa kuntayhtymän hallinnosta ja taloushoidosta sekä yhtymävaltuuston päätösten valmistelusta, täytäntöönpanosta ja laillisuuden valvonnasta. Hallinnon ja talouden tarkastamisesta vastaa tarkastuslautakunta. Työnantajan ja henkilöstön välisestä yhteistoiminnasta ja sen edistämisestä vastaa yhteistoimintaelin. Tarkistettu perussopimus on tullut voimaan 1.1.2017 Eurajoen ja Luvian kuntaliitoksen vuoksi.

1.1.1 Yhtymävaltuusto

Vaalikaudelle 2017–2021 jäsenkunnat valitsivat yhtymävaltuustoon kustakin jäsenkunnasta neljä valtuutettua. Perussopimuksen mukaan yhtymävaltuuston äänivalta jakautuu tasan jäsenkuntien kesken. Kunnan valitsemien jäsenten yhteinen äänimäärä jakautuu tasan heistä saapuvilla olevien kesken.

Valtuustokauden 2017- 2021 yhtymävaltuuston jäsenet ja henkilökohtaiset varajäsenet 1.6.2017 alkaen ovat seuraavat:

Jäsenet	Varajäsenet
<i>Eurajoki</i>	
Isokorpi Kristiina	Tuominen Hanna
Nurmi Mika pj.	Veijoaho Outi
Tamminen Matti	Männistö Harri
Vaitomaa Marja II vpj.	Lievonen Maija-Liisa

Harjavalta

Kortelainen Outi (31.1.2019 asti)
 Tuomi Jenni (1.2.2019 alkaen)
 Ollila Hanna I vpj. (30.9.2019 asti)
 Uotila Jarmo I vpj. (1.10.2019 alkaen)
 Rosendahl Tapio
 Uimonen Ari

Lindholm Päivi

Peltonen Jarno
 Nummikari Reijo
 Kuusisto-Lensineva Maija

Kokemäki

Grönroos Juhani
 Kuhlman Sanna
 Lähteenmäki Tuukka
 Tuominen Eeva-Liisa

Mekkonen Saku
 Seppälä Heidi
 Nurmi Olli
 Kylä-Setälä Minna

Nakkila

Erkkilä Mervi
 Heikkilä Hannu
 Lukka Heli
 Mäkilä Keijo

Johima Urho
 Lankinen Satu
 Kim Su Ran
 Ketola Markus

Yhtymävaltuusto kokoontui vuonna 2019 yhteensä 3 kertaa.

1.1.2 Yhtymähallitus

Perussopimuksen mukaan yhtymähallituksen jäsenmäärä on yhteensä 8 jakautuen kunnittain seuraavasti:

Yhtymähallitus kaudella 2017- 2021 (kuntalain mukaan toimikausi alkoi 1.6.2017)

Varsinaiset jäsenet

Henkilökohtaiset varajäsenet

Eurajoki

Sainio Tuula-Marja
 Salonen Tomi

Paunikallio Susanna
 Peltola Harri

Harjavalta

Rosendahl Tapio vpj.
 Mäkinen Aulis

Uimonen Ari
 Kuula Seija

Kokemäki

Sutinen Marjatta (23.11.2017 alkaen)
 Korkeaoja Juha pj.

Nevala Hannu
 Vähä-Ruka Juhani

Nakkila

Robeva-Krasteva Olivera
 von Freneckell Asta

Nummelin Arja
 Pentikäinen Niina

Yhtymähallituksen tehtävistä, kokoontumisesta sekä toimivallan siirtämisestä määrätään tarkemmin hallintosäännössä.

Yhtymähallitus on kokoontunut kertomusvuoden aikana yhteensä 7 kertaa.

1.1.3 Tarkastuslautakunta

Tarkastuslautakunnan tehtävänä on kuntalain 121 §:n mukaan arvioida, ovatko valtuuston asettamat toiminnalliset ja taloudelliset tavoitteet toteutuneet. Arviointitehtävästään tarkastuslautakunta laatii vuosittain yhtymävaltuustolle osoitetun arviointikertomuksen. Tilintarkastajayhteisönä valtuustokaudella 2017 - 2018 toimii BDO Auditor Oy vastuullisena tilintarkastajana JHTT Hannu Laurila.

Tarkastuslautakunta on kokoontunut kertomusvuoden aikana yhteensä 4 kertaa.

Tarkastuslautakunnan jäsenet ja varajäsenet kaudella 2017- 2021 ovat 1.6.2017 alkaen:

Grönroos Juhani (Kokemäki) pj.
 Lukka Heli (Nakkila) vpj.
 Salomäki Matti (Harjavalta)
 Lockberg Leena (Nakkila)

Mekkonen Saku (Kokemäki)
 Kim Su Ran (Nakkila)
 Hakala Vesa (Harjavalta)
 Lasonen Soile (Nakkila)

Toimielinten poliittiset voimasuhteet valtuustokaudella 2017- 2021 1.6.2017 alkaen

Puolue	Yhtymävaltuusto	Yhtymähallitus	Tark.lautakunta
SDP	5	3	2
KESK	4	2	1
KOK	4	1	1
VAS.LIITTO	3	1	0
PS	0	1	0
Yhteensä	16	8	4

1.1.4 Yhteistoimintamenettely

Työnantajan ja henkilöstön välisestä yhteistoiminnasta kunnissa annetun lain 14 §:n mukaan kunnassa (kuntayhtymässä) on yhteistoimintaelin, joka koostuu työnantajan ja henkilöstön edustajista. Työnantajaa ja henkilöstöä edustavat yhdistykset ja niiden rekisteröidyt paikalliset alayhdistykset nimeävät edustajansa yhteistoimintaelimeen, jonka toimikausi on neljä vuotta.

Yhteistoimintaelimen edustajat vuonna 2019:

Markki Hanna-Leena	puheenjohtaja, työnantajan edustaja
Kankare Anu	varapuheenjohtaja, jäsen (Super ry)
Koivusalo Satu	sihteeri
Kallio Mika	työnantajan edustaja
Oksa Jaana	työnantajan edustaja
Lehtonen Anne	työnantajan edustaja, Jaana Oksan sijainen kokouksessa 1-2019 ja 2-2019
Ketola Tuija	jäsen (TEHY ry)
Järvenpää Sari	jäsen (JHL ry)
Lähteenmäki Airi	jäsen, (JYTY ry)
Hakala Annaleena	jäsen, (JUKO ry)
Sirpa Haviala	työsuojeluvaltuutettu 1-2019 kokouksessa
Saranen Tiina	työsuojeluvaltuutettu 3-2019 kokouksesta lähtien
Pajunen Outi	työsuojeluvaltuutettu
Majuri Tuija	työsuojeluvaltuutettu

Yhteistoimintaelin kokoontui vuonna 2019 yhteensä 6 kertaa.

1.2 Olennaiset muutokset kuntayhtymän toiminnassa

1.2.1 Kuntayhtymän johtajan katsaus

Vuonna 2019 valtakunnassa sote-uudistusta vietiin eteenpäin kahden eri hallituksen toimesta. Sote-uudistusta valmisteltiin kevät 2019 täysipainoisesti kunnes Sipilän hallituksen ilmoitti 8.3.2019 hallituksen eroamisesta ja sote-uudistuksen kaatumisesta. Vuoden 2019 lopussa ehdittiin aloittamaan valmistautuminen Marinin hallituksen Tulevaisuuden sote-keskus hankerahoitushakuun.

Keski-Satakunnan terveydenhuollon kuntayhtymän jäsenkunnat ovat päättäneet valmistelun aloittamisesta sosiaalipalveluiden järjestämisvastuun siirtämiseksi Ksthy:lle 1.1.2021 lukien. Valmistelu prosessi on käynnistetty kesällä talousarvion 2020 laadinnan yhteydessä. Lokakuussa 2019 valmistelu käynnistettiin ohjausryhmän asettamisella ja työskentelyn käynnistämällä työryhmien kautta.

Kertomusvuoden toimintakate oli 530 827 €. Toimintavuoden tulos oli ylijäämäinen 276 661,86 €. Suoritemäärät toteutuivat hieman arvioituun nähden pienempinä. Menokehitys ylittyi hieman arvioidusta (toteuma 101,6 %), vaikka se sisälsi mm. kuvantamistoiminnan liikkeenluovutuksen.

Toiminnallista kehittämistä on viety eteenpäin: mm. tiimimallia on kehitetty avosairaanhoidon, ensiavun tiimimallista on saatu jo vakiintunutta toimintaa, maksuton ehkäisy alle 25-vuotiaille otettiin käyttöön kaikissa jäsenkunnissa ja päivystävän kotisairaanhoidon työmalli otettiin käyttöön. Loppu vuonna taloustilannetta parannettiin koko henkilöstön voimin säästöohjelmalla, sillä syksyllä talouden toteuma näytti heikolta.

Haluan kiittää koko henkilökuntaa hyvästä yhteistyöstä ja sitoutumisesta yhteisiin tuloksiin ja kehittämiseen. Yhteinen hyvä työ näkyy koko kuntayhtymän toiminnan kehittämisen suunnasta ja positiivisesta tuloksesta vuodelta 2019. Yhteistyössä, luottamuksessa ja yhdessä tekemisessä on voimaa ja se näkyi hyvänä toimintana vuonna 2019.

Harjavalta 26. päivänä helmikuuta 2020

Hanna-Leena Markki
kuntayhtymän johtaja

1.2.2 Kehityskatsaus

Valtiovarainministeriön loppuvuoden 2019 talouskatsauksen mukaan talouskasvu näyttää vielä lähiaikoina myönteiseltä huolimatta kansainvälisen talouden heikoista uutisista. Kotimainen kysyntä ylläpitää talouskasvua tulevina vuosina. Julkisen talouden menot ovat pysyneet koko korkeasuhdanteen ajan tuloja suurempina. Julkisessa taloudessa on rakenteellinen alijäämä kasvaa ennusteen mukaan lähivuosina. Julkista taloutta heikentävät vaimeneva talouskasvu, väestön ikääntymisestä johtuva menojen kasvu sekä hallitusohjelman mukaiset menonlisäykset. Vientin kasvu on väisua Euroopan talousnäkymien säilyessä epävarmoina. Yksityisen kulutuksen kasvu jatkuu ansiotason nousun sekä korkean työllisyyden tukemana, mutta hidastuu kuitenkin säästämisasteen noustessa. BKT kasvaa 1,0 % v. 2020 ja 0,9 % v. 2021. Kauppajännitteet heijastuvat maailmankauppaan ja vaikuttavat välillisesti Suomen vientiin. Talouskasvun hidastuminen ja nimellispalkkojen nousu alkavat asteittain heikentää työllisyyden kasvua. Työllisyysaste nousee 73,4 prosenttiin vuoteen 2021 mennessä työikäisen väestön edelleen vähentyessä. Työttömyysaste laskee hitaasti 6,2 prosenttiin v. 2021.

Sosiaali- ja terveydenhuollon laajassa uudistuksessa ”Tulevaisuuden sosiaali- ja terveyskeskus-ohjelmassa” asiakas saa kaikki tarvitsemansa sote-palvelut yhdestä paikasta. Keskuksiin on määrää koota perusterveydenhuollon, suun terveydenhuollon, sosiaalityön ja kotihoidon lähipalveluja, mielenterveys- ja päihdehuollon perustason palveluja, avokuntoutuspalveluja, kansansairauksien ehkäisyä sekä neuvola- ja muita ehkäiseviä palveluja. Tavoitteena on parantaa palveluiden yhdenvertaista saatavuutta, oikea-aikaisuutta ja jatkuvuutta, siirtää toiminnan painotusta ehkäisevään ja ennakoivaan työhön, varmistaa palveluiden laatu ja vaikuttavuus, vahvistaa palveluiden monialaisuutta ja yhteen toimivuutta sekä hillitää kustannusten kasvua, kun muut tavoitteet toteutuvat.

Loppu vuonna käynnistetyn Tulevaisuuden sote-keskus hankkeen ja VM:n sote-palvelurakenne uudistuksen rahoitushaun kautta pyritään puuttuvaan Satakunnan kehitettäviin kokonaisuuksiin kuten raskaan palvelurakenteen muuttamiseen, asukkaiden elintapa tottumusten muuttamiseen ja päihde ja mielenterveyspalvelujen muuttamiseen ennalta ehkäiseväksi. Sosiaali- ja terveydenhuollon kustannuksien alentamisessa sekä toiminnan ja palvelujen kehittämisessä keskeistä tulee olemaan sähköisen tiedonhallinnan ja palvelujen kehittäminen. Nykyiset asiakas- ja

potilastietojärjestelmät tukevat huonosti toimintaa ja sen kehittämistä. Kustannustehokas ja vaikuttava toiminta edellyttää uusia innovatiivisia toimintamalleja, siirtymistä entistä enemmän sähköisten palvelujen käyttöön, olemassa olevan tiedon nykyistä parempaa hyödyntämistä – tiedolla johtamista sekä asiakaslähtöistä toimintatapaa. Suurin hyöty uusista toimintajärjestelmistä tulee viiveettömästä ja ajantasaisesta tietojen käytöstä sekä järjestelmien käytettävyyden parantumisesta hoidon porrastuksessa.

1.2.3 Keskeiset muutokset toiminnassa sekä arvio tulevasta kehityksestä

VUODELLE 2019 ASETETUT PAINOPISTEALUEET

a. Hoitoprosessien ja yhteistyön tehostaminen

Palveluita tuotetaan asiakaslähtöisesti huomioimalla olemassa olevat taloudelliset voimavarat, väestön todelliset tarpeet (tiedolla johtaminen) sekä toimintaympäristön tulevat muutokset (sote-lainsäädäntö). Kehittäminen pohjautuu hoitoprosessien sujuvoittamiseen ja yhteistyön lisäämiseen sekä toimialueen sisällä että palvelujen yhdyspinnoilla. Tehtävälueiden toimintojen kehittämisen kärjet ovat:

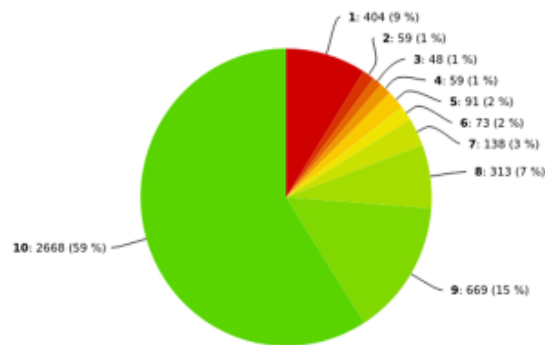
- Vastaanottopalvelujen sisällön kehittäminen ja saatavuuden parantaminen. Tavoitteena on, että muutokset toteutetaan pääsääntöisesti ennakoivalla henkilöstösuunnittelulla, uusilla palvelutuotannon järjestämistavoilla sekä suunnitelmallisella, perustoiminnan tunnistetuista tarpeista lähtevällä sähköisten palvelujen ja uuden teknologian hyödyntämisellä asiakastyössä.
- Kotiin annettavien palvelujen onnistuminen edellyttää hoitoprosessien saumatonta toimivuutta ja erityisesti hyvää sosiaali- ja terveydenhuollon käytännön yhteistyötä. Koti- ja sairaalapalvelujen sisäistä painopistettä siirretään kotiin annettaviin palveluihin ja tehostettuja kotikuntoutusjaksoja jatketaan.
- Toimintatapoja uudistetaan ja palveluita sähköistetään hyödyntämällä teknologiaa ja digitaalisia mahdollisuuksia.
- Kuvantamispalveluiden tarkastelu sote-uudistuksen mukaisesti. Neuvottelut kokonaisuudesta Sata-diag:n kanssa sisältäen ajanmukaisen ja toimivan laitteistokokonaisuuden. Perusterveydenhuollon sujuvien palveluiden taustalla on toimivat sairaanhoidollisten tukipalvelut. Kuvantamisen häiriöttömällä toiminnalla on oleellinen merkitys hoitoprosessien sujuvuuden kannalta.

Mittarien toteuma 2019:

- valinnanvapaus: tulijat 87 /lähtijät 40; nettovaikutus + 47
- henkilöstömäärä 31.12.2019: 268 henkilöä (vakinaiset 214, määräaikaiset 54)
- osaston kuormitus kuukausikeskiarvoista 79 %, kotisairaalan potilasmäärä kuukausikeskiarvoista 8,7
- **asiakaspalaute:** asiakaspalautemittarin arvot – NPS-luku asiakaspalautteesta vuodelta 2019 oli 58, nousua edelliseen vuoteen verrattuna (arvo 53 vuonna 2018). Jonotusaikaan oltiin tyytymättömiä (32 % vastauksista) ja tyytyväisiä oltiin ammattitaitoon (53 % vastauksista). Kokonaisvastausmäärä oli 4522 joulukuun loppuun mennessä.

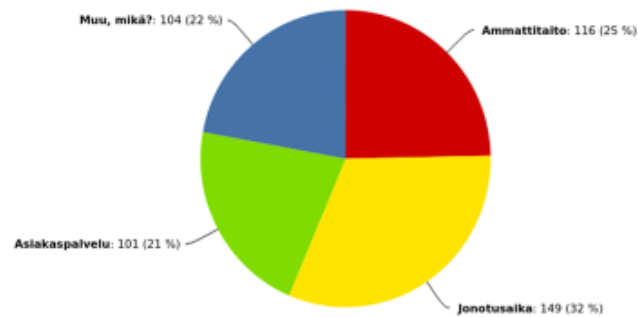
Sähköisen Omaolo-palvelukokonaisuuden käyttöönottoa on valmisteltu. Tämä sosiaali- ja terveydenhuollon sähköinen palvelu- ja asiointikanava tukee jatkossa kuntalaisia oma- ja itsehoidossa sekä ohjaa heitä tarvittaessa tarkoituksenmukaisen hoidon piiriin. Anonyymiä chat-palvelua pilotoitiin neuvolatoiminnassa. Chat-palvelusta puuttui henkilökohtaisen tunnistautumisen mahdollisuus ja palvelu lopetettiin, koska käyttöä ei juurikaan ollut. Yhteydenottajat olisivat halunneet henkilökohtaista terveyspalvelua sähköisesti. Vastaanottopalveluiden kehittämistyö on sujuvoittanut asiakaspalvelua ja lyhentänyt hoitoon pääsy aikoja. Kuvantamispalveluiden liikkeenluovutus Satadiag:lle toteutui 1.4.2019. Hoitoprosessien ja yhteistyön kehittämistä sisältöjen osalta on kuvattu tarkemmin kappaleessa 2. tehtävälueittain.

Kuinka todennäköisesti (asteikolla 1–10) suosittelisit palvelua tuttavillesi/ lähipiirillesi?



Roidu

Mihin olit erityisen tyytymätön?



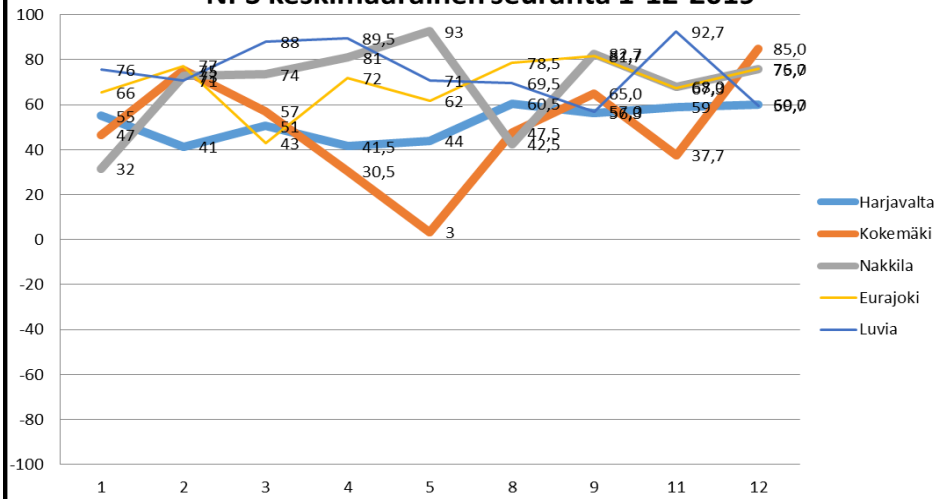
Roidu

Mihin olit erityisen tyytyväinen?



Roidu

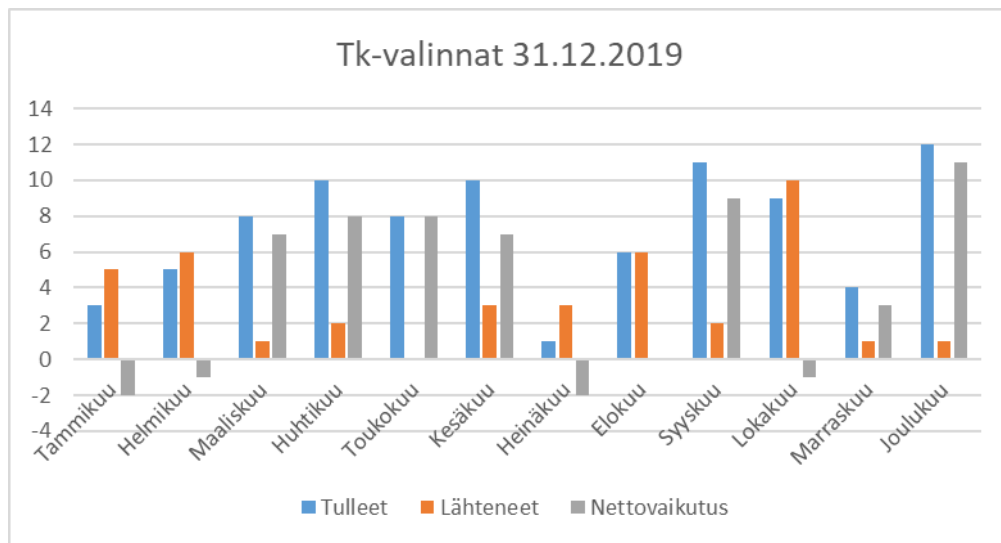
NPS keskimääräinen seuranta 1-12-2019



Terveydenhuollon valinnanvapaus

Terveydenhuoltolain mukaan potilas voi valita terveysaseman, joka vastaa hänen perusterveydenhuollon palveluistaan. Terveysasemaa voi vaihtaa kirjallisella ilmoituksella enintään vuoden välein. Kerrallaan voi olla vain yhden terveysaseman asiakkaana. Terveysaseman vaihdosta tulee tehdä ilmoitus sekä uudelle että vanhalle terveysasemalle riittävän ajoissa, vähintään kolme viikkoa ennen käyntiä. Vuoden 2019 alusta tilastoa on seurattu kuukausitasolla.

	Tammikuu	Helmikuu	Maaliskuu	Huhtikuu	Toukokuu	Kesäkuu	Heinäkuu	Elokuu	Syyskuu	Lokakuu	Marraskuu	Joulukuu
Tulleet	3	5	8	10	8	10	1	6	11	9	4	12
Lähteneet	5	6	1	2	0	3	3	6	2	10	1	1
Nettovaikutus	-2	-1	7	8	8	7	-2	0	9	-1	3	11



Pohjatilasto ajalta 1.1.2014 – 31.7.2019

	31.12.2018	31.3.2019	31.7.2019	30.9.2019	31.12.2019
Tulleet	715	731	760	777	802
Lähteneet	202	214	222	230	242
Nettovaikutus	513	517	538	547	560

Hoitotakuun toteutuminen

Kiireettömään hoitoon pääsyn toteutuminen lääkärin vastaanotolla

Keskimääräinen odotusaika 12/2019 Kiireettömän hoidon osalta lääkärin vastaanotolla hoitotakuu täyttyy. Keskimääräinen odotusaika kiireettömään hoitoon joulukuun lopussa on 10 vrk. Hoitoon pääsy aika on laskenut Kokemäen, Nakkilan Eurajoen ja Luvian terveysasemien osalta. Hoidon odotuksen aika vaihtelee terveysasemittain seuraavasti:

Harjavalta	13,4 päivää
Kokemäki	13,7 päivää
Nakkila	11,5 päivää
Eurajoki	5,4 päivää
Luvia	6,2 päivää

Kiireettömään hoitoon pääsyn toteutuminen suun terveydenhuollossa

Keskimääräinen odotusaika 12/2019 Suun terveydenhuollon osalta myös hoitotakuu täyttyy ja odotusaika kiireettömään hoitoon on 12 viikkoa jokaisella terveysasemalla.

Harjavalta	3 kuukausi
Kokemäki	3 kuukausi
Nakkila	3 kuukautta
Eurajoki	3 kuukautta
Luvia	3 kuukautta

b. Vetovoimaisen työnantajakuvan vahvistaminen ja henkilöstön muutostuki

Sote-uudistuksessa on kysymys merkittävästä julkisen palvelutuotannon ja järjestämisvastuun muutoksesta. Sote-uudistuksen mukaisesti 1.1.2020 tai myöhemmin toiminta ja työntekijät tulevat siirtymään maakunnallisen toiminnan piiriin. Muutoksessa olennaisinta on saada henkilöstö muutokseen mukaan siten, että muutos toteutuu mahdollisimman hallitusti, suunnitellusti ja vaiheistetusti. Sote-uudistus koskee kaikkia; sekä julkisia että yksityisiä sosiaali- ja terveyspalvelutyöntekijöitä.

- Tuetaan henkilöstöä muutoksessa
- Tiedotetaan asioista riittävästi
- Pidetään yllä hyvää työnantajaimagoa
- Tuetaan henkilöstön hyvinvointia
- Tuetaan kuntayhtymän tehtävän mukaista henkilöstön osaamisen kehittämistä

Mittarien toteuma 2019:

- henkilöstön vaihtuvuus 31.12.2019: 13,08 (31.7.2019: 9,04)
- sairauspoissaolot melko samalla tasolla vuoteen 2018 verrattuna, vuonna 2019 7,66 % (vuonna 2018 7,57 %)
- kiinnostus avoimiin tehtäviin: tammikuu-joulukuu 2019 välisenä aikana avoimia toistaiseksi voimassa olevia tehtäviä/virkoja oli 13 kpl, joihin hakijoita oli yhteensä 33
- koulutuksia yhteensä 174 henkilöllä joulukuun loppuun mennessä
- työhyvinvointikysely toteutettiin 29.10.- 1.12.19 välisenä aikana. Mitä kuuluu -kyselyyn vastasi kaikkiaan 157 henkilöä (66 %).

c. Yhteistyö kuntayhtymän alueella ja Sote-valmistelu

Kuntayhtymä ja sen jäsenkunnat tuottavat yhteistyössä asiakaslähtöisiä palveluja. Näin varmistetaan hoitoprosessien toimivuus. Palvelukokonaisuutta kehitetään osaksi tulevaa maakunnallista sosiaali- ja terveydenhuollon toimintajärjestelmää.

Muutoksia suunnitellaan ja muutoksen vaikutusten arviointi toteutetaan sosiaali- ja terveydenhuollon yhteistyönä (esim. vanhainkotien ulkoistukset, neuvolatyö, ennalta ehkäisevä työ, tietosuojatyö, vanhustenhuollon kokonaisuus, liikuntapalvelutyö, rekrytointien pegasos käyttöoikeus).

Satakunnassa organisoitumista jatketaan hallituksen linjausten mukaisesti maakuntauudistuksen ja sote-uudistuksen yhteisellä valmistelulla. Soten osalta valmisteluryhmät jatkavat valmistelua vuonna 2019. Väli-aikainen valmistelualue valmistelemaan maakunnan sote-järjestämistä maakuntahallitukselle.

Sosiaali- ja terveydenhuollon palvelurakenteen uudistuksen jälkeen maakunnat vastaavat sosiaali- ja terveyspalveluista. Kunnat vastaavat edelleen terveyden ja hyvinvoinnin edistämisestä. Uudistuksen yhteydessä tulee huolehtia, että kuntiin jää riittävästi terveyden ja hyvinvoinnin edistämisen asiantuntemusta. Maakuntien tehtävänä on tarjota tukea ja asiantuntemusta kuntien hyvinvoinnin ja terveyden edistämisen työhön. Alueellisen yhteistyön tarve terveyden ja hyvinvoinnin edistämiseksi tulee entisestään korostumaan.

Kuntayhtymä on mukana vuonna 2019 jatkuvissa Satasoten maakunnallisissa hankkeissa, jotka tukevat palvelujen kehittämistyötä. Näitä ovat mm. Sata-Lipake, Vesote, Satakunto, Sataosaa, Satula, Satakunnan polut hoitoon ja kuntoutukseen sekä Neuvokas perhe -hankkeet. Lisäksi kuntayhtymä on mukana ikäihmisten hoidon kehittämisen I&O -muutosohjelmassa ja Yhteensä sata -hankkeessa, jonka päämääränä on innostaa henkilöstöä ja esimiehiä osallistumaan muutokseen sekä tukea heitä muutosarjessa.

Selvitetään sosiaalipalvelujen kehittämistä jäsenkuntien kanssa integraation parantamiseksi.

Mittarien toteuma 2019: Satasoten piloteissa mukana oleminen ja valmistelutyössä mukana olevien määrä/kattavuus kuntayhtymässä

Sote-uudistuksen valmistelu loppui Sipilän hallituksen ilmoittaessa 8.3.2019 hallituksen eroamisen ja sote-uudistuksen kaatumiseen. Alku vuoden sote- ja maakuntavalmistelua on tehty, mutta maaliskuun alkupuolen jälkeen Satakunnan maakunta valmistelun projektitoimistoa ajettiin alas, sekä työryhmätyöskentely lopetettiin. Kehittäminen ja suunnittelu maakuntavalmistelun osalta päättyi maaliskuussa.

Jäsenkuntien kanssa on tehty tiivistä yhteistyötä. Kehy-ryhmä eli kuntayhtymän johto ja jäsenkuntien perusturvajohtajat ovat kokoontuneet kuukausittain yhteistyöasioissa ja muutostarpeita on viety systemaattisesti eteenpäin. Yhteistyötä kuntayhtymän ja jäsenkuntien kesken on tehty mm. nepsy-koulutuksen hankinnassa ja päihdehuollon prosessien parantamisessa. Sosiaali- ja terveydenhuollon tilaselvitystä jäsenkuntien kanssa on käynnistetty.

Satakuntaliitto toteutti keväällä kuntakyselyn. Kyselyn mukaan kuntien tahtona oli sote-uudistuksen jatkovalmistelusta siten, että yhteistyötä jatketaan hankkeittain ilman hallinnollista organisaatiouudistusta tässä vaiheessa. Ministeriön julkaistaessa uuden hallituksen hankerahoitushaun marraskuussa 2019 Satakunnan sote-valmistelu käynnistettiin.

Keski-Satakunnan kuntayhtymän jäsenkunnat ovat tehneet kesäkuussa hallitustasoiset päätökset valmistelun aloittamisesta sosiaalipalveluiden järjestämisvastuun siirtämiseksi Ksthky:lle. Valmistelu prosessi on käynnistetty kesällä 2019 talousarvion 2020 laadinnan yhteydessä. Loka-marraskuussa 2019 valmistelu käynnistettiin työryhmävalmistelulla.

1.3 Henkilöstö

Kuntayhtymän henkilöstömäärä 31.12.2019 oli yhteensä 268 henkilöä (vakainainen henkilöstö 214 henkilöä ja määräaikainen 54 henkilöä). Luku ei pidä sisällään Eurajoen ja Luvian terveysasemien ulkoistettua toimintaa, josta huolehtii kilpailutuksen perusteella valittu toimija.

Virkojen / toimien muutoksista tehtiin v. 2019 päätöksiä seuraavasti:

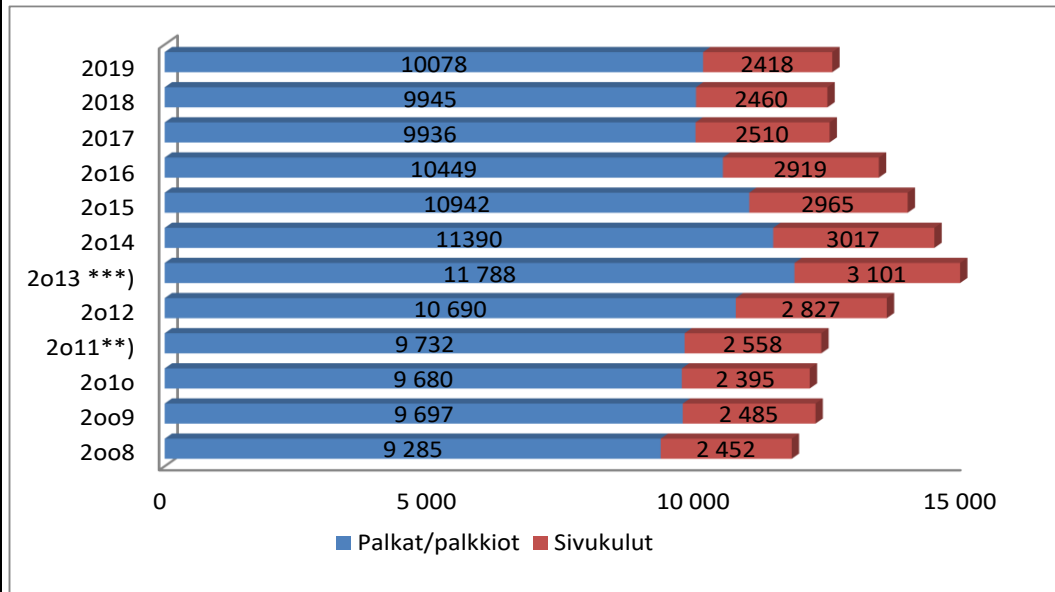
- toimistosihteerin virka (vak. nro 2021-23) lakkautettiin ja perustettiin palvelusihteerin toimi

Seuraavassa taulukko henkilöstömenojen kehityksestä 2008–2019.

Henkilöstökustannusten kehitys 2008-2018 (1000 €:na)												
	2008	2009	2010	2011**)	2012	2013 ***)	2014	2015	2016	2017	2018	2019
Palkat/palkkiot	9 285	9 697	9 680	9 732	10 690	11 788	11390	10942	10449	9936	9945	10078
Sivukulut	2 452	2 485	2 395	2 558	2 827	3 101	3017	2965	2919	2510	2460	2418
Yhteensä	11 737	12 182	12 075	12 290	13 517	14 889	14407	13907	13368	12446	12405	14515
Muutos %		3,8	-0,9	1,8	10,0	10,2	-3,2	-3,5	-3,9	-6,9	-0,3	17,0

**) Eurajoki kuntayhtymään (henkilöstö ulkoistettu)

***) Luvia kuntayhtymään, terveysaseman henkilöstö ky:ään



Henkilöstötalouden tunnusluvuista **tarkempi selvitys vuoden 2019 henkilöstöraportissa.**

1.4 Arvio merkittävimmistä riskeistä ja epävarmuustekijöistä sekä toiminnan kehittämiseen vaikuttavista seikoista

Kuntalain 90 §:ssä todetaan, että kunnan ohjausvälineenä on hallintosääntö, jossa annetaan tarpeelliset määräykset mm. hallinnon ja talouden tarkastuksesta sekä sisäisestä valvonnasta ja riskienhallinnasta. Kuntalain mukaan tilintarkastajan tehtävistä säädetään 123 §:ssä, jossa mm. todetaan, että tilintarkastajan on tarkastettava; onko kunnan sisäinen valvonta ja riskienhallinta sekä konsernivalvonta järjestetty asianmukaisesti. Kuntaa koskevien säännösten soveltamisesta kuntayhtymään säädetään kuntalain 64 §:ssä.

Kuntayhtymän riskienhallintatyö perustuu hallintosäännön lukuun 10 ulkoisesta ja sisäisestä valvonnasta ja riskienhallinnasta.

Riskien kartoitusta on tehty päivittäisen työskentelyn yhteydessä. Sisäinen valvonta on tuottanut pääosin riittävän varmuuden toiminnan tuloksellisuudesta, lain ja hyvän hallintotavan noudattamisesta, varojen ja omaisuuden turvaamisesta sekä johtamisen edellyttämän luotettavan toiminnallisen ja taloudellisen informaation riittävydestä. Vahinko- ja omaisuusriskit on ajantasaisesti säännöllisesti vuosittain.

Toiminnan kehittämiseen liittyvänä oleellisimpana strategisena riskinä on eduskunnan käsittelyssä oleva sote- ja maakuntauudistus. Uudistus on niin mittava, että se jakaa nykyisiä henkilöstövoimavaroja normaalitoiminnan kehittämisen ja uuden valmistelutyön kesken. Sote-uudistuksen aikataulun mukaisesti sote-palveluiden järjestämisvastuu piti alun perin siirtyä maakunnille 1.1.2021. Maan hallituksen eron myötä 8.3.2019 sote-uudistus kaatui. Loppu vuonna 2019 Satakunnassa käynnisteltiin uutta Sote-hankehaku valmsitelua. Toiminnallisista riskeistä suurimpana ovat henkilöstöriskit, hoito- ja toimintaprosessien riskit ja tietojärjestelmiä koskevat riskit.

Taloudelliset riskit tilinpäätöksen 2019 mukaisesti ovat vähäiset, sillä kuntayhtymän taseessa on ylijäämää ja lainakanta on pienentynyt sekä tilinkauden tulos toteutui ylijäämäisenä. Taloudelliset heilahtelut voivat kuitenkin olla vuosien välillä merkittäviä toiminnan volyyymi, tuottojen logiikka ja aiempien vuosien tarkastelu huomioon ottaen.

Vuoden 2020 alusta Eurooppaan tullut koronavirus (Covid19) epidemia muuttaa tulevan kauden toimintaa oleellisesti. Suomen hallituksen linjaus 12.3.2020 ja siirtyminen poikkeusoloihin ja valmiuslain piiriin 18.3.2020 muutti oleellisesti sosiaali- ja terveystalouden tuotantoa. Kansalaisten sosiaalisten kontaktien vähentäminen ja riskiryhmien suojeleminen on vaikuttanut palvelutuotannon suunnitteluun. Kuntayhtymä joutuu koronatilanteeseen varautumisessa lisäämään resurssia, tekemään tarvittavia hankintoja ja tilaratkaisuja. Toiminnallisesti kiireetöntä toimintaa on jouduttu vähentämään ja varautumista on tehostettu. Suoritemäärät tulee ainakin varautumisen ajalta laskemaan ja kustannukset lisääntyvät monilta osin. Lopullisia taloudellisia ja toiminnallisia vaikutuksia on varautumisvaiheessa vaikea arvioida. Epidemian on arvioitu kestävän ainakin kesään 2020 asti. Koronaepidemian mahdollisen päättymisen jälkeen toiminnallisena haasteena tulee olemaan siirrettyjen ei-kiireellisten terveystalouden työmäärän kasautuminen syksyyn. Henkilöstön jaksaminen poikkeusoloissa toimimisessa ja resurssin riittäminen epidemian aikana on työvoimavaltaisella palvelualueella suurin riskitekijä. Maailmanlaajuisella koronatilanteella on vaikutuksia Keski-Satakunnan terveydenhuollon kuntayhtymän sekä toimintaan että talouteen.

1.5 Selonteko kuntayhtymän sisäisen valvonnan ja riskienhallinnan järjestämisestä

Keski-Satakunnan terveydenhuollon kuntayhtymän yhtymähallitus toteaa, että sisäinen valvonta on kuntayhtymässä toteutettu asianmukaisella tasolla ja vähintäänkin tyydyttävästi.

Näkemystään yhtymähallitus perustelee seuraavilla seikoilla:

Kuntayhtymän säännöt ovat pääosin ajan tasalla. Kuntayhtymän perussopimus on tarkistettu 1.1.2017. Uusi perussopimus on keväällä 2020 kuntien käsiteltävänä.

Hallintosääntö on hyväksytty yhtymävaltuustossa v. 2017. Sisäisen valvonnan ja riskienhallinnan ohjeet on sisällytetty hallintosääntöön. Kuntayhtymän lakisäätöiset tehtävät on suoritettu asianomaisia lakeja ja säädöksiä noudattaen.

Kuntayhtymän sisäisen valvonnan organisoinnista, toteuttamisesta ja valvonnasta vastaa kuntayhtymän johtaja. Tehtäväalueiden vastuuhenkilöt vastaavat sisäisen valvonnan järjestämisestä ja sisäisestä valvonnasta omalla tehtäväalueellaan.

Kuntayhtymän toiminnan seuranta, raportointia ja itsearviointia on toteutettu johtoryhmän kokouksissa sekä esimies-/alaiseskusteluissa. Arviointi on ollut sekä toimintaan että talouteen liittyvää arviointia, joka on toteutettu osaksi etukäteisvalvontana osaksi jälkikäteisvalvontana. Tärkeimmät valvonnan osa-alueet ovat olleet:

- talouden ja maksuvalmiuden seuranta
- sopimusehtojen seuranta ja sopimusten päivittäminen
- palkkausjärjestelmän kehittäminen sekä sopimusehtojen seuranta
- toimintojen ja prosessien seuranta ja arviointi
- asiakaspalautteen seuranta
- henkilöstötalouden tilan seuranta
- työsuojelutoiminnan kehittäminen
- tietojärjestelmien toimivuuden varmistaminen
- osaamisen varmistaminen eri ohjelmien hankinnan yhteydessä
- käyttöoikeuksien myöntäminen
- terveysasemien palosuunnitelmien tarkistaminen
- hyvän hallintotavan ja johtamisen kehittäminen

Kuntayhtymällä ei ole päätoimista sisäistä tarkastajaa.

Vuonna 2019 on toteutettu useita toimenpiteitä osana riskienhallinnan ja sisäisen valvonnan kehittämistä. Mm. erilaisia ohjeistuksia on tarkennettu, jotta voidaan varmistua oikeista menettelytavoista, henkilöstöohjeistuksia on tarkennettu, valmiussuunnitelmaa on päivitetty, arkistointiohjeistojen päivittämisestä tehty sekä asiakirjahallinnon toimintaohjeita on päivitetty.

Toiminnallisten riskien valvonta ja hallinta on toteutettu koulutuksen, kehittämisen ja esimiestyön kautta. Eri maakunnalliset hankkeet ovat tässä apuna. Tietojärjestelmäriskkejä pyritään minimoimaan myös ohjeistuksien, koulutuksen ja yhteistyön kautta esim. Satakunnan sairaanhoitopiiriin, 2MI:n kanssa sekä lisäksi potilastietojärjestelmätoimittajien kanssa laajojen yhteistyöryhmien kautta (Varsinais-Suomen ja Satakunnan Pegasos-yhteistyö sekä Effica Lifecare päivittämisen ohjausryhmät jne.).

Henkilöstöriskien valvonta ja riskienhallinta on toteutettu toiminnassa olevien raporttien ja suunnitelmien mukaan (henkilöstöraportti, koulutussuunnitelma, työterveyshuollon toimintasuunnitelma). Päivittäisvalvontaa toteutetaan henkilöstöinfojen ja osastokokousten muodossa sekä henkilöstökäsikirjan jatkuvan päivittämisen ja ohjeistuksien päivittämisen myötä.

Osana riskienhallintaa kuntayhtymän vakuutukset tarkistetaan ja päivitetään vuosittain. Toiminta on vakuutettu keskeytyksen, omaisuusrisikin ja tapaturmien osalta. Riskianalyysit on tehty toimintayksiköittäin.

Taloudellisten riskien riskienhallinta on päivittäisjohtamista organisaation eri tasoilla. Valvontaa suoritetaan mm. ostolaskujen ja kassavirtojen seurannan osalta. Valtuutukset ja tilivelvollisten henkilöiden nimeäminen on osa vuosittaista prosessia talouden riskien hallinnassa. Yhtymähallitusta informoidaan suurempien hankintojen osalta ajankohtaiskatsauksissa, vaikka itse päätöksenteko onkin delegoitu alemmas. Talousraportit laaditaan perussopimuksen mukaisesti ja yhtymähallitusta informoidaan taloustilanteesta. Talousraportit viedään myös tiedoksi jäsenkunnille. Vuosittain laadittu kustannuslaskentaraportti on osa riskien hallintaa suoritehintojen laskennan osalta ja samalla pystytään vertailemaan jäsenkuntien välistä kustannusten jakaantumista.

Havaittuihin puutteisiin sisäisessä valvonnassa ja riskienhallinnassa on puututtu mm. hallinnollisilla päätöksillä ja ohjeistuksia tarkentamalla. Sopimushallintaan on kiinnitetty erityistä huomiota ja se on edennyt myös osana maakuntavalmistelua. Kuntayhtymän sisäinen intranet on tiedotuskanavana ja viestinnän osana parantanut osaltaan kuntayhtymän sisäistä valvontaa ja riskienhallintaa, koska viimeisimmät ohjeet ja säännöstö eri asiakokonaisuuksiin liittyen ovat yhteisessä käytössä.

Muistutusten, kanteluiden ja oikaisuvaatimusten käsittely osaltaan kuvastaa organisaation tilaa prosessien toimivuuden kannalta ja toiminnan sekä päätösten lainmukaisuuden tarkastelua. Muistutusten ja kanteluiden määrä on laskenut pitkällä aikavälillä. Oikaisuvaatimusten ja valitusten trendi on ollut laskeva pitkällä aikavälillä. Pääsääntöisesti valitukset on hylätty eri oikeusasteissa. Muutamia asioita on palautettu uudelleen käsittelyyn osin uusien tietojen ja muutamassa on muutettu kuntayhtymän päätöstä.

Muistutukset, kantelut, oikaisuvaatimukset ja sähköiset palautteet 2019

Aiheet vuonna 2019

Sähköiset palautteet

1 kpl Psykiatrinen työryhmä
2 kpl Neuvola
3 kpl Hallinto
3 kpl Työterveyshuolto
3 kpl Tk-sairaala
4 kpl Fysioterapia
6 kpl Muu
8 kpl Suun terveydenhuolto
34 kpl Lääkärin vastaanotto

Yhteensä 66 kpl

Muistutukset

1 kpl hoidon tarpeen arviointi
4 kpl hoidon laatu
1 kpl tiedon oikaisusta kieltäytyminen
1 kpl ajanvaraus ja intimitteettisuoja
2 kpl lääkehoito
3 kpl hoitopääsy
1 kpl hoidon laatu ja kohtelu

Yhteensä 13

Kantelut ja valitukset

3 kpl hoidon laatu
1 kpl ajanvaraus ja intimitteettisuoja
1 kpl suun th:n koulukuljetukset
3 kpl sosiaalipalvelut

Yhteensä 8

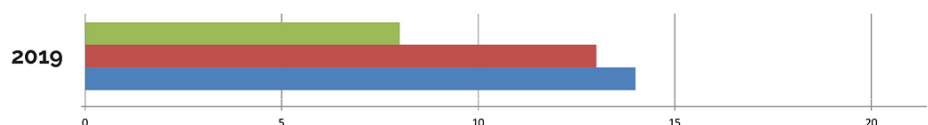
Oikaisuvaatimukset (sosiaalipalvelut)

14 kpl

Yhteensä 14 kpl

NPS-luku 58

■ Kantelut
■ Muistutukset
■ Oikaisuvaatimukset (sosiaalipalvelu)



Muistutukset, kantelut, oikaisuvaatimukset ja sähköiset palautteet vuonna 2019

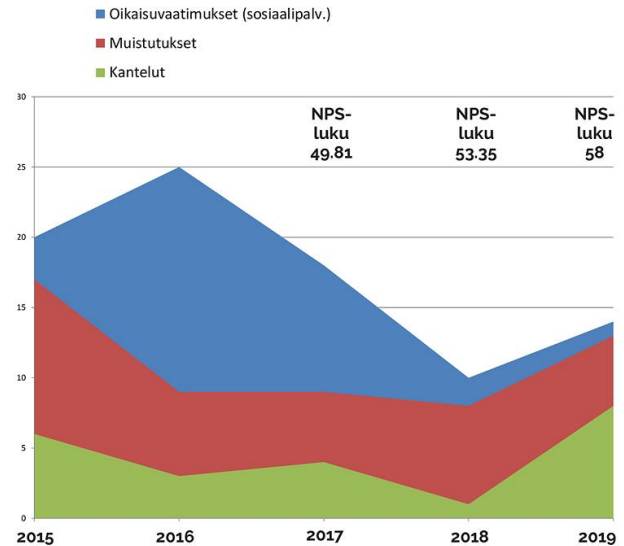
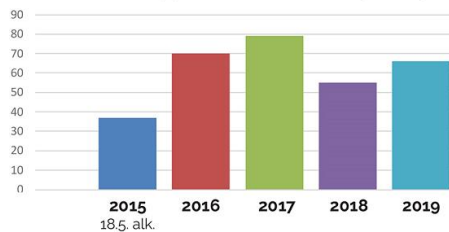
Muistutus-, kantelu-, oikaisuvaatimus- ja palautemäärien kehitys vuosina 2015–2019

Vuoden 2015 toukokuussa avattiin kuntayhtymän uudet nettisivut, joiden kautta alettiin kerätä tilastoitavaa sähköistä palautetta. Aikaisemmista sähköisistä palautemääristä ei ole tarkkaa tietoa. Vuoden 2015 palautteet ovat ajalta 18.5.-31.12.2015. Sähköiset palautteet sisältävät positiivista ja negatiivista palautetta sekä toiminnan kehittämissuhteita.

Muistutukset, kantelut ja oikaisuvaatimukset on käsitelty paperisina ja laskettu arkistoitujen asiakirjojen perusteella.

Tablettitietokoneissa toimivat NPS-asiakastytyväisyyssmittarit otettiin käyttöön maaliskuun 2017 alusta.

Palautteet kappalemäärittäin 2015–2019



Tietoturvariskien varalta kuntayhtymällä on henkilökuntaa varten tietoturvaohjeistus sekä ajantasaiset palomuurit ja virustorjuntaohjelmat. Voimassa olevat ohjeistukset ovat:

- tietoturvapoliittikka (2013)
- tietoturvaperiaatteet (2013)
- tietoturvatehtävät ja tietoturvan organisaatio (2013)
- tietoturvarikkomusten seuraamusasteikko (2013)
- tietosuojan seuranta ja valvonta suunnitelma (2013)
- käyttökatko-ohjeisto (2015)
- opiskelijan salassapito-ohje (2015)

Lisäksi kuntayhtymä ylläpitää ja konsultoi joidenkin jäsenkuntien sosiaalipalvelujen tietohallintoa, joka on liisännyt entisestään tietoturvariskin mahdollisuutta. Tietoturvaa kehitetään jatkuvasti. Käyttöjärjestelmän muuttuessa tai järjestelmätoimittajan teknisen tuen loppuessa ohjelmapäivityksen yhteydessä päivitetään myös käytettävät virustorjuntaohjelmat.

1.6 Tilikauden tuloksen muodostuminen ja toiminnan rahoitus

Henkilöstökuluissa kustannukset nousivat edellisvuoden tilinpäätökseen verrattuna 17 prosenttia.

Suunnitelman mukaiset poistot olivat yhteensä 267.499 €.

Luottotappioita kirjattiin (vuosilta 2018 – 2019) yhteensä 125.850,49 €.

Kuntayhtymän kokonaistulos oli yhteensä 276.661,86 €. Vuosikate oli 18,68 €/asukas.

Rahoitustoiminnan nettokassavirta vuonna 2019 oli -1.469.741,18 €, kun se vuonna 2018 109.231,69 €.

Lainakanta/asukas 31.12.2019 oli 1,92 €, kun se vuonna 2018 oli 4,84 €.

1.6.1 Tilikauden tuloksen muodostuminen

TULOSLASKELMA	1-12 / 2019	1-12 / 2018
<i>TOIMINTATUOTOT</i>		
MYYNTITUOTOT	28 361 569,86	27 196 153,89
MAKSUTUOTOT	2 525 939,36	2 542 884,39
TUET JA AVUSTUKSET	79 247,72	84 355,30
MUUT TOIMINTATUOTOT	221 885,56	200 700,82
TOIMINTATUOTOT YHTEENSÄ	31 188 642,50	30 024 094,40
<i>TOIMINTAKULUT</i>		
HENKILÖSTÖKULUT		
PALKAT JA PALKKIOT	-10 077 709,73	-9 944 797,25
HENKILÖSIVUKULUT		
ELÄKEKULUT	-2 053 054,50	-2 110 785,96
MUUT HENKILÖSIVUKULUT	-365 353,84	-349 410,06
PALVELUJEN OSTOT	-12 613 281,76	-12 066 586,38
AINEET, TARVIKKEET JA TAVARAT	-2 640 487,39	-2 476 318,60
AVUSTUKSET	-1 700 091,59	-1 642 251,62
MUUT TOIMINTAKULUT	-1 207 836,53	-1 177 792,53
TOIMINTAKULUT YHTEENSÄ	-30 657 815,34	-29 767 942,40
TOIMINTAKATE	530 827,16	256 152,00
<i>RAHOITUSTUOTOT JA -KULUT</i>		
MUUT RAHOITUSTUOTOT	24 407,06	26 987,60
KORKOKULUT	-905,38	-999,39
MUUT RAHOITUSKULUT	-10 168,48	-10 666,32
RAHOITUSTUOTOT JA -KULUT YHTEENSÄ	13 333,20	15 321,89
VUOSIKATE	544 160,36	271 473,89
POISTOT JA ARVONALENTUMISET		
SUUNNITELMAN MUKAISET POISTOT	-267 498,50	-271 473,89
TILIKAUDEN TULOS	276 661,86	0,00
TILIKAUDEN YLIJÄÄMÄ/ALIJÄÄMÄ	276 661,86	0,00
TULOSLASKELMAN TUNNUSLUVUT		
Toimintatuotot/Toimintakulut, %	101,7	100,9
Vuosikate/Poistot, %	203	100
Vuosikate euroa/asukas	19	9
Asukasmäärä	29 135	29 574

1.6.2 Rahoituslaskelma ja sen tunnusluvut

KESKI-SATAKUNNAN TERVEYDENHUOLLON KY RAHOITUSLASKELMA 1-12/2019

	2019		2018	
TOIMINNAN RAHAVIRTA				
VUOSIKATE	544 160,36	544 160,36	271 473,89	271 473,89
INVESTOINTIEN RAHAVIRTA				
INVESTOINTIMENOT	-116 168,69		-279 506,74	
PYSYVIEN VASTAAVIEN HYÖDYKKEIDEN LUOVUTUSTULOT	31 353,64	-84 815,05	0,00	-279 506,74
TOIMINNAN JA INVESTOINTIEN RAHAVIRTA		459 345,31		-8 032,85
RAHOITUKSEN RAHAVIRTA				
LAINAKANNAN MUUTOKSET				
PITKÄAIKAISTEN LAINOJEN VÄHENNYS	-87 272,74	-87 272,74	-87 272,74	-87 272,74
MUUT MAKSUVALMIUDEN MUUTOKSET				
TOIMEKSIANTOJEN VAROJEN JA PÄÄMIEN MUUTOKSET	-4 333,11		-69 036,01	
VAIHTO-OMAISUUDEN MUUTOS	2 332,18		6 950,03	
SAAMISTEN MUUTOS	276 384,87		87 232,23	
KOROTTOMIEN VELKOJEN MUUTOS	-1 656 852,38	-1 382 468,44	171 358,18	196 504,43
RAHOITUKSEN RAHAVIRTA		-1 469 741,18		109 231,69
RAHAVAROJEN MUUTOS		-1 010 395,87		101 198,84
	RAHAVARAT			
	31. 12.	404 016,91		1 414 412,78
	1. 1.	1 414 412,78	-1 010 395,87	1 313 213,94
RAHOITUSLASKELMAN TUNNUSLUVUT		2019		2018
Toiminnan ja investointien rahavirran kertymä 5 vuodelta, €		3 831 652,00		4 449 507,20
Investointien tulorahoitus, %		468,4		97,1
Laskennallinen lainanhoitokate		69,0		14,4
Lainanhoitokate		7,1		3,1
Kassan riittävyys, pv		5		17
Asukasmäärä		29 135		29 574

1.6.3 Rahoitusasema ja sen muutokset

TASE 1-12/2019	12/2019	12/2018
VASTAAVAA		
PYSYVÄT VASTAAVAT		
AINEETTOMAT HYÖDYKKEET	46 927,58	53 141,11
AINEETTOMAT OIKEUDET	46 927,58	53 141,11
1005 Tietokoneohjelmistot	46 927,58	53 141,11
AINEELLISET HYÖDYKKEET	2 752 105,21	2 928 575,13
MAA- JA VESIALUEET	8 998,05	8 998,05
1100 Maa- ja vesialueet	8 998,05	8 998,05
RAKENNUKSET	2 140 703,15	2 298 048,24
1115 Hallinto- ja laitosrakennukset	2 140 703,15	2 298 048,24
KIINTEÄT RAKENTEET JA LAITTEET	596 621,58	579 512,99
1131 Kadut,tiet ja sillat	420 462,01	456 930,19
1140 Johtoverkostot ja laitteet	88 931,59	100 641,85
1150 Muut kiinteät rakenteet ja lai	87 227,98	21 940,95
KONEET JA KALUSTO	5 782,43	42 015,85
1171 Sairaala- ja terveydenhuollon	5 202,83	40 419,68
1172 Muut koneet ja kalusto	579,60	1 596,17
SIJOITUKSET	20 951,48	20 951,48
OSAKKEET JA OSUUDET	20 951,48	20 951,48
1208 Muut osakkeet ja osuudet	4 500,00	4 500,00
1212 Muut osakkeet ja osuudet	16 451,48	16 451,48
PYSYVÄT VASTAAVAT YHTEENSÄ	2 819 984,27	3 002 667,72
VAIHTUVAT VASTAAVAT		
VAIHTO-OMAISUUS	141 573,31	143 905,49
AINEET JA TARVIKKEET	141 573,31	143 905,49
1505 Keskusvarasto/TK	141 573,31	143 905,49
SAAMISET	3 666 346,43	3 942 731,30
LYHYTAIKAISET SAAMISET	3 666 346,43	3 942 731,30
MYYNTISAAMISET	3 255 918,82	3 462 824,75
1738 Myyntisaamiset jäsenkunnalta	2 736 582,02	2 939 076,96
1740 Myyntisaamiset muilta	518 817,40	523 747,79
1741 Myyntisaamiset muu	519,40	0,00
MUUT SAAMISET	211 156,56	245 445,11
1806 Arvonlisäveron palautus verott	211 156,56	226 151,89
1810 Muut saamiset	0,00	19 293,22
SIIRTOSAAMISET	199 271,05	234 461,44
1826 Muut siirtosaam. muilta	111 059,79	147 593,99
1828 Muut siirtosaamiset kunnalta	88 211,26	86 867,45
RAHAT JA PANKKISAAMISET	404 016,91	1 414 412,78
1911 Harjavallan taloustoimisto	100,00	100,00
1930 Osuuspankki Harjavalta	366 370,44	1 369 340,25
1931 Osuuspankki Kokemäki	0,00	9 756,91
1932 Nordea	37 546,47	25 591,43
1933 Danske Bank	0,00	9 624,19
VAIHTUVAT VASTAAVAT YHTEENSÄ	4 211 936,65	5 501 049,57
VASTAAVAA YHTEENSÄ	7 031 920,92	8 503 717,29

VASTATTAVAA	2019	2018
OMA PÄÄOMA		
PERUSPÄÄOMA	1 234 201,67	1 234 201,67
2000 Peruspääoma	1 234 201,67	1 234 201,67
MUUT OMAT RAHASTOT	16 451,48	16 451,48
2015 Sijoitusrahasto	16 451,48	16 451,48
EDELL TILIKAUS YLI-/ALIJÄÄMÄ	1 547 134,43	1 547 134,43
2040 Edellisten tilikausien yli-/al	1 547 134,43	1 547 134,43
TILIKAUDEN YLI-/ALIJÄÄMÄ	276 661,86	0,00
Tulostilit	276 661,86	0,00
OMA PÄÄOMA YHTEENSÄ	3 074 449,44	2 797 787,58
TOIMEKSIANTOJEN PÄÄOMAT		
VALTION TOIMEKSIANNOT	52 331,04	56 664,15
2320 Muut valtion toimeksiantojen p	52 331,04	56 664,15
TOIMEKSIANTOJEN PÄÄOMAT YHTEENSÄ	52 331,04	56 664,15
VIERAS PÄÄOMA		
PITKÄAIKAINEN	18 636,30	55 909,04
LAINAT RAHOITUS- JA VAKUUTUSL	18 636,30	55 909,04
2410 Lainat kotimaisilta talletuspa	18 636,30	55 909,04
LYHYTAIKAINEN	3 886 504,14	5 593 356,52
LAINAT RAH.-JA VAKUUT.LAITOKS.	37 272,74	87 272,74
2515 Lyh.osuudet rahoitus- ja vakuu	37 272,74	87 272,74
LYHYTAIKAISET OSTOVELAT	1 440 993,72	1 487 781,19
2538 Lyhytaik. ostovelat kunnalta	9 334,64	9 209,12
2549 Lyhytaik.ostovelat muille	1 431 659,08	1 478 572,07
MUUT VELAT	334 689,62	489 618,80
2557 Ennakonpidätysvelka	205 411,08	224 797,74
2558 Sosiaaliturvamaksuvelka	5 991,62	7 340,85
2559 Tulojen selvittelytili	474,90	736,07
2561 Ostoreskontran välitili	496,00	0,00
2563 Puolueverot	730,80	0,00
2564 Jäsenmaksut	5 619,52	6 310,19
2600 Kuel-eläkemenoperusteinen eläk	33 362,45	3 667,50
2601 KuEL-varhemaksut	0,00	6 595,97
2602 Kuel-työntekijän eläkemaksut	0,00	60 439,01
2603 Kuel-työnantajan palkkaperuste	0,00	138 122,18
2607 Työttömyysvakuutusmaksut, työn	34 902,78	977,08
2608 Tapaturma- ja työttömyysvak.ma	47 700,47	0,00
2700 Palkkojen selvittelytili	0,00	40 632,21
SIIRTOVELAT	2 073 548,06	3 528 683,79
2575 Siirtyvät korot muille	176,65	285,14
2580 Lomapalkkajaksotus	1 783 809,80	1 689 452,40
2588 Muut siirtovelat muille	204 395,61	23 205,14
2589 Muut siirtovelat kunnalle	85 166,00	1 815 741,11
VIERAS PÄÄOMA YHTEENSÄ	3 905 140,44	5 649 265,56
VASTATTAVAA YHTEENSÄ	7 031 920,92	8 503 717,29

TASEEN TUNNUSLUVUT	2019	2018
Omavaraisuusaste, %	43,7	32,9
Suhteellinen velkaantuneisuus, %	12,5	18,8
Lainat ja vuokravastuut 31.12., 1000 euroa	1015	983
Lainat ja vuokravastuut 31.12., euroa/asukas	35	33
Velat ja vastuut prosenttia käyttötuloista, %	15,6	21,6
Kertynyt yli-/alijäämä, 1000 euroa	1 824	1 547
Kertynyt yli-/alijäämä, euroa/asukas	63	52
Lainakanta 31.12., 1000 euroa	56	143
Lainakanta 31.12., euroa/asukas	2	5
Lainasaamiset, 1000 euroa	0	0
Asukasmäärä	29 135	29 574

1.7 Kuntayhtymän kokonaistulot ja menot

KUNTAYHTYMÄN KOKONAISTULOT JA -MENOT

Ulkoinen 1000 €:na

TULOT	€	MENOT	€
Toiminta		Toiminta	
Toimintatuotot	31 189	Toimintakulut	30 658
Verotulot	0	- Valmistus omaan käyttöön	0
Valtionosuudet	0	Korkokulut	1
Korkotuotot	0	Muut rahoituskulut	10
Muut rahoitustuotot	24	Satunnaiset kulut	0
Satunnaiset tuotot	0	Tulorahoituksen korjauserät	
Tulorahoituksen korjauserät		Pakollisten varausten muutos	
- Pysyvien vastaavien		- Pakollisten varausten lis (+), väh (-)	0
hyödykkeiden luovutusvoitot	0	- Pysyvien vastaavien	
Investoinnit		hyödykkeiden luovutustappiot	0
Rahoitusosuudet investointimenoihin	0	Investoinnit	
Pysyvien vastaavien hyödykkeiden luovutustu-		Investointimenot	116
lot	31	Rahoitustoiminta	
Rahoitustoiminta		Antolainasaamiset lisäykset	0
Antolainasaamisten vähennykset	0	Pitkäaikaisten lainojen vähennys	87
Pitkäaikaisten lainojen lisäys	0	Lyhytaikaisten lainojen vähennys	0
Lyhytaikaisten lainojen lisäys	0	Oman pääoman vähennykset	0
Oman pääoman lisäykset	0		
Kokonaistulot yhteensä	31 244	Kokonaismenot yhteensä	30 872
		Erotus	372
Tarkistus rahoituslaskelmaan			
Muut maksuvalmiuden muutokset	1382		
Kassavarojen muutos	1010		
		Erotus	372

1.8 Tilikauden tuloksen käsittely ja talouden tasapainottaminen

Kuntalain 115 §:n mukaan yhtymähallituksen on tehtävä toimintakertomuksessa esitys tilikauden tuloksen käsittelystä. Vuodelle 2020 kohdistuva, yllättävä maailmanlaajuinen koronaepidemia tuo mukanaan talouden ja toiminnan vaikutuksia, nämä seikat huomioiden esitetään vuoden 2019 ylijäämän siirtämistä taseeseen.

Yhtymähallitus esittää yhtymävaltuustolle, että tilikauden 2019 ylijäämäinen tulos yhteensä 276.661,86 € siirretään omaan pääomaan, tilikauden yli/alijäämätilille.

2. TALOUSARVION TOTEUTUMINEN

2.1 Kuntayhtymän kokonaistavoitteiden toteutuminen

Kuntayhtymän palvelutuotannon lähtökohtana on oma toiminta, jota täydennetään tarpeellisin osin ostopalveluilla. Kansanterveystyössä poikkeuksen muodostaa Eurajoen terveysasema, joka on ollut kokonaan ulkoistettu kunnan mukaan tullessa kuntayhtymään 2011 alusta. Päihdehuollon avopalveluissa, psykososiaalisissa avopalveluissa sekä vammaispalveluissa kuntayhtymä tukeutuu huomattavassa määrin ostopalveluihin. Myös suun terveydenhuollon vaikean henkilöstöpulan vuoksi on jouduttu turvautumaan yksittäisiin ostopalveluhammaslääkäreihin.

Ennaltaehkäisevän perusterveydenhuollon toiminta on perustunut valtakunnallisiin terveyden edistämisen suunnitelmiin sekä osaksi myös omassa toiminnassa esille tulleisiin kehittämistarpeisiin.

Osaamistasoa on kehitetty asiantuntijahoitajajärjestelmää kehittämällä ja täsmentämällä henkilöstön koulutuksen vuosittaisia painopistealueita sekä parantamalla prosessien toimivuutta. Toiminnan painopisteen suuntaaminen avopalveluihin on vähentänyt huomattavassa määrin hoitopäivien määrää. Hoitopäivien vähentämiseen on vaikuttanut myös kotiin annettavien palveluiden lisääminen. Toimintakertomusvuonna on valmisteltu edelleen terveyskeskussairaalan paikkaluvun vähentämistä sekä kehitetty edelleen uusia kokeilussa olevia kotiin annettavia palveluja esim. tehostettua kotikuntoutusta ja kotisairaaloitointia. Nämä toimet osaltaan kehittävät toiminnan vaikuttavuutta sekä taloudellisten tavoitteiden saavutettavuutta.

Erikoislääkärijohtoisen toiminnan myötä kuntayhtymä pystyy osaltaan vaikuttamaan jäsenkuntien terveydenhuollon kokonaiskustannuksiin.

2.2 Tavoitteiden toteutuminen tehtäväalueetasolla toteuma 1 - 12

2.2.1 Hallinnon ja talouden tehtäväalue

Tehtäväalue käsittää seuraavien tulosyksikköjen toiminnat: huollon palvelut (ravintohoito, kiinteistöhuolto, siivouspalvelut, välinehuolto sekä varastotoiminta), toimistopalvelu (mukaan lukien atk-palvelut) ja muut hallinnon palvelut (potilasasiamies, tutkimus- ja kehittämistoiminta ja työllistämistuki) sekä luottamuselinhallinto (yhtymävaltuusto ja yhtymähallitus sekä tarkastuslautakunta ja yhteistoimintaelin).

TAVOITTEET:

1. Asiakaspalvelun kehittäminen

1. Kustannuslaskennan jatkaminen ja kehittäminen suoran valinnan palveluissa
2. Tietoteknisten perusvalmiuksien lisääminen Pegasos-ohjelmissa
3. Tiedottaminen potilaan oikeuksista potilaalle itselleen sekä terveydenhuoltohenkilöstölle ja muille toimijoille
4. Asiakasta helpottavien asiointitapojen kehittäminen
5. Muistutusten ja kanteluiden kehityksen seuraaminen ja reagointi tarvittaessa

2. Toimivat ja tehokkaat tukipalvelut

1. Arkistointisuunnitelman kehittäminen ja jalkauttamisen jatkaminen eri toiminnolle.
2. Ostolaskujen kierron seuranta
3. Kerätyn asiakaspalautteen perusteella kehitetään annettuja tukipalveluja (ravintohoito, siivous, huolto, atk-palvelut ja toimistopalvelut) ydintoiminnoille

3. Vetovoimaisen työnantajakuva vahvistaminen ja henkilöstön muutostuki

1. Edistetään työnantajamyönteistä imagoa ja informaatiota. Panostetaan henkilöstön hyvinvointiin, mm. työsetelit; yhteisöllinen harrastustoiminta.
2. Kehityskeskustelut
3. Koulutussuunnitelmassa huomioidaan ammatillinen osaaminen ja täydennyskoulutustarpeet Kehityskeskustelujen kautta määritellään yksilöllisten koulutustarpeet
4. Sisäiset turvallisuuskoulutukset koko henkilökunnalle ja poistumisharjoitukset
5. Tehtävät selvitykset digitaalisista/sähköisistä palvelimista ja sähköisen asioinnin vaiheittainen käyttöönotto
6. Säännölliset johdon henkilöstöinfot osana oman organisaation viestintää ja Satasote-muutosten osalta ajantasainen tiedottaminen
7. Muutosjohtamisen tuki, viestintä, henkilöstön osallistaminen ja sitouttaminen

TOIMINNAN TOTEUTUMINEN 2019

Järjestelyerää koskevat neuvottelut saatiin valmiiksi keväällä. Satasoten muutosjohtamisvalmennus esimiehille toteutui kaksi kertaa tammi-helmikuussa. Henkilöstö- ja koulutussuunnitelma vuosille 2019-2020 laadittiin kevään aikana. Liikkeenluovutusneuvottelut Satadiag/röntgentoiminnot sekä yhteistoimintamenettely toteutettiin tammikuussa ja helmikuussa yhtymähallitus päätti liikkeenluovutusasian röntgentoimintojen siirtymisestä Satadiagille 1.4.2019 alkaen. Työterveyshuollon osalta käytiin liikkeenluovutusneuvotteluja kevään aikana, mutta ne päättyivät tuloksettomina johtuen liikkeenluovutuksen saajan toimenpiteistä. Yhtymävaltuusto päätti 19.9.2019/§ 10 kilpailuttaa oman työterveyshuollon palvelukokonaisuuden myymisen ulkopuoliselle toimijalle ja kilpailuttaa työterveyshuoltopalveluiden tuottamisen sekä järjestämisvastuun että kuntayhtymän henkilöstön osalta.

Kuntayhtymän henkilöstökerho huolehtii henkilökunnan virkistystoiminnasta tukemalla yksilöllistä sekä yhteisöllistä harrastustoimintaa. Yhteisöllisenä toimintana henkilökunnalle on tiistaisin järjestetty liikuntaryhmiä sekä keväällä virkistysilta ja marraskuussa pikkujoulu. Yksiköllisenä toimintana työhyvinvoinnin tukemiseksi henkilökunnalle jaettiin toukokuun lopussa tyky-setelit.

Kevään ja syksyn henkilöstöinfossa jokaisella terveysasemalla käytiin läpi tilinpäätösasioita, maakunta- ja soteuudistuksen valmistelun lopettamista, hyvää asiakaspalvelua, talousarviota 2020, Omaolo-toimintamallia, työhyvinvointikysely, tietosuoja-asioita ja ajankohtaisia asioita henkilöstön kanssa.

Kuntayhtymä toteutti loppuvuonna työterveyslaitoksen kanssa yhteistyössä Mitä kuuluu–työhyvinvointikyselyn. Kyselyyn vastasi kaikkiaan 157 henkilöä (66 %). Kehityskeskustelun kertoi käyneensä 59,9 % vastanneista viime vuoden aikana.

Koulutuksissa oli käynyt yhteensä 174 henkilöä joulukuun loppuun mennessä, koulutusten kestot vaihtelivat 1-14 päivän välillä.

Kuntayhtymän keskeisten toimintojen turvanäkemyksiä edustaa tietoturvatyöryhmä, jonka asettaa kuntayhtymän johtaja. Tietoturvatyöryhmään kuuluvat vähintään tietoturvavastaava, tietosuojavastaava ja potilastietojärjestelmistä vastaavat. Tietoturvatyöryhmä vastaa yhdessä tietoturvavastaavan kanssa tietoturvan kehittämisestä ja toimeenpanon valmistelusta. Tietoturvatyöryhmä kokoontui vuoden 2019 aikana kolme kertaa.

Kuntalain 122 § mukaiset hallinnon ja talouden tarkastuspalvelut kaudelle 2019 – 2021 (+ optiot -22, -23 ja -24) kilpailutettiin kevään aikana. Kuntayhtymän tilintarkastusyhteisöksi valittiin tarjouskilpailun perusteella BDO Auditor Oy (Yhtymävaltuusto 22.5.2019/§ 7).

Potilasasiamiespalvelut hankitaan kuluvan vuoden osalta yksityiseltä palveluntuottajalta.

Toimintaa ja taloutta koskevaa riskikartoitusta varten laadittiin sisäisen valvonnan ja riskienhallinnan katsaus, johon koottiin tärkeimmät tehdyt toimenpiteet ja tulevat valmistelut riskienhallintaan liittyen (Yhtymähallitus 12.6.2019 § 41)

Tukipalveluiden osalta ict-palveluissa tapahtui vuonna 2019 muutoksia järjestelmissä sekä henkilöresursseissa, mitkä molemmat kuormittivat ICT-palveluja. Näitä olivat mm. virtuaaliympäristön uusimisen aiheuttama järjestelmien toimivuuden turvaaminen, suun terveydenhuollon Lifecare päivitykset, talous- ja sosiaalipalvelujen tietokantapalvelimen päivitys, Windows 7 ja Windows Server 2008 tuen päättymiseen, ohjelmatukien kallistuminen sekä vuoden aikana keskeiseksi nousseisiin tietoturvaongelmiin varautuminen. Atk-tuen henkilöstövaihdokset vaikuttivat myös osaltaan tukipalvelun kokonaistehokkuuteen. Huollon osalta kuntayhtymän kiinteistön perushuollot on toteutettu ja korjauksia tehty. Vainajien kylmiöpaikkoja on lisätty tk-sairaalan yhteyteen ja pien-saneerausta on tehty tk-sairaalan omaistentilojen osalta sekä lääkkeenjakohuoneessa kalustomuutoksia toiminnan ja tilojenkäytön tehostamiseksi. Lääkärin vastaanoton ilmoittautumistilat muutettiin Harjavallan ja Nakkilan tk:ssa toimivammiksi sekä tietosuojan kannalta turvallisemmiksi. Kameravalvontaa on lisätty Kokemäen ja Nakkilan terveysasemille turvallisuuden lisäämiseksi. Lisäksi yhteistyötä on tehty vammaispalvelun kanssa kotien muutostöiden suunnitteluissa ja toteutuksissa sekä Vinnaren työpajan kanssa kuntouttavan työtoiminnan työkokeilujen muodossa erilaisissa huolto- ja varastopalveluissa. Lisäksi röntgenin saneeraus on toteutettu aj. 13.5.- 20.6.2019 Satadiag:n uuden laiteasennuksen osalta. Siivous- ja ruokahuolto ovat toteutuneet suunnitellusti, vaikka sijaisten saaminen on ollut haastavaa. Kuntayhtymä valmisteli syksyllä siirtymistä Sarastia Oy:n vuokratekstiili sopimukseen, minkä seurauksena suojavaatteiden toimittaja vaihtui vuoden 2020 vaihteessa. Ravintohuolto kokeili uusi teemapäiviä toiminnassaan, mitkä onnistuivat hyvin. Myös ravintohuollon asiakaspalaute on ollut hyvää sekä henkilökunnalta että ateriapalveluasiakkailta.

	Tp 2017	Tp 2018	Ta 2019	Tp 2019	N%tp18/19	N%ta19/tp19
Luottamuselinhallinto yht.	56 700	79 184	87 069	65 017	-17,9	-25,3
Valtuusto	8 615	4 924	8 443	5 758	16,9	-31,8
Tark.lautakunta	13 053	11 790	14 529	8 950	-24,1	-38,4
Yhtymähallitus	28 113	50 485	32 920	24 185	-52,1	-26,5
Yht.toim.menettely	6 918	11 985	32 200	26 124	118,0	-18,9

	Tp 2017	Tp 2018	Ta 2019	Tp 2019	N%tp18/19	N%ta19/tp19
Hallinnon ja tal. Ta yht.	4 584 198	4 536 348	4 809 478	4 637 433	2,2	-3,6
Ravintohuollon palvelut	833 366	834 581	942 737	856 587	2,6	-9,1
Huollon palvelut	1 423 641	1 425 124	1 411 907	1 412 307	-0,9	0,0
Toimistopalvelut	1 570 391	1 547 413	1 624 708	1 594 109	3,0	-1,9
Muut hallinnon palvelut	479 249	469 091	578 726	516 344	10,1	-10,8
Poistot	277 552	260 140	251 400	258 089	-0,8	2,7

2.2.2. Avohoidon tehtäväalue

Tehtäväalue käsittää seuraavien tulosyksikköjen toiminnot: **alueellinen avohoito** (lääkärinvastaanotto toiminta, neuvolatoiminta, suun terveydenhuolto), **keskitetty avohoito** (päivystys, röntgen 31.3.2019 saakka, fysioterapia, työterveyshuolto sekä erikoislääkärijohtoinen toiminta)

TAVOITTEET:

1. Tärkeimpien terveysongelmien toteaminen ja hoidon edelleen tehostaminen

1. Kehitetään edelleen varhaisen puuttumisen toimintamalleja koko tehtäväalueella yhteistyössä maakunnallisten hankkeiden toimijoiden kanssa
2. Valtakunnallisesti hyväksytyjen toimintamallien ja -menetelmien hyödyntäminen (verkko-/mobiilipohjaiset menetelmät)

2. Jatketaan virka-ajan vastaanotto toiminnan tehostamista

1. Kartoitetaan paljon palveluita käyttävät asiakkaat ja otetaan heille käyttöön omahoitaja/omalääkärimalli. Omahoitaja/omalääkäri paneutuu laaja-alaisesti asiakkaiden yksilöllisen hoitosuunnitelman laatimiseen
2. Yhteistyössä kuntien sosiaalitoimen kanssa kehitetään asiakkaan sosiaali- ja terveydenhuollon yhteissuunnittelua tukeva toimintamalli vastaanotto työhön ja vakiinnutetaan sosiaaliohjausta terveysasemilla

3. Kustannusvaikuttavat ja riittävät suun terveydenhuollon palvelut Työnjaon kehittäminen

1. Hoidon jatkuvuuden varmistaminen ja omahoidon merkityksen korostuminen
2. Käypä hoito-suositusten noudattaminen
3. Henkilöstön rekrytointi ja sitouttaminen
4. Erikoisosaamisen hankkiminen tarvittaessa ostopalveluilla
5. Tietotekniikan ja tietojärjestelmien tehokkaampi hyödyntäminen

4. Hyvinvoinnin edistäminen avopalveluissa

5. Jatketaan poikkihallinnollista yhteistyötä kuntien kanssa ja ollaan aktiivisesti mukana maakunnallisissa hankkeissa
6. Lapselle ja nuorelle sekä lapsen ja nuoren kehitysympäristöön tarjotaan oikea-aikaista ja riittävää apua moniammatillisessa yhteistyössä.

5. Kuntoutustoiminnassa laadun ja yhteistyömuotojen edelleen kehittäminen

1. Fysioterapian tehokas hyödyntäminen osana tk-sairaalapotilaan hoito- ja kotiutusprosessia
2. Liikuntaneuvojan vastaanotto ja yhteistyömuotojen kehittäminen peruskuntien liikunta- ja sosiaalitoimen kanssa niin, että asiakkaan hoitoketju saadaan joustavasti siirrettyä kuntien peruspalveluihin
3. Fysioterapeuttien suoravastaanotto toiminta

6. Työterveyshuollon kehittäminen

1. Keskitytään työkyvyn ylläpitoon, työn terveysvaarojen arviointiin ja työkyvyn alenemisen tunnistamiseen.

7. Erikoislääkärijohtoinen toiminta

1. Laadukas erikoistasoinen diagnostiikka mahdollisimman varhaisessa vaiheessa lähipalveluna
2. Vähentää läheteiden määrää erikoissairaanhoidon

3. Karsitaan päällekkäistä työtä hoidon eri tasoilla
4. Jäsenkuntien kanssa käytävällä jatkuvalla yhteistyöllä potilas saadaan mahdollisimman nopeasti oikeaan jatkokuntoutuspaikkaan
5. Vahvistetaan tiimityöskentelyä erityisesti lastenneurologin, jäsenkuntien sosiaalityöntekijöiden sekä koulupsykologin kesken
6. Lastenneurologin vastaanottojen 2018 alkanut kokeilu jatkuu

9. Päivystys- ja ensihoidossa tiivistetään paikallista sekä alueellista yhteistyötä

1. Hoidon tarpeen ja kiireellisyyden arviointi on tasalaatuista ja oikea-aikaista
2. Lisätään kotisairaanhoidajien ja kotisairaalan sairaanhoitajien konsultaatioita ja päivystyksellisiä kotikäyntejä

TOIMINNAN TOTEUTUMINEN 2019

Avohoidon suoritteista sekä lääkäri- että hoitajasuoritteet ovat toteutuneet alle arvioidun mukaisesti tarkastelujakson aikana. Tähän vaikuttaa mm. se, että tarkastelukausi 1-9/2019 on ollut rauhallinen infektiosairauksien osalta. Lisäksi vastaanoton toimintamallien muutos etenee lisäten hoitajien työn vaikuttavuutta joka suunnitellusti vähentää jonkin verran lääkärikäyntien määrää. Vastaanoton toimintatapojen muutos ja alkuvuoden hyvä lääkärtilanne nopeuttivat alkuvuonna kiirettömään hoitoon pääsyä. Ajalla 1-9/2019 keskimääräinen hoitoon pääsy aika 8,9 vrk (1-3/2019 8,5 vrk ja 1-7/2019) 9,7 vrk). Koko tarkastelujaksolla kiirettömään hoitoon pääsy on ollut keskimäärin 13,9 vrk Harjavallan lääkärinvastaanotolle, 10,5 vrk Kokemäen lääkärinvastaanotolle ja 7,1 vrk Nakkilan lääkärinvastaanotolle hoitotakuun lakisääteisen rajan ollessa 90 vrk.

Ensiavun tiimin toiminta on vakiintunut. Hoitopolkukuvausten päivittämistä on jatkettu ja astmapotilaan hoitopolku on nyt kuvattuna. Käypä hoito-suositusten noudattamista parannettiin laatimalla vastaanottotyöhön kirjalliset ohjeet esim. korvatulehduksen ja flunssan hoitoon.

Korvaushoidossa olevien potilaiden kuntoutumisen edellytyksiä ja lääkehoidon turvallisuutta on parannettu aloittamalla viikonloppujen valvotut lääkejaot myös Harjavallan terveysasemalla. Lisäksi käyttöön on otettu pitkävaikutteinen injektiovalmiste, joka vapauttaa aikaa valvonnasta varsinaiseen päihdehoitotyöhön. Viikonloppujako on toteutettu lääkärinvastaanoton ja osaston yhteistyönä. Toimiva viikonloppujako helpottaa potilaiden hoitoa ja kotilääkeoikeuksien ansaitsemiseen liittyvien sääntöjen luomista.

Lääkärinvastaanotolla on yhteistyössä koko henkilöstön kanssa suunniteltu uutta tiimityötoimintamallia, joka osaltaan tukee sähköisen Omaolo-palvelun käyttöönottoa. Sairaanhoidajan lääkkeenmääräämisen erityispätevyys on nyt yhdellä hoitajalla, kaksi hoitajaa on aloittanut koulutuksen.

Maksuton ehkäisy alle 25-vuotiaille otettiin käyttöön kaikissa jäsenkunnissa. Perhesuunnitteluneuvolan käyntien määrä kasvoi n. 23 % tarkoittaen 45–100 käynnin lisäystä yksikkökohtaisesti.

Kouluikäisistä lapsista tavoitetaan lähes kaikki. Kouluilla koulupäivän aikana toteutettuihin 5.- ja 8. -luokkalaisten laajoihin terveystarkastuksiin osallistui vain 65–80 % vanhemmista. Vanhempien osallistuminen terveysasemalla toteutettuihin tarkastuksiin, joita järjestettiin myös virka-ajan ulkopuolella, oli aktiivisempaa (85–90 %). Ensimmäiselle luokalle tulevien lasten terveystarkastuksissa vanhempien osallistumisprosentti oli 100. Keväällä järjestetyn kuntayhtymän ja jäsenkuntien sivustoyhteisen kokouksen tavoitteena oli sopia selkeät käytännöt ja toimintamallit yhteistyötä edellyttävien toimintojen osalta (mm. suun terveydenhuollon ja kouluterveydenhuollon hyvät yhteistyökäytännöt) ja keskustella mahdollisista palvelutasomuutoksista. Kokemukset yhteistyökokouksesta olivat myönteisiä ja vastaavaa yhteistyötä toivottiin jatkettavan jäsenkuntien erityispiirteet huomioiden.

Lastenneuvolatoiminnassa on aloitettu isäneuvolat. Ryhmäneuvola isille korvaa kuuden kuukauden ikäisen vauvan käynnin. Tavoitteena on huomioida isät entistä enemmän neuvolatoiminnassa, vahvistaa isyyttä ja mahdollistaa vertaistuki jakamalla kokemuksia ja arjen tilanteita.

Terveystarkastajat ovat olleet mukana erilaisissa alueemme terveyttä edistävissä tempauksissa ja tapahtumissa, valtakunnallisessa Lue lapselle -kampanjassa ja mm. sairaanhoitopiirin painonhallintaan liittyvissä hankkeissa. Harjavallassa terveydenhoitajan vastaanottoa kokeiltiin Vinnaren työpajalla. Tavoitteena oli yhteistyön ja asiakkaiden osallistumisen parantaminen. Teknisten haasteiden vuoksi terveystarkastustoiminta palautui terveysasemalle. Hyväksi koettua yhteistyötä asiakkaan, työpajan ja muiden työllistymispalvelujen kesken päätettiin jatkaa kuukausittaisina tiimivastaanottoina. Erinomaisena koettua työpajalla toteutettua psykiatrin ja fysiatrin yhteisvastaanottoa jatketaan edelleen.

Alueen asukkaiden toivomaa CHAT-palvelua pilotoitiin. Kokemusten mukaan avoin keskustelukanava ei ole riittävä, vaan toiveena olisi henkilökohtaisempi palvelu. Neuvolan vuoden 2018 asiakaspalautekyselyn tulokset valmistuivat toukokuulla. Kuntayhtymän tulokset ovat samansuuntaisia kuin valtakunnalliset tulokset. Perheet kiittelivät ammattitaitoista toimintaa ja neuvolasta saamaansa tukea. Palautteissa toivottiin parempaa imetystä ja sähköisiä palveluja. Sähköisen asioinnin ja etenkin sähköisen ajanvarauksen kerrottiin toimivan huonosti.

Fysioterapiapalvelujen kysyntä on ollut arvioitua suurempaa. Ymmärrys palvelujen merkityksestä osana potilaiden kokonaisvaltaista hoitoa on lisääntynyt. Tavoitteena on ollut palvelujen liittäminen kuntoutujan hoitoprosessiin ja kiinteäksi osaksi asiakkaan palvelukokonaisuutta. Kasvaneeseen kysyntään on vastattu tilapäisellä lisäresursseilla. Fysioterapeutin suoravastaanotto on aloitettu Harjavallan terveysasemalla. Alaselkäoireisten potilaiden lisäksi vastaanotto laajeni olkapääoireisiin potilaisiin. Toiminta tuo kustannussäästöjä, koska asiakkaan ei tarvitse jonottaa ensin lääkäriin lähetteen saamiseksi ja sen jälkeen erikseen fysioterapiaan. Liikuntaneuvojan toiminta on vakiintunut ja kuntayhtymän toimintamallia on esitelty valtakunnallisissa tapahtumissa.

Suunterveydenhuoltopalvelujen kysyntään on pystytty vastaamaan melko hyvin tarkastelujakson aikana. Tarkastelujakson aikana kiireettömään suun terveydenhuoltoon odotusajat olivat keskimäärin kolme kuukautta. Tammi-kuussa suun terveydenhuollon potilastietojärjestelmään tehtiin suuri päivitys (Efficasta Lifecareen). Käyttöönottaminen sujui ilman suurempia ongelmia. Suun terveydenhuollossa otettiin samalla Kanta-yhteys käyttöön. Pitkiä työvapaita ja sairauspoissaoloja on ollut keskimääräistä vuotta enemmän, mikä on vaikuttanut sijaisten käyttöön sekä osin myös toiminnan sujuvuuteen, suoritteisiin ja hoitoon pääsyyn. Työnjakoa on edelleen kehitetty, mikä näkyy hammashoitajakäyntien kasvuna viime vuoteen verrattuna (+12 %), vastaavasti hammaslääkäri- ja suuhygienistikäynnejä oli yhtä paljon kuin viime vuonna.

Työterveyshuollon palvelujen yhtiöittämisvelvoitteesta seuraavaan uudelleenorganisointiin liittyvää selvitystyötä on jatkettu. Syksyn aikana on valmisteltu kilpailutusta koskien työterveyshuollon palvelukokonaisuuden myyntiä ulkopuoliselle toimijalle. Työterveyshuollon lääkäriresurssia on tarvittaessa täydennetty lääkärinvastaanotolta. Painotusta KELA I käynteihin on pyritty lisäämään valtakunnallisten suositusten mukaisesti.

	2019	2018	2017
työpaikkaselvitykset			
lääkärit	3	2	8
työterveyshoitajat	100	120	117
työfysioterapeutti	18	33	38
terveystarkastukset			
lääkärit	664	723	623
työterveyshoitajat	1383	1104	919
työfysioterapeutti	386	470	556
psykologi	202	109	91
työterveysneuvottelut			
lääkärit	84	76	72
työterveyshoitajat	102	108	123
sairaanhoidokäynnit			
lääkärit	3868	4699	4681
työterveyshoitajat	1105	1268	1575

Röntgenpalvelut siirtyivät liikkeenluovutuksena SataDiagille 1.4.2019. Liikkeenluovutuksen valmistelu eteni suunnitellusti ja hyvässä yhteistyössä. Myös röntgenlaitteiden uusiminen ja tilojen saneeraus toteutuivat suunnitellussa aikataulussa. Sekä potilasturvallisuus että henkilöstön työtyytyväisyys ovat parantuneet tilojen ja laitteiden päivityksen myötä.

Erikoislääkäritoiminnassa uusinta palvelua on lastenneurologin erikoislääkärin toiminta. Kokemukset palvelusta ovat erittäin myönteisiä ja yhteistyö kuntayhtymän sisällä sekä kuntien työntekijöihin on ollut tiivistä. Tarve lastenneurologin varsinaiselle erikoislääkärivastaanotolle ja moniammatilliselle työskentelylle on osoittautunut vuoden kuluessa ennakoitua suuremmaksi ja vastaanotolle on heinäkuulla ollut n. 2kk jono. Erikoislääkäriresurssin siirto koululääkärin työstä varsinaiseen erikoislääkärin vastaanottotyöhön on parantanut hoitoon pääsyä. Lastenneurologin vastaanoton tarve sekä geriatriin ja psykiatriin erikoislääkärityön tarve ovat olleet ennakoitua suurempia. Erikoislääkärisuoritteiden toteuma on 107 %. Uutena toimintana yhteistyössä Satakunnan sairaanhoitopiirin ja Harjavallan kaupungin kanssa aloitettiin kerran kuukaudessa toteutuva fysiatrin ja psykiatriin sekä

kuntouttavan työtoiminnan ohjaajien moniammatilliset yhteisvastaanotot vajaakuntoisille työnhakijoille. Toiminta on kokemuksen perusteella erittäin tuloksellista ja asiakaskesteistä vähentäen olennaisesti potilaiden hoidon pirstaloitumista sekä epätarkoituksenmukaista ja kustannustehotonta palveluiden käyttöä lisäten siten tehdyin työn kustannusvaikuttavuutta.

AVOHOIDON KUSTANNUKSET:

	Tp 2017	Tp 2018	Ta 2019	Tp 2019	N%tp18/19	N%ta19/tp19
Avohoidon ta yht.	14 387 752	15 046 289	14 449 332	14 843 839	-1,3	2,7
LVO + päivystys	5 012 038	5 076 612	5 231 590	5 147 125	1,4	-1,6
Neuvola	2 038 873	2 063 663	2 168 077	2 093 693	1,5	-3,4
Hammashuolto	3 013 656	2 962 837	3 137 743	3 000 945	1,3	-4,4
Laboratorio	1 110 424	1 183 569	1 051 500	1 095 924	-7,4	4,2
Röntgen	346 908	329 116	365 317	462 007	40,4	26,5
Fysioterapia	510 875	561 883	557 234	584 432	4,0	4,9
Työterveyshuolto	953 842	838 095	600 711	806 251	-3,8	34,2
Erikoislääkäripalvelut	1 461 808	2 025 640	1 337 160	1 636 027	-19,2	22,4
Tutkimustoiminta	0	4 874	0	17 435	257,7	
Poistot	10 843	11 334	5 500	9 409	-17,0	71,1
*)Rakennusten poistot sis.huollon poistoihin						

.2.3 Koti- ja sairaalapalveluiden tehtäväalue

Tehtäväalue käsittää kotisairaanhoidon sekä terveyskeskussairaala-kotisairaaloiminnan. Terveyskeskussairaala on Harjavallassa 30 ja Eurajoella 10 akuuttisairaansijaa.

TAVOITTEET:

1. Hoidon porrastuksen ja rajapintakäytäntöjen kehittäminen

1. Toimitaan asiakaslähtöisesti yhteistyössä terveyskeskussairaalan, kotisairaalan ja kotisairaanhoidon välillä ilman rajapintoja
2. Yhteistyön jatkuva parantaminen ja toiminnan kehittäminen yhdessä erikoissairaanhoidon ja jäsenkuntien sosiaalitoimen kanssa
3. Kuntoutustoiminnan integroiminen potilaan hoitajaksoon nopean kotiutumisen ja kotona selviytymisen tukemiseksi.
4. Tehostetut kotikuntoutusjaksot

2. Potilaslähtöisen hoitotyön syventäminen

1. Yksilöllinen, voimavaralähtöinen hoitosuunnitelma, jossa korostuu jatkohoidon suunnittelu ja kuntoutus
2. Moniammatillisen yhteistyön parantaminen
3. Potilaan ja omaisten osallistaminen hoidon suunnittelussa
4. Vastuuhoitajamallin kehittäminen

3. Vanhuspalveluiden kehittäminen

1. Jatketään vastaanotto-/neuvontapalvelujen lisäämistä eri toimipisteissä palvelutarpeen mukaisesti yhteistyössä alueen sosiaalitoimen kanssa

4. Kotihoidon laajentaminen

1. Jatketään kotisairaanhoidopalvelujen sisällön kehittämistä yhteistyössä kotisairaalan, terveyskeskussairaalan ja kotisairaanhoidon sekä alueen kunnallisten ja yksityisten toimijoiden kanssa

5. Saattohoidon edelleen kehittäminen

1. Palliatiivisen hoidon poliklinikan toiminnan kehittämistä jatketaan yhteistyössä maakunnan toimijoiden mm. sairaanhoitopiirin kanssa
2. Kuntayhtymän alueen päivitetyn saattohoitomallin mukainen saattohoitotoiminta juurrutetaan käytäntöön ja toimintaa kehitetään edelleen
3. Saattohoitoa toteuttavien työntekijöiden lisäkoulutus turvataan
4. Kehitetään kotisairaalan ja palliatiivisen hoidon poliklinikan yhteistyötä

Mittarit: Osaston hoitopäivät ja –jaksot
 Kotisairaalan käyntimäärät
 Hoitoisuusluokka
 Keskimääräinen hoitoaika, Hoitajamitoitus ja kuormitusprosentti
 NPS asiakaspalaute

TOIMINNAN TOTEUTUMINEN 2019

1.1.–31.12.2019 kuormitusprosentti Harjavallan osastolla on ollut 78,6 (keskimäärin 23,6 potilasta) ja Eurajoen osastolla 78,8 (keskimäärin 7,9 potilasta). Hoitojaksojen pituus on Harjavallan osastolla ollut keskimäärin 6,4 päivää ja Eurajoen osastolla 7,9 päivää.

Terveyskeskussairaala							
	Harjavallan osasto (30 ss)			Eurajoen osasto (10 ss)			
	kuormitus%	pot. keskim.	keskim. hoitoaika (pv)	kuormitus%	pot. keskim.	keskim. hoitoaika (pv)	
tammikuu	71,3	21,4	5,5	85,8	8,6	8,4	
helmikuu	85,4	25,6	5,7	95,4	9,5	10,9	
maaliskuu	90,2	27,0	6,2	89,7	9,0	10,7	
huhtikuu	85,1	25,5	6,0	96,0	9,6	10,9	
toukokuu	75,6	22,7	6,0	89,7	9,0	6,8	
kesäkuu	74,7	22,4	6,2	72,0	7,2	6,4	
heinäkuu	68,9	20,7	5,6	59,4	5,9	5,9	
elokuu	80,8	24,2	6,5	52,9	5,3	6,0	
syyskuu	80,0	24,0	7,6	83,0	8,3	8,7	
lokakuu	80,2	24,1	7,1	72,3	7,2	7,6	
marraskuu	73,2	22,0	7,5	72,7	7,3	7,4	
joulukuu	79,3	23,8	7,6	79,4	7,9	7,6	

Harjavallan osastolla on hoidettu useita saattohoitoja. Palaute on ollut erinomaista. Omaiset ovat olleet aktiivisesti mukana hoidossa. Omaisille tarkoitettu lepohuone osastolla on valmistunut. Kaksi osaston sairaanhoitajaa on aloittanut palliatiivisen hoidon erikoistumisopinnot.

Potilashoidossa tarvittavia apuvälineitä on uusittu ja lisätty. Potilassiirtojen Ergonomiakortti-koulutukset on aloitettu. Koulutuksessa on määritelty fyysisten riskien hallintaan sekä potilaiden perusliikkumisen avustamisen turvalliseen hallintaan vaadittu tieto-taito -taso, jonka koulutukseen osallistuja todentaa näyttökokeella.

Epidemiat kuormittivat helmi-maaliskuussa. Hoivapalveluissa asetettiin varotoimia konsultoimatta Satasairaalan infektiyksikköä. Kotiutushoitajan tehtävä on ollut hyvin haastava ja merkittävä. Jatkohoitojen sujuvassa toteutamisessa (mm. intervallijaksot) on ajoittain ollut huomattavia kuntakohtaisia eroja. Jonotusaika on saattanut kestää jopa yli kuukauden. Siirtoviivemaksuja tuli maalishuhtikuulla. Loma-ajan tauko Tekoja-tiimin toiminnassa vahvisti käsitystä, että Tekoja-tiimillä on huomattava vaikutus joustaviin ja nopeisiin kotiutuksiin. Keväällä Satasairaalan kanssa yhteistyössä käyttöön otettu Uoma-palvelu on osoittautunut hyvin toimivaksi ja erityisesti kotiutushoitajan työtä helpottavaksi. Palvelun avulla potilassiirtojen organisoinnista poistetaan aikaa vievä soitteluketju ja potilassiirtoja organisoidaan käyttäjätavallisen mobiili- ja web-palvelun kautta.

Eduskunnan oikeusasiamiehen kansliasta tehtiin ennalta ilmoittamaton satunnaistarkastus Harjavallan osastolle kesäkuulla. Välitön tarkastuspalaute kertoi osaston resurssien ja toimintatapojen olevan asianmukaisia. Lopullinen tarkastuskertomus saatiin alkuvuonna 2020.

Tammi–syyskuun aikana Harjavallan, Kokemäen ja Nakkilan alueella kotisairaalan päivittäinen potilasmäärä on edelleen vaihdellut suuresti ollen minimissään yksi potilas ja maksimissaan 19 potilasta. Kuukausittain tarkasteltuna päivittäisissä keskimääräisissä potilas- ja käyntimäärissä ei ole yhtä suurta vaihtelua.

Harjavalta, Kokemäki, Nakkila						
	pot. min	pot. max	pot. keskim.	käynnit/kk	käynnit/pv (ka)	konsultaatiot/kk
tammikuu	7	18	11,7	596	19,2	169
helmikuu	5	17	8,3	340	12,1	134
maaliskuu	3	15	8,0	396	12,8	91
huhtikuu	4	19	9,5	520	17,3	117
toukokuu	5	15	9,2	507	16,4	125
kesäkuu	4	13	8,1	363	12,1	117
heinäkuu	2	17	7,6	354	11,7	71
elokuu	5	14	8,8	442	14,3	114
syyskuu	3	12	7,5	379	12,6	99
lokakuu	5	16	9,5	523	16,9	112
marraskuu	1	13	6,7	370	12,3	90
joulukuu	5	13	7,9	392	12,6	83

Ruuhkahuipuista on selvitty kohdentamalla tilapäisesti kotisairaalan, osaston ja kotisairaanhoidon joustavaa ja ammattitaitoista hoitajaresurssia joko osastolle tai kotisairaalaan kuormitusta vastaavasti.

Osastonlääkärin säännölliset kierrot Harjavallan, Kokemäen ja Nakkilan tehostetun palveluasumisen yksiköissä toteutuivat keväällä. Palveluasumisen asukkaiden kokonaisvaltainen terveyden arviointi sekä ennakoivien hoitosuunnitelmien laatiminen saatiin pääsääntöisesti toteutettua Harjavallassa ja Nakkilassa. Ennakoivien hoitosuunnitelmien ja hoidon linjausten kirjaaminen on vähentänyt varsinkin virka-ajan ulkopuolista konsultaatiotarvetta sekä sairaalasiirtoja. Kuitenkaan geriatrian erikoislääkärin konsultaatiot eivät ole vielä tarkastelujaksolla vähentyneet ennakoivasti, mikä näkyy avohoidossa erikoislääkärisuoritteiden toteumassa. Tavoitteena oli selvittää koikeilun kautta, kyetäänkö toiminnan kohdentamisella asumisyksiköihin painamaan Harjavallan osaston paikkalukua alemmas siten, että vanhan nk. C-siiven tilat riittäisivät osaston käyttöön. Tarkastelujakson kokemuksen perusteella tämä ei vaikuta mahdolliselta.

Päivystävä kotisairaanhoidaja -toimintakokeilu alkoi tammikuun lopulla Harjavallassa, Kokemäellä ja Nakkilassa. Lääkärikonsultaatioissa pilotoitiin etälaitteita, joista kuitenkin teknisten haasteiden vuoksi luovuttiin. Potilaat ohjautuvat nyt kotihoidosta entistä paremmin oikeaan aikaan oikeaan hoitopaikkaan. EKG-tutkimusten Nea-link sähköinen tietojärjestelmä on otettu myös kotisairaanhoidon käyttöön. Kokemäen kaupungin kotihoidon alkuvuoden henkilöstövajaseen vastattiin nopeasti lisäämällä sisäisin järjestelyin resursseja Kokemäen kotisairaanhoidon. Pegasos Mukanan raportointimahdollisuuksia on hyödynnetty kotisairaanhoidajien toimintatapojen arvioinnissa. Kotisairaanhoidossa on panostettu erityisesti paljon palveluja käyttävien kotihoidon asiakkaiden seuranta- ja arviointikäyntien säännöllisyyteen ja viiveettömiin konsultaatiokäynteihin.

Jäsenkuntien sosiaalitoimen kanssa yhteistyössä järjestettiin Kaatumisen ehkäisyn -työkonferenssit. Keskeisimmät kehitettävät asiat ovat riskien ja riskiasiakkaan tunnistaminen sekä yhteistyöhön ja tiedonkulkuun liittyvät kysymykset. Konferenssissa sovittiin yhteisestä alueellisesta arviointimallista.

KOTI- JA SAIRAALAPALVELUIDEN KUSTANNUKSET:

	Tp 2017	Tp 2018	Ta 2019	Tp 2019	N%tp18/19	N%ta19/tp19
Koti- ja sairaalatoimin	3 815 317	3 616 534	3 655 000	3 616 534	0,0	-1,1
Tk-sairaala	2 550 979	2 267 218	2 348 643	2 357 732	4,0	0,4
Kotisairaanhoido	1 065 255	1 019 942	1 149 670	1 048 919	2,8	-8,8
Kotisairaala	199 082	329 373	335 593	373 606	13,4	11,3
Poistot	12 380	0	0	0		
rakennusten poistot sis. keskitetyt huollon poistoihin						

2.2.4 Erityispalvelujen tehtäväalue

Tehtäväalue käsittää seuraavien tulosyksikköjen toiminnat: **psykososiaaliset erityispalvelut** (Psykologipalvelut, perheneuvola, puheterapiapalvelut ja kuntoutusohjaus) sekä **sosiaalipalvelut** (vammaispalvelut, psykososiaaliset asumispalvelut sekä lastenvalvojan palvelut)

Tehtäväaluetta koskevat mittarit:

Sosiaalipalvelut:

- Oikaisuvaatimusten, valitusten ja muistutuksien/kantelujen lukumäärä
- Päätösten pitävyys oikeusasteissa
- Käsittelyajat

Psykososiaaliset palvelut:

- NPS –palaute

Yksikkö: Psykososiaaliset erityispalvelut

Terveyskeskuspsykologit ja opiskeluhoollon psykologit

TAVOITTEET:

1. Tuetaan nuorten ja aikuisten selviytymistä psyykkisissä ongelmissa ja autetaan löytämään omia voimavaroja ja hallintakeinoja. Tuetaan nuorten ja aikuisten selviytymistä kriisitilanteissa.
2. Osallistutaan asiakkaiden voimavarojen ja toimintakyvyn selvittelyyn kuntoutustarpeen arvioimiseksi.
3. Selvitellään alle kouluikäisten lasten kehitysongelmia ja erityisvaikeuksia, jotta voidaan käynnistää varhaista tukea ja tarvittavia kuntoutustoimia.
4. Kehitetään psykologipalveluja osana terveystieteiden psykiatrinen työryhmä.
5. Ohjataan psyykkistä tukea ja psykiatrisia palveluja tarvitsevia asiakkaita heidän tilanteeseensa parhaiten soveltuvan avun piiriin.
6. Tarjotaan sopimusten mukaisia opiskeluhoollon psykologipalveluja perus- ja toisen asteen oppilaitoksille.
7. Kehitetään edelleen eri toimijoiden välisenä yhteistyönä käytäntöjä.
8. Vakiinnutetaan yhteisöllistä psykologista vaikuttamista sekä tarjotaan yksilöllistä psyykkisen hyvinvoinnin ja oppimisen tukea.

Perheneuvola

TAVOITTEET:

1. Alle 16-vuotiaiden lasten ja nuorten psyykkisen kehityksen, tunne-elämän ongelmien ja sosiaalisen tilanteen arviointi ja hoidon järjestäminen; tarvittaessa ohjanta erikoissairaanhoidon.
2. Mahdollisimman nopea avun saatavuus akuuteissa lasten, parien ja perheiden kriiseissä
3. Perheen ja parin omien voimavarojen löytäminen ja hyödyntäminen ongelmatilanteissa
4. Yhteistyöverkostojen hyödyntäminen perheiden tukemisessa
5. Perheneuvolatyön kehittäminen vastaamaan asiakkaiden ja yhteistyötahojen nykyisiä ja muuttuvia tarpeita

Puheterapiapalvelut

TAVOITTEET:

1. Todetaan puheen, kielen ja kommunikaation häiriöt varhain ja käynnistetään kuntoutustoimia. Arvioidaan lasten ja aikuisten syömiseen ja nielemiseen liittyviä vaikeuksia.
2. Tarjotaan puheterapiapalveluja niitä tarvitseville.
3. Tuetaan lapsen kielen, puheen ja vuorovaikutustaitojen kehitystä ja pyritään lieventämään kielellisiä oppimisvaikeuksia yhteistyössä päivähoiton ja koulun erityisopetuksen kanssa. Pyritään vaikuttamaan ennaltaehkäisevästi vaikeuksien kasaantumiseen.
4. Kehitetään yhteistyötä ohjaavien tahojen kanssa puheterapiaresurssin kohdentamiseksi ja toiminnan suunnittelemiseksi.

Kuntoutusohjaus

TAVOITTEET:

1. Asiakaslähtöinen kuntoutumista tukeva ohjaus, neuvonta ja seuranta. Kuntoutuspalveluiden oikea-aikainen toteutuminen.
2. Toimitaan asiakaslähtöisesti ja tarveperusteisesti kuntoutuksen asiakaspalvelun toteuttamisessa. Tehdään yhteistyötä muiden asiakkaan kuntoutusprosessiin liittyvien toimijoiden kanssa ja hyödynnetään kuntoutuksen eri palvelujärjestelmien tuntemusta.
3. Osallistutaan olemassa olevien kuntoutuspalveluiden kehittämiseen ja kuntoutusmahdollisuuksien lisäämiseen valtakunnallisten suositusten mukaisesti.

4. Osallistutaan tarvittaessa vammaispalvelulain mukaisten päätösten valmisteluun sosiaalipalvelujen työryhmässä.
5. Tehdään kuntoutussuunnitelma monialaisesti ja moniammatillisesti yhdessä kuntoutujan ja/tai hänen omaistensa kanssa.

TOIMINNAN TOTEUTUMINEN 2019

Psykososiaalisten erityispalveluiden suoritteiden toteuma jäsenkunnilta vuoden loppuun mennessä on 93 %. Mikäli myös muut kunnat huomioidaan, on toteuma 98 %. Opintopsykologin työ kohdistuu oppilaitosten toisen asteen opiskelijoihin kotikunnasta riippumatta. Perheneuvolassa, puheterapiassa ja koulupsykologipalvelussa on ollut resurssivajetta. Yksikön toiminnasta ei ole tullut valituksia. Koulutuksiin on osallistuttu suunnitelmien mukaan ammattitaidon ylläpitämiseksi.

Terveyskeskus- ja opiskeluhuollon psykologitoiminnasta kertyi vuoden aikana 2200 käyntisuoritetta ja 705 konsultaatiota. Psykologipalvelut ovat sisällöllisesti toteutuneet suunnitellusti. Erityisesti lastenneurologin työhön liittyvien tutkimusten tarve on kasvanut vuoden aikana. Konsultatiivinen työmalli otettiin koulupsykologityössä käyttöön ja epätarkoituksenmukaiset laajat tutkimukset ovat vähentyneet konsultaatioiden myötä. Kokonaisuutena lasten oppimisvaikeuksien ja neuropsykiatristen sairauksien diagnostiikka ja hoito on suurelta osin toteutunut peruspalveluissa erikoissairaanhoidon sijaan.

Perheneuvolan suoritteita kertyi 1366 ja konsultaatioita 126. Perheneuvolan palveluiden kysyntä on ollut suurta ja palveluun on ollut jonoa. Jonotilanteen vuoksi heinäkuulla aloitti osa-aikainen sosiaalityöntekijä työskentelyn perheneuvolassa tarjoten perhe- ja pariterapiapalveluita. Perheneuvolan psykologi aloitti osallistumisen Harjavallan ja Nakkilan systeemisen lastensuojelun tiimiin ja loppuvuodesta suunniteltiin Eurajoen moniammatillista tiimiä lapsille ja nuorille osana verkostoituvaa perhekeskusta. Psykologin tutkimuksia ostettiin suunnitellusti yksityiseltä palveluntuottajalta perheneuvolan resurssipulan takia ja terapiajaksoja on samoin tuotettu ostopalveluna yksityisten ammatinharjoittajien toimesta. Lastenvalvojien kanssa on yhteistyötä kehitetty ja työntekijöiden säännölliset tapaamiset ovat noin 3 viikoin välein.

Puheterapian suoritteita kertyi vuoden aikana 2330 ja konsultaatioita 374. Puheterapiapalveluja on toteutettu suunnitellulla tavalla. Vuoden 2019 aikana pidettiin lapsille suunnattu terapiaryhmä. Osittain on turvaututtu lääkinnällisenä kuntoutuksena myönnettyihin ostopalveluihin erityisesti kuntoutusjaksojen osalta. Nielemisvaikeusarvioita on ostettu alkuvuodesta yksityiseltä palveluntuottajalta. Tarkastelukaudella asiakastytyväisyyden seurantaan on panostettu suunnitellusti. Asiakaspalautekysely tehtiin suunnatusti puheterapian asiakkaille (90 vastausta). Yhtenä osana kyselyä kartoitettiin palvelun NPS-lukua, joka oli 88,00.

Kuntoutusohjauksen suoritteita kertyi 959 ja konsultaatioita 610. Kuntoutuksen työryhmien asiakaskäsittelyitä oli yhteensä 275. Kuntoutusohjaus ja kuntoutuksen työryhmät ovat toteutuneet tarkastelukaudella suunnitellusti. Yhteistyö jäsenkuntien toimijoiden kanssa on kehittynyt ja moniammatillisia vastaanottoja on toteutettu kuntoutussuunnitelmien laatimiseksi. Psykososiaalisten erityispalveluiden asiantuntijat osallistuvat aiempaa enemmän yhdessä kuntayhtymän erikoislääkäreiden ja muun henkilöstön kanssa kuntoutussuunnitelmien laatimiseen tilanteissa, joissa aiemmin on tarvittu erikoissairaanhoidon palveluja. Lasten neuropsykiatrisiin ja muihin kehityksellisiin häiriöihin liittyvä osaaminen on vankistunut kuntoutusohjaajan valmistuttua neuropsykiatriseksi valmentajaksi.

Yksikkö: Sosiaalipalvelut

Vammaispalvelut ja psykososiaaliset asumispalvelut

TAVOITTEET:

1. Vaikeavammaisten asiakkaiden tarpeita vastaavat vammaispalvelulain mukaiset palvelut
2. Edistää vaikeavammaisten tasavertaista suoriutumista sekä ehkäistä ja poistaa vammaisuuden aiheuttamia esteitä ja haittoja
3. Mielenterveys- ja päihdeongelmaisten asumisen tukeminen ja koordinaattorina toimiminen erikoissairaanhoidon ja kuntien palvelujen välillä
4. Yhteistoiminnan kehittäminen ja syventäminen eri toimijoiden kanssa
5. Erityispalvelujen tehtäväalueen asiantuntijapalveluiden sisäisen konsultoinnin ja yhteistyön kehittäminen
6. Laadukas asiakastyö
7. Ammattitaitoinen ja hyvinvoiva henkilöstö

Lastenvalvojan palvelut

TAVOITTEET:

1. Lapsen perheoikeudellisen aseman turvaaminen sopimusteitse
2. Uuden isyyslain mukainen toiminta isyyden selvittämisessä ja tunnustamisessa
3. Erityispalvelujen tehtäväalueen asiantuntijapalveluiden sisäisen konsultoinnin ja yhteistyön kehittäminen
4. Verkostomaisen perhekeskusmallin mukaisen toimintatavan valmistelu ja toteuttaminen
5. Laadukas asiakastyö
6. Ammattitaitoinen ja hyvinvoiva henkilöstö

TOIMINNAN TOTEUTUMINEN 2019

Vammaispalvelun ja lastenvalvonnan toiminta on toteutunut suunnitellusti, psykososiaalisissa asumispalveluissa on ollut arvioitua enemmän kysyntää ja palvelun tarvetta.

Vammaispalveluissa on valmisteltu palvelusetelisääntökirjaa yhteistyössä jäsenkuntien kanssa vammaisten ja kehitysvammaisten asumispalveluihin sekä työ- ja päivätoimintaan. Yhteistyötä on tehty myös Porin perusturvan kanssa. Sääntökirja on hyväksytty yhtymähallituksen kokouksessa 8.1.2020, ja palvelusetelit sekä Effector-palvelusetelijärjestelmä otetaan käyttöön 1.4.2020 alkaen.

Kuntayhtymä, jäsenkunnat ja Samk on aloittanut yhteistyössä perustason työntekijöiden neuropsykiatrisen valmentajien koulutuksen. Jäsenkuntien työntekijöistä 10 henkilöä on aloittanut syksyllä 2019 koulutuksen, ja kuntayhtymä on tehnyt Samk:n kanssa sopimuksen koulutuksen järjestämisestä. Neuropsykiatrisen valmennuksen tarve vammaispalvelun asiakkailla on lisääntynyt, ja tavoitteena on vahvistaa erityisosaamista perustasolla ja painottaa ennaltaehkäisevää työtä. Kuntayhtymä on toiminut asiassa koordinoijana.

Mielenterveys- ja päihdekuntoutujien psykososiaaliset asumispalvelut on kilpailutettu loppuvuodesta 2018 ja hyväksytyjen palveluntuottajien kanssa on laadittu sopimukset 1.2.2019 alkaen. Jäsenkuntien kanssa on ollut vuoden 2019 aikana kolme yhteistyöneuvottelua päihdekuntoutujien palveluista ja hoitoprosesseista, ja tavoitteena on kehittää ja tehostaa yhteistyötä jäsenkuntien ja kuntayhtymän kesken. Päihdekuntoutujien palvelut ja hoitopolut on kuvattu kunnittain keväällä 2019. Päihde- ja mielenterveyskuntoutujien toimintakyvyn arviointiin tarkoitettu Tuva-mittari on otettu käyttöön syyskuussa 2019 sekä jäsenkunnissa että kuntayhtymässä. Toiminnan painopiste on avohuollon palveluissa.

Lastenvalvojan palveluissa on kouluttauduttu uusiin lakeihin, 1.4.2019 on tullut voimaan äitiyslaki ja 1.12.2019 laki lapsen huollosta ja tapaamisoikeudesta. Uuden lain myötä lastenvalvojille on tullut uusia työtehtäviä ja lastenvalvojan oikeuksia on lisätty, mm. lastenvalvojat voivat vahvistaa oheishuoltosopimuksia. Perheneuvolan kanssa säännölliset yhteistyötapaamiset on toteutunut noin 3 viikoin välein.

Sosiaalipalveluissa on osallistuttu aktiivisesti Kessote –valmisteluun syksyn 2019 aikana. Johtava sosiaalityöntekijä on toiminut vammaispalvelun valmistelutyöryhmän puheenjohtajana. Sosiaalipalveluista on osallistuttu myös aikuis- ja lapsiperheiden palvelujen valmistelutyöryhmiin. Kuntayhtymä on käynyt yhteistyöneuvotteluja sosiaalipalvelujen tarjoamisesta myös jäsenkuntien ulkopuolisille kunnille.

VAMMAISPALVELUT
PSYK.SOS.ASUMISPALVELUT

Kunnilta siirtyneet
päätökset

	1.1.2011	31.12.2014	31.12.2016	31.12.2017	31.12.2018	31.12.2019
KULJETUSPALVELU						
Eurajoki	79	96	84	122	116	115
Harjavalta	152	164	147	147	142	135
Kokemäki	154	148	136	145	125	112
Nakkila	122	124	107	102	102	97
Luvia		41	35	0	0	0
YHTEENSÄ	507	573	509	516	485	459
HENKILÖKOHTAINEN APU						
Eurajoki	5	18	24	38	40	39
Harjavalta	9	45	45	44	46	48
Kokemäki	16	41	44	38	39	37
Nakkila	9	24	29	26	27	27
Luvia		6	8	0	0	0
YHTEENSÄ	39	134	150	146	152	151
ASUMISPALVELUT						
Psykososiaaliset						
Eurajoki	6	9	10	11	10	11
Harjavalta	9	16	17	18	19	25
Kokemäki	15	13	14	14	18	16
Nakkila	9	12	10	11	11	10
Luvia		3	3	0	0	0
YHTEENSÄ	39	53	54	54	58	62
Vpl:n mukaiset						
Eurajoki	3	2	1	5	5	5
Harjavalta	5	11	7	9	9	8
Kokemäki	3	7	8	9	10	8
Nakkila	1	4	4	3	3	5
Luvia		0	0	0	0	0
YHTEENSÄ	12	24	20	26	27	26
Palveluasuminen kotona						
Eurajoki	3	7	6	11	10	10
Harjavalta	1	3	3	5	3	2
Kokemäki	11	10	8	8	7	6
Nakkila	0	5	6	6	6	5
Luvia		7	5	0	0	0
YHTEENSÄ	15	32	28	30	26	23
ASUNNON MUUTOSTYÖT JA VÄLINEET JA LAITTE		2014	2016	2017	2018	2019
Eurajoki		19	7	5	4	10
Harjavalta		16	5	11	7	9
Kokemäki		15	6	4	10	11
Nakkila		2	4	8	10	8
Luvia		6	2	0	0	0
YHTEENSÄ		58	24	28	31	38

Elatussopimukset						
	2011	2014	2016	2017	2018	2019
Eurajoki	32	53	19	76	99	76
Harjavalta	63	40	86	69	80	73
Kokemäki	34	59	77	88	79	67
Luvia		31	45	0	0	0
Nakkila	32	34	51	39	48	51
yhteensä	161	217	278	272	306	267
Huolto-, asumis- ja tapaamisoikeussopimukset						
	2011	2014	2016	2017	2018	2019
Eurajoki	45	40	36	98	95	89
Harjavalta	66	52	85	80	96	64
Kokemäki	38	64	82	69	78	70
Luvia		35	35	0	0	0
Nakkila	43	41	60	30	48	52
yhteensä	192	232	298	277	317	275
Isyyden selvittäminen						
	2011	2014	2016	2017	2018	2019
Eurajoki	38	14	17	29	37	29
Harjavalta	43	31	26	27	29	14
Kokemäki	22	25	30	26	26	23
Luvia		12	15	0	0	0
Nakkila	29	15	18	14	22	15
yhteensä	132	97	106	96	114	81
Olosuhdeselvitykset käräjäoikeudelle						
	2011	2014	2016	2017	2018	2019
Eurajoki	1	1	3	1	3	3
Harjavalta	2	0	1	1	2	1
Kokemäki	1	1	4	0	3	2
Luvia		0	2	0	0	0
Nakkila	2	0	2	2	2	2
yhteensä	6	2	12	4	10	8

ERITYISPALVELUJEN KUSTANNUKSET:

Erityispalvelujen kustannukset yhteensä						
	Tp 2017	Tp 2018	Ta 2019	Tp 2019	muutos 18/19	mu ta 19/tp19
	6 748 087	7 020 792	7 165 230	7 020 792	0,0	-2,0
Perheneuvola	219 369	181 800	192 132	207 336	14,0	7,9
Psykologipalvelut	212 438	240 715	288 462	243 655	1,2	-15,5
Puheterapiapalvelut	143 723	167 238	198 674	145 195	-13,2	-26,9
Kuntoutussuunnittelu	139 538	182 857	177 266	173 749	-5,0	-2,0
Päihde- ja mielenterv.	2 043 761	1 977 121	2 012 335	2 249 735	13,8	11,8
Vammaispalvelut	3 874 462	4 168 550	4 189 135	4 072 020	-2,3	-2,8
Lastenvalvonta	114 795	102 510	103 263	108 056	5,4	4,6
Poistot	0	0	0	0	0,0	

Oikaisuvaatimukset ja valitukset vammaispalvelun viranhaltijapäätöksistä Keski-Satakunnan thky:ssä

Vuosi	Oikaisu- vaatimukset
2011	10
2012	10
2013	13
2014	11
2015	20
2016	25
2017	18
2018	10
2019	14

Valitus Hallinto- oikeuteen	Valitus hylätty
4	3
3	3
5	5
2	2
7	6
10	6
8	5
5	2
3	2

Valitus Kork. Hallinto-oikeuteen	Valitus hylätty
0	0
1	1
1	1
0	0
2	2
2	1
1	1
2	0
0	1

Oikaisuvaatimukset palveluittain

vv. 2011 -

2015	2015	2016	2017	2018	2019	palvelu
20	12	10	10	7	5	kuljetuspalvelu
7	3	3	6	1	5	henkilökohtainen apu
4	0	5	1	0	1	hankinnat
3	0	3	0	0	0	asumispalvelu
9	5	4	1	2	3	asunnon muutostyöt
1	0	0	0	0	0	neuropsyk. valmennus

Oikaisuvaatimukset kunnittain

vv. 2011 -

2015	2015	2016	2017	2018	2019	kunta
7	2	5	5	3	6	Eurajoki
14	10	8	7	3	4	Harjavalta
13	3	5	6	2	3	Kokemäki
2	3	3	0	0	0	Luvia
8	2	4	0	2	1	Nakkila

2.3 Määrärahojen ja tuloarvioiden toteutuminen (mukana myös kuntien maksuosuudet)

2.3.1 Käyttötalouden toteutuminen

KESKI-SATAKUNNAN TERVEYDENHUOLLON KY

Tuotot/kulut € / ulkoiset

Tammikuu-Joulukuu 2019

Summatasot: Toimielin

	Ta	Lisämääräraha	Tot 2019	Poikkeama alitus/ylitys	TOT %	Tp-2018
10 Luottamuselinhallinto						
Tuotot	0	0	0	0	0	0
Kulut	-87069	0	-65017	22052	74,7	-79184
Netto	-87069	0	-65017	22052	74,7	-79184
20 Hallinto ja talous						
Tuotot	876700	0	960259	83559	109,5	953859
Kulut	-4809478	50000	-4637434	122044	97,4	-4536320
Netto	-3932778	50000	-3677175	205603	94,7	-3582460
30 Avohoito						
Tuotot	17190527	0	18014934	824407	104,8	16381588
Kulut	-	0	-	-650176	104,5	-
Netto	14579480	0	15229656	174231	106,7	14668009
40 Koti ja sairaalapalvelut						
Tuotot	4907587	-50000	4746038	-111549	97,7	5259180
Kulut	-3833906	0	-3780257	53649	98,6	-3616534
Netto	1073681	-50000	965781	-57900	94,3	1642646
50 Erityispalvelut						
Tuotot	7327778	0	7454205	126427	101,7	7310890
Kulut	-7161267	0	-7199745	-38478	100,5	-7020792
Netto	166511	0	254460	87949	152,8	290098
80 Rahoitus						
Tuotot	15100	0	24407	9307	161,6	26988
Kulut	-14200	0	-11074	3126	78	-11666
Netto	900	0	13333	12433	1482	15322
RAPORTTI YHTEENSÄ						
Tuotot	30317692	-50000	31199844	932152	103,1	29932504
Kulut	-30485400	50000	30923182	-487782	101,6	29932504
Netto	-167708	0	276662	444370	-165	0

2.3.2 Tuloslaskelmaosan toteutuminen

KESKI-SATAKUNNAN TERVEYDENHUOLLON KY

TULOSLASKELMA	TA-2019	TA-2019 muutos	TP-2019	TOT-%	TP-2018
Toimintatuotot					
Myyntituotot	27 239 592		28 361 569,86	104,1	27 077 604,89
Maksutuotot	2 841 900	-50 000	2 525 939,36	90,5	2 542 884,39
Tuet ja avustukset	44 000		79 247,72	180,1	84 355,30
Muut toimintatuotot	177 100		221 885,56	125,3	200 672,02
TOIMINTATUOTOT YHTEENSÄ	30 302 592	-50 000	31 188 642,50	103,1	29 905 516,60
Toimintakulut					
Henkilöstökulut	-13 474 875		-12 496 118,07	92,7	-12 404 993,27
Palkat ja palkkiot	-10 826 458		-10 077 709,73	93,1	-9 944 797,25
Henkilösivukulut	-2 648 417		-2 418 408,34	91,3	-2 460 196,02
Eläkekulut	-2 226 228		-2 053 054,50	92,2	-2 110 785,96
Muut henkilösivukulut	-422 189		-365 353,84	86,5	-349 410,06
Palvelujen ostot	-11 648 600	-50 000	-12 613 281,76	108,7	-11 948 037,38
Aineet, tarvikkeet ja tavarat	-2 253 115		-2 640 487,39	117,2	-2 476 289,80
Avustukset	-1 621 700		-1 700 091,59	104,8	-1 642 251,62
Muut toimintakulut	-1 216 010		-1 207 836,53	99,3	-1 177 792,53
TOIMINTAKULUT YHTEENSÄ	-30 214 300	-50 000	-30 657 815,34	101,6	-29 649 364,60
TOIMINTAKATE	88 292		530 827,16	601,2	256 152,00
Rahoitustuotot ja -menot					
Muut rahoitustuotot	15 100		24 407,06	161,6	26 987,60
Korkokulut	-1 000		-905,38	90,5	-999,39
Muut rahoituskulut	-13 200		-10 168,48	77,0	-10 666,32
RAHOITUSTUOTOT JA KULUT YHTEENSÄ	900		13 333,20	1 481,5	15 321,89
VUOSIKATE	89 192		544 160,36	610,1	271 473,89
Poistot ja arvonalentumiset					
Suunnitelmanmukaiset poistot	-256 900		-267 498,50	104,1	-271 473,89
Arvonalentumiset					
TILIKAUDEN TULOS	-167 708		276 661,86	165,0	0,00
Poistoeron lisäys(-)/vähennys (+)					
Varausten lisäys (-)/vähennys (+)					
Rahastojen lisäys (-)/vähennys(+)					
TILIKAUDEN YLIJÄÄMÄ/ALIJÄÄMÄ	-167 708	0	276 661,86	165,0	0,00

2.3.3 Investointien toteutuminen

Kuntayhtymässä toteutettiin vuonna 2019 seuraavat investoinnit:

- a. Kuvantamisen tilojen saneeraus Satadiag:n käyttämiin tiloihin uutta natiiviröntgenlaitetta varten.
- b. Ohjelmistohankinnoista toteutui Microsoft lisenssit

2.3.4 Rahoitusosan toteutuminen

Rahoitusosan toteutumisessa osoitetaan, miten kuntayhtymän menot on rahoitettu. Sen avulla kootaan tulo-rahoitus, investoinnit, ottolainaus sekä muu rahoitustoiminta yhteen laskelmaan.

RAHOITUSLASKELMA	TA-2018	TP-2019	TOT-%	TP-2018
TULORAHOITUS				
Vuosikate	89 192	544 160,36	610,10	271 473,89
TULORAHOITUS YHTEENSÄ	89 192	544 160,36	610,10	271 473,89
Investoinnit				
Käyttöomaisuusinvestoinnit	-280 000	-116 168,69	41,49	-279 506,74
Pysyvien vastaavien hyöd. Luovutustulot	0	31 353,64		
INVESTOINNIT YHTEENSÄ	-280 000	-84 815,05	30,29	-279 506,74
VARSINAISEN TOIMINNAN JA INVESTOINTIEN NETTOKASSAVIRTA	-190 808	459 345,31	-240,74	-8 032,85
RAHOITUSTOIMINNAN KASSAVIRTA				
Lainakannan muutokset				
Pitkäaikaisten lainojen vähennys	-87 273	-87 272,74		-87 272,74
Lyhytaikaisten lainojen muutokset		0,00		0,00
Lainakannan muutokset yhteensä		-87 272,74		-87 272,74
Muut maksuvalmiuden muutokset				
Toimeksiantojen varojen ja pääomien		-4 333,11		-69 036,01
Vaihto-omaisuuden muutos		2 332,18		6 950,03
Saamisten muutos		276 384,87		87 232,23
Korottomien velkojen muutos		-1 656 852,38		171 358,18
Muut maksuvalmiuden muutokset yhteensä		-1 382 468,44		196 504,43
RAHOITUSTOIMINNAN NETTOKASSAVIRTA		-1 469 741,18		109 231,69
KASSAVAROJEN MUUTOS		-1 010 395,87		101 198,84
Kassavarojen muutos				
Kassavarat 31.12.		404 016,91		1 414 412,78
Kassavarat 01.01		1 414 412,78		1 313 213,94
Kassavarojen muutos		-1 010 395,87		101 198,84

2.3.5 Yhteenvedo määrärahojen ja tuloarvioiden toteutumisesta (1000 €)

YHTENVEDO VALTUUSTON HYVÄKSYMIEH MÄÄRÄRAHOJEN JA TULOARVIOIDEN

TOTEUTUMISESTA

	Määrärahat menot						Määrärahat tulot					Netto		
		Sitovuus N/B	Alkup. talous-arvio	TA:n muu-tokset	TA muu-tos-ten jälkeen	Toteuma	Poikkeama	Alkup. talous-arvio	TA:n muu-tokset	TA muu-tos-ten jälkeen	Toteuma	Poikkeama	Talous-arvio netto	Toteuma netto
KÄYTTÖTALOUS-OSA														
Hallinto ja talous	N	4 645	-50	4 595	4 444	151	877	0	877	960	83	-3 718	-3 484	-234
Avohoito	N	14 574	0	14 574	15 233	-659	2 617	0	2 617	3 268	651	-11 957	-11 965	8
Laitostoiminta	N	3 834	0	3 834	3 780	54	648	-50	598	555	-43	-3 236	-3 225	-11
Erytispalvelut	N	7 161	0	7 161	7 200	-39	701	0	701	811	110	-6 460	-6 389	-71
Jäsenk. maksuos.	N	0	0	0	0	0	25 461	0	25 461	25 594	133	25 461	25 594	-133
TULOSLASKELMA-OSA														
Muut rah.tulot	N						15	0	15	24	9	15	24	-9
Korkomenot	N	1	0	1	1	0					0	-1	-1	0
Muut rah.menot	N	13	0	13	10	3	0	0	0	0	0	-13	-10	-3
Poistot	N	257	0	257	267	-10						-257	-267	10
Satunnaiset erät	N	0	0	0	0	0	0	0	0	0	0	0	0	0
INVESTOINTIOSA														
Vuosikorjaukset ja ict-laitteistot/-ohjelmat	B	50	0	50	38	12								
Tk-kiintiöstön korjaus/röntgenin saneeraus	B	100	0	100	78	22								
Ultraäänilaitteen myynti Satadiagille	B						0	0	0	31	31			
RAHOITUSOSA														
Lainakannan muutokset														
Pitkäaik.lainojen lis	B						0	0	0	0	0			
Pitkäaik.lainojen väh, Lyhytaik. lainojen muutos	B	87	0	87	87	0								
Oman pääoman muutokset	N	0	0	0	0	0	0	0	0	0	0			
Vaikutus maksuvalmiuteen		0	0	0	1382	-1 382	405	0	405	0	405			
YHTEENSÄ		30 722	-50	30 672	32 520	-1 848	30 724	-50	30 674	31 243	379	-166	277	-443

Valtuustoon sitovien määrärahojen osalta vain avohoidon tehtäväalueiden nettokustannus ylittyi 8.462 €:a muut tehtäväalueet jäivät alle budjetoidun määrärahan.

Valtuusto päätti 4.2.2019 §19 määrärahamuutoksesta. Siirrettiin hallinnon ja talouden tehtäväalueelta 50.000 € koti- ja sairaalapalveluiden tehtäväalueelle.

Tarkemmassa tilikohtaisessa tarkastelussa tuli esiin alla olevia tilikohtaisia huomioita.

Isoimmat ylitykset avohoidon palveluiden ostoissa kohdistuivat asiakaspalveluiden ostot muilta Eurajoen hammashoidon, työterveyshuollon ja perustason er.sairaanhoidon/Eurajoki kustannuspaikoilla.

Tutkimukset julkisyhteisössä kustannukset ylittyivät, koska talousarviota tehtäessä ei ollut tietoa röntgentoiminnan ulkoistamisesta.

Työvoiman vuokratkustannukset ylittyivät erityisesti työterveyshuollossa, mutta myös Kokemäen hammashoidossa ja psykiatriassa on jouduttu turvautumaan ostolääkäreiden vuokraamiseen toiminnan varmistamiseksi.

Avohoidon ilmaisjakelutarvikkeiden sekä lääkkeiden osuus ylittyi budjetoidusta mm. yleisen hintatason noususta johtuen.

Erytispalveluiden osalta suurimmat tililytykset tulivat vammaispalveluiden palveluasuminen kotona, vammaisille annetut avustukset sekä mielenterveysasiakkaiden asumispalvelut tileille. Sosiaalipalvelut laskutetaan perussopimuksen perusteella jäsenkunnilta läpilas-kutuksena toteutuneiden kustannusten mukaisesti. Luottotappioksi kirjattiin vuosilta 2018-19 saamia 125.850,49 €.



Keski-Satakunnan
Terveydenhuollon
Kuntayhtymä

2.4 Yksikköhintalaskelmat

16.03.2020

KSTHKY KUNTALASKUTETTUIEN SUORITTEIDEN YKSIKÖHINTALASKELMAT	Jäsenkuntien suoritteet			Jäsenkuntien kuntalaskutus			Kuntalaskutushinnat	
	TA 2019	TP 2019	Poikkeama alitus/yliitys	TA 2019	TP 2019	Poikkeama alitus/yliitys	TA 2019	TP 2019
Avohoito (pl. suun terveydenhuolto)	195 757	188 128	-7 629	11 797 287	11 638 865	-158 422		
Lääkärit	56 250	53 817	-2 433	5 447 400	5 240 073	-207 327		
Peruskäynnit	25 850	18 314	-7 536	2 585 000	1 831 400	-753 600	100,00	100,00
Laajat käynnit	12 800	15 656	2 856	1 894 400	2 317 088	422 688	148,00	148,00
Konsultaatiot	17 600	19 847	2 247	968 000	1 091 585	123 585	55,00	55,00
Erikoislääkärit	6 030	8 495	2 465	661 680	926 242	264 562		
Käynnit	1 710	2 362	652	342 000	472 400	130 400	200,00	200,00
Konsultaatiot	4 320	6 133	1 813	319 680	453 842	134 162	74,00	74,00
Audionomi	371	579	208	65 817	101 528	35 711		
Audionomin peruskäynti	230	361	131	19 941	31 299	11 358	86,70	86,70
Vaativa kuulotutkijan vastaanotto (1,5h)	8	8	0	954	954	0	119,20	119,20
Kuulokojeen sovitus (4,5h)	125	192	67	44 538	68 410	23 872	356,30	356,30
Konsultaatio	8	18	10	385	866	481	48,10	48,10
Asiantuntijahoitajat	27 400	29 071	1 671	1 588 280	1 679 411	91 131		
Käynnit	16 400	17 151	751	1 102 080	1 152 547	50 467	67,20	67,20
Konsultaatiot	11 000	11 920	920	486 200	526 864	40 664	44,20	44,20
Hoitajat	54 800	54 236	-564	1 945 440	1 885 505	-59 935		
Käynnit	46 200	43 404	-2 796	1 764 840	1 658 033	-106 807	38,20	38,20
Konsultaatiot	8 600	10 832	2 232	180 600	227 472	46 872	21,00	21,00
Fysioterapia	5 906	6 723	817	369 670	421 669	51 999		
Fysioterapiakäynti	5 820	6 174	354	366 660	388 962	22 302	63,00	63,00
Fysioterapiakonsultaatio	86	125	39	3 010	4 375	1 365	35,00	35,00
Fysioterapiakäynti / asiantuntijahoitaja	0	417	417	0	28 022	28 022	67,20	67,20
Fysioterapiakonsultaatio / asiantuntijahoitaja	0	7	7	0	309	309	44,20	44,20
Diagnostiikkapalvelut	45 000	35 207	-9 793	1 719 000	1 384 438	-334 562		
Laboratorio	39 400	30 227	-9 173	1 505 080	1 154 671	-350 409	38,20	38,20
Röntgen	5 600	4 980	-620	213 920	229 766	15 846	38,20	46,14
Suun terveydenhuolto	28 045	26 858	-1 187	2 776 740	2 659 939	-116 801		
Peruskäynnit	27 700	26 513	-1 187	2 725 680	2 608 879	-116 801	98,40	98,40
Suukirurgian käynnit	345	345	0	51 060	51 060	0	148,00	148,00
AVOHOITO YHTEENSÄ	223 802	214 986	-8 816	14 574 027	14 298 805	-275 222		



Keski-Satakunnan
Terveydenhuollon
Kuntayhtymä

YKSIKKÖHINTALASKELMAT

16.03.2020

KSTHKY KUNTALASKUTETTujen SUORITTEIDEN YKSIKKÖHINTALASKELMAT	Jäsenkuntien suoritteet			Jäsenkuntien kuntalaskutus			Kuntalaskutushinnat	
	TA 2019	TP 2019	Poikkeama alitus/ylitys	TA 2019	TP 2019	Poikkeama alitus/ylitys	TA 2019	TP 2019
Kotihoito ja muu sairaalatoiminta (hoitajat)	18 340	19 876	1 536	1 442 047	1 420 193	-21 854		
Kotisairaanhoidon käynti	10 400	10 238	-162	759 200	747 374	-11 826	73,00	73,00
Kotisairaanhoidon konsultaatio	30	2 019	1 989	1 155	77 732	76 577	38,50	38,50
Kotisairaalakäynti	7 780	5 759	-2 021	673 748	498 729	-175 019	86,60	86,60
Kotisairaalakonsultaatio	105	1 340	1 235	4 452	56 816	52 364	42,40	42,40
Kotikuntoutusjakson alkukartoitus	25	231	206	3 492	29 756	26 264	139,68	128,81
Palliativisen hoidon pkl, osaston avohoito ja jälkipkl		289	289		9 786	9 786		33,86
Terveyskeskussairaala	10 370	9 494	-876	2 817 840	2 642 854	-174 986		
Hoitoisuusluokka 1	2 250	976	-1 274	517 500	224 480	-293 020	230,00	230,00
Hoitoisuusluokka 2	6 300	6 466	166	1 732 500	1 778 150	45 650	275,00	275,00
Hoitoisuusluokka 3	1 820	2 052	232	567 840	640 224	72 384	312,00	312,00
KOTI- JA SAIRAALATOIMINTA YHTEENSÄ	28 710	29 370	660	4 259 887	4 063 047	-196 840		
Psykososiaaliset erityispalvelut	9 117	8 524	-593	703 247	655 111	-48 136		
Käynnit	7 350	6 524	-826	583 258	520 615	-62 643	79,80	79,80
Konsultaatiot	1 480	1 712	232	72 362	83 032	10 670	48,50	48,50
Kuntoutussuunnittelun ja -ohjauksen työryhmät	287	271	-16	47 627	48 064	437	165,95	177,36
Erikoislääkärikäynnit		17	17		3 400	3 400		200,00
YHTEENSÄ	261 629	252 880	-8 749	19 537 161	19 016 962	-520 199		


2.5 Jäsenkuntien kuntalaskutetut suoritteet/kk

15.03.2020

KSTHKY	Kuntalaskutetut suoritteet												1.1.-31.12.2019	2019	2019	2018
JÄSENKUNTIEN KUNTALASKUTETUT SUORITTEET	Tammi	Helmi	Maalis	Huhti	Touko	Kesä	Heinä	Elo	Syys	Loka	Marras	Joulu	Yhteensä	Ta	Tot-%	Tot
Avohoito (pl. suun terveydenhuolto)	16 865	15 210	16 842	16 701	16 809	13 249	11 213	15 021	15 806	16 703	19 565	14 144	188 128	195 757	96%	191 458
Lääkärit	4 922	4 643	4 784	5 041	4 713	4 287	3 652	4 234	4 539	4 881	4 254	3 867	53 817	56 250	96%	53 701
Käynnit yhteensä	3 353	3 117	3 172	3 327	3 051	2 600	2 209	2 566	2 844	2 994	2 482	2 255	33 970	38 650		35 812
* Lääkärikäynnit / kiireetön	2 195	1 994	1 979	2 064	1 926	1 693	1 324	1 473	1 724	1 712	1 426	1 394	20 904	38 650		21 357
* Lääkärikäynnit / kiireellinen	414	483	485	486	486	429	440	452	450	523	416	333	5 397	0		6 550
* Ilta- ja viikokäynnit	213	250	237	262	207	222	256	287	252	249	244	186	2 865	0		2 984
* Neuvolakäynnit	336	271	293	314	271	240	185	312	277	358	258	250	3 365	0		3 396
* Koulu- ja opiskelijater. huollon käynnit	190	112	166	198	155	12	0	38	137	148	131	88	1 375	0		1 464
* Koti- ja sairaalatoiminta	5	7	12	3	6	4	4	4	4	4	7	4	64	0		61
Konsultaatiot	1 569	1 526	1 612	1 714	1 662	1 687	1 443	1 668	1 695	1 887	1 772	1 612	19 847	17 600		17 889
Erikoislääkärit	946	711	984	787	795	515	345	731	616	677	714	674	8 495	6 030	141%	8 297
Käynnit	223	194	307	163	240	129	67	192	195	224	242	186	2 362	1 710		1 693
Konsultaatiot	723	517	677	624	555	386	278	539	421	453	472	488	6 133	4 320		6 604
Asiantuntijahoitajat	2 807	2 350	2 441	2 469	2 726	2 241	1 745	2 637	2 619	2 852	2 744	2 019	29 650	27 771	107%	28 787
Käynnit	1 690	1 373	1 452	1 480	1 676	1 361	1 067	1 576	1 563	1 644	1 658	1 172	17 712	16 763		17 027
Konsultaatiot	1 117	977	989	989	1 050	880	678	1 061	1 056	1 208	1 086	847	11 938	11 008		11 760
Hoitajat	4 337	3 887	4 761	4 670	4 724	3 108	2 746	4 069	4 529	4 535	8 216	4 654	54 236	54 800	99%	54 194
Käynnit	3 437	2 896	3 631	3 725	3 792	2 407	1 992	3 230	3 560	3 626	7 248	3 860	43 404	46 200		44 701
Konsultaatiot	900	991	1 130	945	932	701	754	839	969	909	968	794	10 832	8 600		9 493
Fysioterapia	565	524	556	561	685	501	306	528	549	646	763	539	6 723	5 906	114%	6 115
Käynnit	554	519	552	559	683	501	306	525	547	641	714	490	6 591	5 820		5 926
Konsultaatiot	11	5	4	2	2	0	0	3	2	5	49	49	132	86		189
Diagnostiikkapalvelut	3 288	3 095	3 316	3 173	3 166	2 597	2 419	2 822	2 954	3 112	2 874	2 391	35 207	45 000	78%	40 364
Laboratorio	2 799	2 609	2 849	2 706	2 799	2 246	1 989	2 451	2 554	2 691	2 484	2 050	30 227	39 400		35 032
Röntgen	489	486	467	467	367	351	430	371	400	421	390	341	4 980	5 600		5 332
Suun terveydenhuolto	2 269	2 038	2 549	2 248	2 397	2 127	1 486	2 291	2 526	2 537	2 611	1 779	26 858	28 045	96%	26 953
Peruskäynnit	2 269	2 038	2 549	2 152	2 397	2 060	1 486	2 291	2 526	2 443	2 611	1 691	26 513	27 700		26 674
Suukirurgian käynnit	0	0	0	96	0	67	0	0	0	94	0	88	345	345		279
AVOHOITO YHTEENSÄ	19 134	17 248	19 391	18 949	19 206	15 376	12 699	17 312	18 332	19 240	22 176	15 923	214 986	223 802	96%	218 411
Terveyskeskussairaala	737	791	931	854	798	731	682	834	789	807	714	826	9 494	10 370	92%	10 791
Hoitosuoluokka 1	46	62	71	45	38	29	92	66	51	187	140	149	976	2 250		1 096
Hoitosuoluokka 2	610	606	591	614	663	538	426	539	554	432	449	444	6 466	6 300		7 006
Hoitosuoluokka 3	81	123	269	195	97	164	164	229	184	188	125	233	2 052	1 820		2 689
Kotihoido ja muu sairaalatoiminta (hoitajat)	1 844	1 481	1 697	1 703	1 794	1 641	1 472	1 684	1 519	1 788	1 701	1 552	19 876	18 340	108%	19 606
Kotisairaanhoido	987	929	1 036	879	905	798	800	931	817	883	1 060	815	10 840	10 430		9 746
Kotisairaala	727	427	538	700	712	622	538	572	520	705	478	560	7 099	7 910		8 503
Tehostettu kotikuntoutusjakso	103	114	105	85	108	203	111	166	166	185	147	155	1 648	0		1 167
Palliativisen hoidon pkl, osaston avohoito ja jälkipkl	27	11	18	39	69	18	23	15	16	15	16	22	289	0		190
KOTI- JA SAIRAALATOIMINTA YHTEENSÄ	2 581	2 272	2 628	2 557	2 592	2 372	2 154	2 518	2 308	2 595	2 415	2 378	29 370	28 710	102%	30 397
Psykososiaaliset erityispalvelut	819	716	718	737	778	562	227	669	765	990	858	685	8 524	9 117	93%	9 439
Käyntisuoritteet	657	544	492	579	593	403	192	521	623	786	686	465	6 541	7 350		7 450
Konsultaatiot	162	143	177	149	155	145	35	137	136	186	160	127	1 712	1 480		1 677
Kuntoutussuunnittelun ja -ohjauksen työryhmät	0	29	49	9	30	14	0	11	6	18	12	93	271	287		312
JÄSENKUNNAT YHTEENSÄ	22 534	20 236	22 737	22 243	22 576	18 310	15 080	20 499	21 405	22 825	25 449	18 986	252 880	261 629	97%	258 247



2.6 Suoritteet ja kuntalaskutus kunnittain

15.03.2020

KSTHKY	SUORITTEET KUNNITTAIN						1.1.-31.12.2019						SUORITTEIDEN KUNTALASKUTUS (€) KUNNITTAIN						1.1.-31.12.2019					
	SUORITTEET JA KUNTALASKUTUS KUNNITTAIN																							
	Eurajoki	Harjavalta	Kokemäki	Nakkila	Jäsenkunnat yhteensä	Muut kunnat	Kunnat yhteensä	Eurajoki	Harjavalta	Kokemäki	Nakkila	Jäsenkunnat yhteensä	Muut kunnat	Kunnat yhteensä										
Avohoito (pl. suun terveydenhuolto)	60 645	49 720	45 620	32 143	188 128	5 422	193 550	3 627 962	3 148 495	2 860 935	2 001 473	11 638 865	339 127	11 977 993										
Lääkärit	20 142	13 158	11 534	8 983	53 817	1 638	55 455	1 794 489	1 358 817	1 194 977	891 790	5 240 073	163 221	5 403 294										
* Käynnit yhteensä	11 811	8 851	7 643	5 665	33 970	1 063	35 033	1 336 284	1 121 932	980 972	709 300	4 148 488	131 596	4 280 084										
* Lääkärikäynnit / kiireetön	8 888	4 444	4 197	3 375	20 904	496	21 400	1 001 936	556 000	534 516	419 148	2 511 600	60 112	2 571 712										
* Lääkärikäynnit / kiireellinen	748	2 084	1 532	1 033	5 397	280	5 677	86 464	266 816	198 656	131 860	683 796	35 536	719 332										
* Ilta- ja viikokäynnit	8	1 295	952	610	2 865	153	3 018	944	162 476	119 872	74 488	357 780	19 236	377 016										
* Neuvolakäynnit	1 577	755	611	422	3 365	110	3 475	171 188	98 348	82 892	55 928	408 356	13 448	421 804										
* Koului- ja opiskelijaterv. huollon käynnit	590	249	320	216	1 375	24	1 399	75 752	34 836	40 448	26 592	177 628	3 264	180 892										
* Koti- ja sairaalatoiminta	0	24	31	9	64	0	64	0	3 456	4 588	1 284	9 328	0	9 328										
Konsultaatiot	8 331	4 307	3 891	3 318	19 847	575	20 422	458 205	236 885	214 005	182 490	1 091 585	31 625	1 123 210										
Erikoislääkärit	1 407	2 489	2 753	1 846	8 495	225	8 720	228 480	253 486	257 650	186 626	926 242	27 108	953 350										
Käynnit	987	550	428	397	2 362	83	2 445	197 400	110 000	85 600	79 400	472 400	16 600	489 000										
Konsultaatiot	420	1 939	2 325	1 449	6 133	142	6 275	31 080	143 486	172 050	107 226	453 842	10 508	464 350										
Asiantuntijahoitajat	6 218	10 017	8 191	5 224	29 650	1 084	30 734	379 297	599 917	501 831	299 893	1 780 939	64 703	1 845 641										
Käynnit	3 984	6 059	5 082	2 587	17 712	704	18 416	280 546	424 950	364 390	183 322	1 253 209	47 907	1 301 116										
Konsultaatiot	2 234	3 958	3 109	2 637	11 938	380	12 318	98 751	174 967	137 441	116 571	527 730	16 796	544 526										
Hoitajat	21 346	12 207	11 977	8 706	54 236	1 441	55 677	723 518	425 406	431 068	305 514	1 885 505	50 213	1 935 718										
Käynnit	16 003	9 829	10 439	7 133	43 404	1 160	44 564	611 315	375 468	398 770	272 481	1 658 033	44 312	1 702 345										
Konsultaatiot	5 343	2 378	1 538	1 573	10 832	281	11 113	112 203	49 938	32 298	33 033	227 472	5 901	233 373										
Fysioterapia	2 051	1 918	1 625	1 129	6 723	140	6 863	128 009	120 669	101 825	71 166	421 669	8 873	430 541										
Käynnit	2 008	1 887	1 584	1 112	6 591	139	6 730	126 504	119 566	100 372	70 543	416 984	8 828	425 813										
Konsultaatiot	43	31	41	17	132	1	133	1 505	1 103	1 453	623	4 684	44	4 729										
Diagnostiikkapalvelut	9 481	9 931	9 540	6 255	35 207	894	36 101	374 169	390 200	373 584	246 484	1 384 438	25 010	1 409 448										
Laboratorio	7 982	8 562	8 321	5 362	30 227	843	31 070	304 912	327 068	317 862	204 828	1 154 671	22 958	1 177 630										
Röntgen	1 499	1 369	1 219	893	4 980	51	5 031	69 257	63 132	55 722	41 656	229 766	2 052	231 818										
Suun terveydenhuolto	10 251	5 981	5 256	5 370	26 858	613	27 471	1 018 519	590 614	519 224	531 582	2 659 939	60 319	2 720 258										
Peruskäynnit	10 053	5 939	5 215	5 306	26 513	613	27 126	989 215	584 398	513 156	522 110	2 608 879	60 319	2 669 198										
Suukirurgian käynnit	198	42	41	64	345	0	345	29 304	6 216	6 068	9 472	51 060	0	51 060										
AVOHOITO YHTEENSÄ	70 896	55 701	50 876	37 513	214 986	6 035	221 021	4 646 481	3 739 109	3 380 159	2 533 055	14 298 805	399 447	14 698 251										
Terveyskeskussairaala	329	3 480	3 752	1 933	9 494	150	9 644	90 849	966 849	1 049 239	535 917	2 642 854	42 473	2 685 327										
Hoitoisuusluokka 1	18	383	350	225	976	9	985	4 140	88 090	80 500	51 750	224 480	2 070	226 550										
Hoitoisuusluokka 2	279	2 365	2 505	1 317	6 466	97	6 563	76 725	650 375	688 875	362 175	1 778 150	26 675	1 804 825										
Hoitoisuusluokka 3	32	732	897	391	2 052	44	2 096	9 984	228 384	279 864	121 992	640 224	13 728	653 952										
Kotihoito ja muu sairaalatoiminta (hoitajat)	5 504	4 301	6 577	3 494	19 876	361	20 237	409 025	321 528	431 790	257 850	1 420 193	26 547	1 446 740										
Kotisairaanhoido	4 616	1 238	3 425	1 561	10 840	88	10 928	335 140	83 750	209 005	104 224	732 118	6 217	738 335										
Kotisairaala	837	2 547	2 119	1 596	7 099	252	7 351	69 390	198 382	161 671	126 103	555 545	19 525	575 070										
Tehostettu kotikuntoutusjakso	49	458	814	327	1 648	11	1 659	4 390	37 484	53 677	27 193	122 743	424	123 167										
Palliativisen hoidon pkl. osaston avohoito ja jälkipkl	2	58	219	10	289	10	299	105	1 912	7 438	330	9 786	382	10 168										
KOTI- JA SAIRAALATOIMINTA YHTEENSÄ	5 833	7 781	10 329	5 427	29 370	511	29 881	499 874	1 288 377	1 481 029	793 767	4 063 047	69 020	4 132 067										
Psykososiaaliset erityispalvelut	1 258	3 448	1 976	1 842	8 524	421	8 945	97 665	264 452	151 656	141 338	655 111	30 918	686 029										
Käyntisuoritteet	982	2 761	1 396	1 402	6 541	314	6 855	78 604	221 530	111 401	112 481	524 015	25 271	549 286										
Konsultaatiot	235	610	486	381	1 712	103	1 815	11 398	29 585	23 571	18 479	83 032	5 021	88 053										
Kuntoutussuunnittelun ja -ohjauksen työryhmät	41	77	94	59	271	4	275	7 663	13 338	16 684	10 379	48 064	626	48 690										
SUORITTEET JA KUNTALASKUTUS KUNNITTAIN YHTEENSÄ	77 987	66 930	63 181	44 782	252 880	6 967	259 847	5 244 020	5 291 938	5 012 844	3 468 160	19 016 962	499 385	19 516 347										



KSTHKY	SUORITTEET					2019 KUNTALASKUTUS					2019		2018	
	Eurajoki	Harjavalta	Kokemäki	Nakkila	Jäsen- kunnat yhteensä	Eurajoki	Harjavalta	Kokemäki	Nakkila	Jäsen- kunnat yhteensä	Talous- arvio	Talous- arvion tot %	Edell. vuoden tot.	Vertailu edell. vuoteen (%)
JÄSENKUNTIEN KUNTALASKUTUS JA KUNTALASKUTETUT SUORITTEET														
Lastenvalvonta	209	178	176	137	700	41 135	35 553	36 374	26 303	139 366	150 228	93%	107 142	130%
Päihde- ja mielenterveyskuntoutujien palvelut	3 592	8 084	5 576	3 499	20 751	297 240	706 909	466 848	272 789	1 743 785	1 576 300	111%	1 514 656	115%
Mielenterveyskuntoutujien asumispalvelut	2 220	6 989	4 956	2 769	16 934	149 466	527 481	397 967	184 529	1 259 444	1 174 167	107%	1 104 065	114%
Päihdekuntoutujien asumispalvelut	1 372	1 095	620	730	3 817	115 828	83 698	61 075	31 754	292 355	216 127	135%	226 161	129%
A-klinikka, katkaisuhuolto ja muut palvelut						31 946	95 729	7 805	56 506	191 986	186 007	103%	184 429	104%
Vammaispalvelut						1 255 622	1 068 507	1 146 783	608 542	4 079 454	4 197 304	97%	4 165 640	98%
Asumispalvelut	1 460	2 975	3 226	730	8 391	294 837	380 487	428 065	138 700	1 242 088	1 360 595	91%	1 299 372	96%
Palveluasuminen kotona	3 650	850	2 387	2 312	9 199	544 819	97 310	160 500	147 155	949 784	982 689	97%	990 923	96%
Henkilökohtainen apu	42	51	42	28	163	167 308	375 777	270 442	159 472	972 999	872 453	112%	906 784	107%
Kuljetuspalvelut	5 339	6 354	6 128	3 505	21 326	235 335	193 495	246 584	121 456	796 869	837 168	95%	830 637	96%
Asunnon muutostyöt	10	9	11	8	38	7 866	8 376	19 221	8 773	44 236	56 186	79%	49 578	89%
Päivätoiminta	0	28	231	231	490	0	1 102	9 073	24 652	34 826	43 263	80%	35 241	99%
Muut palvelut (hark.var. ja lakisäänt.avust.)	17	16	23	13	69	5 458	11 960	12 898	8 335	38 652	44 949	86%	53 105	73%
YHTEENSÄ						1 593 997	1 810 969	1 650 005	907 633	5 962 605	5 923 832	101%	5 787 438	103%
Lastenvalvonta	180	210	200	140	730	48 364	36 325	37 493	28 046	150 228				
Päihde- ja mielenterveyskuntoutujien palvelut	3 285	6 935	5 110	4 015	19 345	234 621	623 545	403 719	314 415	1 576 300				
Mielenterveyskuntoutujien asumispalvelut	2 555	5 475	4 745	3 285	16 060	170 153	424 856	343 478	235 679	1 174 167				
Päihdekuntoutujien asumispalvelut	730	1 460	365	730	3 285	47 558	80 321	50 729	37 518	216 127				
A-klinikka, katkaisuhuolto ja muut palvelut						16 910	118 368	9 512	41 217	186 007				
Vammaispalvelut						1 220 692	1 166 867	1 207 658	602 087	4 197 304				
Asumispalvelut	1 460	3 650	2 920	1 095	9 125	293 290	470 837	483 535	112 933	1 360 595				
Palveluasuminen kotona	4 380	1 460	2 555	2 190	10 585	484 996	156 309	184 065	157 320	982 689				
Henkilökohtainen apu	40	50	45	30	165	200 808	288 008	232 160	151 477	872 453				
Kuljetuspalvelut	4 500	6 900	6 900	3 500	21 800	219 124	213 506	269 692	134 846	837 168				
Asunnon muutostyöt	8	12	12	8	40	11 237	16 856	16 856	11 237	56 186				
Päivätoiminta	50	220	220	400	890	2 247	7 866	8 428	24 722	43 263				
Muut vammaispalvelut	12	15	15	10	52	8 990	13 485	12 923	9 552	44 949				
TALOUSARVIO YHTEENSÄ						1 503 677	1 826 737	1 648 870	944 548	5 923 832				
Talousarvion toteutumisprosentti														
Lastenvalvonta						85%	98%	97%	94%	93%				
Päihde- ja mielenterveyskuntoutujien palvelut						127%	113%	116%	87%	111%				
Vammaispalvelut						103%	92%	95%	101%	97%				
Talousarvion tot-%						106%	99%	100%	96%	101%				

3. TILINPÄÄTÖSLASKELMAT

3.1 Tuloslaskelma

TULOSLASKELMA	1.1.-31.12.2019	1.1.-31.12.2018
Toimintatuotot		
Myyntituotot	28 348 364,26	27 077 604,89
Maksutuotot	2 525 939,36	2 542 884,39
Tuet ja avustukset	79 247,72	84 355,30
Muut toimintatuotot	221 885,56	200 672,02
TOIMINTATUOTOT YHTEENSÄ	31 175 436,90	29 905 516,60
Toimintakulut		
Henkilöstökulut		
Palkat ja palkkiot	-10 077 709,73	-9 944 797,25
Henkilösivukulut		
Eläkekulut	-2 053 054,50	-2 110 785,96
Muut henkilösivukulut	-365 353,84	-349 410,06
Palvelujen ostot	-12 600 076,16	-11 948 037,38
Aineet, tarvikkeet ja tavarat	-2 640 487,39	-2 476 289,80
Avustukset	-1 700 091,59	-1 642 251,62
Muut toimintakulut	-1 207 836,53	-1 177 792,53
TOIMINTAKULUT YHTEENSÄ	-30 644 609,74	-29 649 364,60
TOIMINTAKATE	530 827,16	256 152,00
Rahoitustuotot ja -menot		
Muut rahoitustuotot	24 407,06	26 987,60
Korkokulut	-905,38	-999,39
Muut rahoituskulut	-10 168,48	-10 666,32
RAHOITUSTUOTOT JA -KULUT YHTEENSÄ	13 333,20	15 321,89
VUOSIKATE	544 160,36	271 473,89
Poistot ja arvonalentumiset		
Suunnitelmanmukaiset poistot	-267 498,50	-271 473,89
Arvonalentumiset		
TILIKAUDEN TULOS	276 661,86	0,00
Poistoeron lisäys(-)/vähennys (+)		
Varausten lisäys (-)/vähennys (+)		
Rahastojen lisäys (-)/vähennys(+)		
TILIKAUDEN YLIJÄÄMÄ/ALIJÄÄMÄ	276 661,86	0,00

3.2 Rahoituslaskelma

RAHOITUSLASKELMA	1.1.-31.12.2019		1.1.-31.12.2018	
TULORAHOITUS				
Vuosikate	544 160,36		271 473,89	
TULORAHOITUS YHTEENSÄ		544 160,36		271 473,89
Investoinnit				
Investointimenot	-116 168,69		-279 506,74	
Rahoitusomaisuudet investointeihin	0,00		0,00	
Pysyvien vastaavien hyödykkeiden	31 353,64		0,00	
INVESTOINTIEN RAHAVIRTA		-84 815,05		-279 506,74
TOIMINNAN JA INVESTOINTIEN RAHAVIRTA		459 345,31		-8 032,85
RAHOITUKSEN RAHAVIRTA				
Lainakannan muutokset				
Pitkäaikaisten lainojen lisäys	0,00		0,00	
Pitkäaikaisten lainojen vähennys	-87 272,74		-87 272,74	
Lyhytaikaisten lainojen muutokset	0,00		0,00	
Lainakannan muutokset yhteensä		-87 272,74		-87 272,74
Muut maksuvalmiuden muutokset				
Toimeksiantojen varojen ja pääomien	-4 333,11		-69 036,01	
Vaihto-omaisuuden muutos	2 332,18		6 950,03	
Saamisten muutos	276 384,87		87 232,23	
Korottomien pitkä- ja lyhytaik. velkojen	-1 656 852,38		171 358,18	
Muut maksuvalmiuden muutokset yhteensä		-1 382 468,44		196 504,43
RAHOITUKSEN RAHAVIRTA		-1 469 741,18		109 231,69
RAHAVAROJEN MUUTOS	-1 010 395,87	-1 010 395,87	101 198,84	101 198,84
Rahavarat 31.12.	404 016,91		1 414 412,78	
Rahavarat 01.01	1 414 412,78		1 313 213,94	
Rahavarojen muutos		-1 010 395,87		101 198,84

3.3 Tase

KESKI-SATAKUNNAN TERVEYDENHUOLLON
KUNTAYHTYMÄ

TASE					
VASTAAVAA	2019	2018	VASTATTAVAA	2019	2018
PYSYVÄT VASTAAVAT			OMA PÄÄOMA		
Aineettomat hyödykkeet			Sidottu pääoma		
Aineettomat oikeudet	46 927,58	53 141,11	Peruspääoma	1 234 201,67	1 234 201,67
Aineettomat hyödykkeet yhteensä	46 927,58	53 141,11	Sijoitusrahasto	16 451,48	16 451,48
			Ed. tilikausien yli-/alijäämä	1 547 134,43	1 547 134,43
Aineelliset hyödykkeet			Tilikauden yli-/alijäämä	276 661,86	0,00
Maa- ja vesialueet	8 998,05	8 998,05	OMA PÄÄOMA YHTEENSÄ	3 074 449,44	2 797 787,58
Rakennukset	2 140 703,15	2 298 048,24			
Kiinteät rakenteet ja laitteet	596 621,58	579 512,99	TOIMEKSIANTOJEN PÄÄOMAT		
Koneet ja kalusto	5 782,43	42 015,85	Muut valtion toimeksi-		
Keskeneräiset hankinnat	0,00	0,00	antojen pääomat	52 331,04	56 664,15
Aineelliset hyödykkeet yhteensä	2 752 105,21	2 928 575,13			
			VIERAS PÄÄOMA		
Sijoitukset			Pitkäaikainen		
Muut osakkeet ja osuudet	20 951,48	20 951,48	Lainat	18 636,30	55 909,04
Sijoitukset yhteensä	20 951,48	20 951,48	Pitkäaikainen yhteensä	18 636,30	55 909,04
PYSYVÄT VASTAAVAT YHTEENSÄ	2 819 984,27	3 002 667,72			
			Lyhytaikainen		
VAIHTUVAT VASTAAVAT			Lainat rah. ja vak.laitok.	37 272,74	87 272,74
Vaihto-omaisuus			Ostovelat	1 440 993,72	1 487 781,19
Aineet ja tarvikkeet	141 573,31	143 905,49	Muut velat	334 689,62	489 618,80
Vaihto-omaisuus yhteensä	141 573,31	143 905,49	Siirtovelat	2 073 548,06	3 528 683,79
			Lyhytaikainen yhteensä	3 886 504,14	5 593 356,52
Lyhytaikaiset saamiset			VIERAS PÄÄOMA YHTEENSÄ	3 905 140,44	5 649 265,56
Myyntisaamiset	3 255 918,82	3 462 824,75			
Muut saamiset	211 156,56	245 445,11	VASTATTAVAA YHTEENSÄ	7 031 920,92	8 503 717,29
Siirtosaamiset	199 271,05	234 461,44			
Saamiset yhteensä	3 666 346,43	3 942 731,30			
Rahat ja pankkisaamiset	404 016,91	1 414 412,78			
VAIHTUVAT VASTAAVAT YHTEEN-	4 211 936,65	5 501 049,57			
SÄ					
VASTAAVAA YHTEENSÄ	7 031 920,92	8 503 717,29			

4. TILINPÄÄTÖKSEN LIITETIEDOT

4.1. Tilinpäätöksen laatimista koskevat liitetiedot

Liitetieto 1) Jaksotusperiaatteet

Tulot ja menot on merkitty tuloslaskelmaan suoriteperusteen mukaisesti.
Osa joulukuun palkkojen lisistä maksettu maksuperusteisesti tammikuussa.

Pysyvien vastaavat

Pysyvien vastaavien aineettomat ja aineelliset hyödykkeet on merkitty taseeseen hankintamenoon vähennettynä suunnitelman mukaisilla poistoilla. Rahoitusosuuksia ei ole saatu.

Suunnitelman mukaiset poistot on laskettu ennalta laaditun poistosuunnitelman mukaisesti. Poistosuunnitelma uudistettiin 1.1.2013 alkaen Kilan ohjeiden mukaiseksi. Poistosuunnitelman mukaiset suunnitelmapoistojen laskentaperusteet on esitetty tuloslaskelman liitetietokohdassa, suunnitelman mukaisten poistojen perusteet.

Sijoitusten arvostus

Pysyvien vastaavien osakkeet on merkitty taseessa hankintamenoon.

Vaihto-omaisuuden arvostus

Vaihto-omaisuus on merkitty taseeseen keskihintaan.

Rahoitusomaisuuden arvostus

Rahoitusomaisuus arvostus nimellisarvoon

Johdannaissopimusten käsittely

Ei ole

Avustusten käsittely

Ei ole

Liitetieto 2) Tuloslaskelman esittämistavan muutos

Ei ole

Liitetieto 3) Oikaisut edellisen tilikauden tietoihin

Ei ole

Liitetieto 4) Edellisten tilikauden tietojen vertailukelpoisuus

Lomapalkkalaskelmassa käytetty v. 2020 sivukuluja kirjanpitolausannon kuntajaoston lausunnon 120 mukaisesti eli tilikaudet 2019-2020 ovat vertailukelpoisia.

Liitetieto 5) Aikaisempiin tilikausiin kohdistuvat tuotot ja kulut sekä virheiden korjaukset

Ei ole

4 Tuloslaskelman liitetiedot

Liitetieto 6) Kuntayhtymän toimintatuotot

Toimintatuotot		
	2019	2018
Jäsenkuntien maksuosuudet	25 593 982,53	24 217 058,67
Muut myyntituotot	2 754 381,73	2 860 546,22
Maksutuotot	2 525 939,36	2 542 884,39
Tuet ja avustukset	79 247,72	84 355,30
Muut tuotot	<u>221 885,56</u>	<u>200 700,82</u>
Yhteensä	31 175 436,90	29 905 516,60

Liitetieto 7) Verotulojen erittely

Ei ole

Liitetieto 8) Valtionosuuksien erittely

Ei ole

Liitetieto 9) Palveluiden ostojen erittely

Palveluiden ostot		
	2019	2018
Asiakaspalveluiden ostot	5 640 912,83	5 586 742,41
Muiden palveluiden ostot	<u>6 959 163,33</u>	<u>6 361 294,97</u>
Palveluiden ostot yhteensä	12 600 076,16	11 948 037,38

Liitetieto 10) Valtuustoryhmille annetut tuet

Ei ole

Liitetieto 11) Suunnitelman mukaiset poistoajat 1.1.2013 lukien

	Poistomenetelmä	Poisto aika
Aineettomat hyödykkeet		
a. aineettomat oikeudet	tasapoisto	5 vuotta
b. Muut pitkävaikuttavat menot		
* perustamis- ja järjest.menot	tasapoisto	2 vuotta
* tutkimus- ja kehittämismenot	tasapoisto	2 vuotta
* atk-ohjelmistot	tasapoisto	3 vuotta
* muut	tasapoisto	2 vuotta
Aineelliset hyödykkeet		
Rakennukset ja rakennelmat		
* Hallinto- ja tstorak, kivinen	tasapoisto	40 vuotta
* Sairaalarakennukset,kivinen	tasapoisto	40 vuotta
Kiinteät rakenteet ja laitteet		
* kadut, tiet ja sillat (parkkipaikka)	tasapoisto	15 vuotta
* Puh.verkko, keskusase.ma,alak.	tasapoisto	10 vuotta
* Muut kiint. Kon.,laitt. Ja rakenteet	tasapoisto	10 vuotta

Koneet ja kalusteet

* Muut kevyet koneet	tasapoisto	5 vuotta
* Sairaala-,terveydenhuolto yms.lait.	tasapoisto	5 vuotta
* ATK-laitteet	tasapoisto	3 vuotta
* Muut laitteet ja kalusteet	tasapoisto	3 vuotta

Muut aineelliset hyödykkeet

* Arvo- ja taide-esineet	ei poistoa
* Osakkeet ja osuudet	ei poistoa

Aktivointiraja**25 000 €****Liitetieto 12) Tuottoihin ja kuluihin sisältyvät pakollisten varausten muutokset**

Ei ole

Liitetieto 13) Pysyvien vastaavien hyödykkeiden myyntivoitot ja -tappiot

Ei ole

Liitetieto 14) Satunnaisiin tuottoihin ja kuluihin sisältyvät erät

Ei ole

Liitetieto 15) Muihin rahoitustuottoihin sisältyvät tuotot jotka saatu muista yhtiöistä

	2019	2018
Osinkotuotot	17 365,20	20 754,60

Liitetieto 16) Poistoeron muutokset

Ei ole

5.Tasetta koskevat liitetiedot**5.1 Taseen vastaavia koskevat liitetiedot****Liitetieto 17) Lainan liikkeeseen laskemisesta aiheutuneet kuluksi kirjaamattomat menot ja pääoma-alennukset**

Ei ole

Liitetieto 18) Arvonkorotusten periaatteet ja arvon määrittämenetelmät

Ei ole

Liitetieto 19) Pysyvien vastaavien tase-eräkohtaiset tiedot

Aineettomat ja aineelliset hyödykkeet							
	Aineettomat oikeudet 1005-1010	Maa-alueet 1100	Rakennukset 1115	Kiinteät rakenteet 1131-1150	Koneet ja kalusto 1170-1172	Keskener.hankeet 1195	Yhteensä
Poistamaton							
hankintameno 1.1.	53 141,11	8 998,05	2 298 048,24	579 512,99	42 015,85	0,00	2 981 716,24
Lisäys tilikaudella	38 313,08	0,00	0,00	77 855,61	0,00	0,00	116 168,69
Rahoitusosuus	0,00	0,00	0,00	0,00	0,00	0,00	0,00
Vähennykset tilikaudell.	0,00	0,00	0,00	0,00	-31 353,64	0,00	-31 353,64
Siirrot erien välillä	0,00	0,00	0,00	0,00	0,00	0,00	0,00
Sumupoistot tilikaudell:	44 526,61	0,00	157 345,09	60 747,02	4 879,78	0,00	267 498,50
Arvonl. Ja niiden pal.	0,00	0,00	0,00	0,00	0,00	0,00	0,00
Poistamaton hankintameno 31.12.	46 927,58	8 998,05	2 140 703,15	596 621,58	5 782,43	0,00	2 799 032,79

Pysyvien vastaavien sijoitukset		
	Muut osak- keet ja osuudet	Yhteensä
Hankintameno 1.1.	20 951,48	20 951,48
Lisäykset	0,00	0,00
Vähennykset	0,00	0,00
Hankintameno 31.12.	20 951,48	20 951,48
Arvonlennukset ja niiden palautukset	0,00	0,00
Arvonkorotukset		0,00
Kirjanpitoarvo 31.12.	20 951,48	20 951,48

Liitetieto 20-

22) Omistukset muissa yhteisöissä

Ei ole

Liitetieto 23) Saamisten erittely

Saamisten erittely				
	2019		2018	
	Pitkä- aikaiset	Lyhy- taikaiset	Pitkä- aikaiset	Lyhyt- aikaiset
Saamiset jäsenkunnalta				
Myyntisaamiset	0,00	2 736 582,02	0,00	2 939 076,96
Muut saamiset	0,00	0,00	0,00	0,00
Siirtosaamiset	0,00	88 211,26	0,00	83 927,45
Yhteensä	0,00	2 824 793,28	0,00	3 023 004,41

Liitetieto 24) Siirtosaamisiin sisältyvät olennaiset erät

Siirtosaamiset		
	2019	2018
Pitkäaikaiset siirtosaamiset		
Siirtosaamiset	0,00	0,00
Pitkäaikaiset siirtosaamiset yht.	0,00	0,00
Lyhytaikaiset siirtosaamiset		
Tulojäämät		
Kelan korvaus työterv.huollosta	49 400,00	71 500,00
Lääkäreiden koulutuskorvaukset	39 383,10	42 216,25
Eurajoen kunta	35 001,33	34 011,85
Harjavan kaupungin	28 654,81	28 499,34
Kokemäen kaupunki	3 504,00	0,00
Nakkilan kunta	21 051,12	21 416,26
Hyvityslaskut v. 2019	2 031,23	15 717,52
Muut tulojäämät	<u>20 245,46</u>	<u>21 100,22</u>
Lyhytaikaiset siirtosaamiset yht.	199 271,05	234 461,44

5.2 Taseen vastattavia koskevat liitetiedot

Liitetieto 25) Oman pääoman erittely

Oma pääoma		
	2019	2018
Peruspääoma 1.1.	1 234 201,67	1 234 201,67
Lisäykset	0,00	0,00
Vähennykset		
Peruspääoma 31.12.	1 234 201,67	1 234 201,67
Muut rahastot	16 451,48	16 451,48
Rahaston pääoma 1.1.		
Siirrot rahastoon		
Siirrot rahastosta		
Rahaston pääoma 31.12.	16 451,48	16 451,48
Edellisten tilikausien alijäämä 1.1.	1 547 134,43	1 547 134,43
Siirto vahinkorahastoon		
Edellisten tilik. Virheiden oikaisu	0,00	0,00
Edellisten tilikausien ylijäämä 31.12.	1 547 134,43	1 547 134,43
Tilikauden yli-/alijäämä	276 661,86	0,00
Oma pääoma yhteensä	3 074 449,44	2 797 787,58

Peruspääoman jakautuminen kunnittain			
	Asukasluvut 1.1.2016	Peruspääoma 31.12.19	Omistusosuus%
Eurajoki	9 287	384 330,40	31,14
Harjavalta	7 296	301 885,73	24,46
Kokemäki	7 591	314 104,33	25,45
Nakkila	<u>5 651</u>	<u>233 881,22</u>	<u>18,95</u>
Yhteensä	29 825	1 234 201,67	100
Kuntayhtymällä on Finda Oy:n osakkeita 4455 kpl joille on avattu sijoitusrahasto taseeseen. Niiden arvo jakaantuu kuntien kesken seuraavasti:			
Harjavalta	11 711,22		
Nakkila	<u>4 740,26</u>		
Yhteensä	16 451,48		

Liitetieto 26) Erittely poistoeroista

Ei ole

Pitkä- ja lyhytaikaiset velat**Liitetieto 27)** Ei ole**Liitetieto 28) Erittely liikkeeseen lasketuista joukkovelkakirjalainoista**

Ei ole

Erittely pakollisista varauksista**Liitetieto 29)** Ei ole**Liitetieto 30) Pitkä- ja lyhytaikaiset velat jäsenkunnille**

Vieras pääoma				
	2019		2018	
	Pitkä- aikainen	Lyhyt- aikainen	Pitkä- aikainen	Lyhyt- aikainen
Velat jäsenkunnille				
Saadut ennakot	0,00	0,00	0,00	0,00
Ostovelat	0,00	9 334,64	0,00	9 209,12
Muut velat	0,00	0,00	0,00	0,00
Siirtovelat	0,00	85 166,00	0,00	1 815 741,11
Yhteensä	0,00	94 500,64	0,00	1 824 950,23
Vieras pääoma yhteensä	0,00	94 500,64	0,00	1 824 950,23

Liitetieto 31) Sekkilimiitti

Sekkilimiitti		
	2019	2018
Luotollisen sekkitilin limiitti 31.12.	4 500 000,00	4 500 000,00
- siitä käyttämättä oleva määrä	4 500 000,00	4 500 000,00

Liitetieto 32) Muut velat -erän jakautuminen liittymismaksuihin ja muihin velkoihin

Muiden velkojen erittely		
	2019	2018
Muut velat		
Liittymismaksut	0,00	0,00
Muut velat	334 689,62	489 618,80
Muut velat yhteensä	334 689,62	489 618,80

Liitetieto 33) Siirtovelkoihin sisältyvät olennaiset erät

Lyhytaikaiset siirtovelat		
	2019	2018
Tuloennakot		
Menojäämät		
Palkkojen ja henk.kust. jaksotus	1 783 809,80	1 689 452,40
Korkojaksotus	176,65	285,14
Eurajoen kunta	3 132,29	547 317,07
Harjavallan kaupunki	2 460,37	479 244,79
Kokemäen kaupunki	77 667,21	478 778,48
Nakkilan kunta	1 906,13	310 400,77
Keva	194 100,90	0,00
Muut menojäämät	<u>10 294,71</u>	<u>23 205,14</u>
Yhteensä	2 073 548,06	3 528 683,79

6. Vakuuksia ja vastuusitoumuksia koskevat liitteet**Liitetieto 34) Velat, joiden vakuudeksi annettu kiinnityksiä kiinteistöihin**

Ei ole

Liitetieto35-37) Vakuudet

Ei ole

Liitetieto 38) Taseeseen sisältyvät vastuusitoumukset

Vuokravastuut		
	2019	2018
Toimitilojen vuokravastuut	670 155,29	668 670,20
Leasing-vastuiden yhteismäärä	288 786,90	171 434,34
Yhteensä	958 942,19	840 104,54
Seuraavalla kaudella maksettavat	782 788,90	768 362,47
Leasingvuokrasopimukseen ei sisälly olennaisia irtisanomis- ja lunastusehdon mukaisia vastuuta.		

Liitetieto 39) Kuntayhtymän antamat vastuusitoumukset sen kanssa samaan konserniin kuuluvien puolesta

Ei ole

Liitetieto 40) Muut vastuusitoumukset

Ei ole

Liitetieto 41) Muut kuntayhtymää koskevat taseen ulkopuoliset järjestelyt

Muut taseen ulkopuoliset järjestelyt		
Järjestelyjen tarkoitus	2019	2018
Sopimusvastuu		
Suomen Terveystalo/Attendo Eurajoen terveysasemien toiminnan ulkoistaminen sopimus 31.12.2020 sekä sosiaalipalveluiden palveluasuminen Sopimus toistaiseksi	5 193 030,11	4 917 181,82
Suomen Terveystalo Oy erikoislääkäripalvelut, mammo- grafiaseulonnat, röntgen- ja ultraääniläusunnat, työterveys- huollon henkilöstön tth-palvelut Sopimus toistaiseksi	377 014,28	402 704,04
Satakunnan sairaanhoitopiiri Laboratorio- ja röntgentoiminnan ulkoistaminen sekä lääkehuolto sekä sosiaalipalveluiden asumispalvelu Sopimus toistaiseksi	1 978 922,65	1 580 752,82
Trinitas geriatrialääkärin etävastaanotto Sopimus 31.12.2020	181 023,88	162 321,00
Cgi talous- ja palkkahallinnon atk-järjestelmät, Pegasos potilastietojärjestelmä Sopimus toistaiseksi	290 905,25	226 321,74
Esperi Care Sosiaalipalveluiden asumispalvelu Sopimus toistaiseksi	290 905,25	265 551,63
Mehiläinen Oy Sosiaalipalveluiden asumispalvelu Sopimus toistaiseksi	271 263,50	312 541,79

Dna Oy	260 455,07	250 785,21
Puhelin - ja tietoliikenne yhteydet		
Sopimus toistaiseksi		
Arvonlisäveron palautusvastuu 31.12.	31 344,76	31 344,76

7. Ympäristöasioiden harkinnanvarainen esittäminen

Ei ole

8. Henkilöstöä ja tilintarkastajan palkkioita koskevat liitetiedot

Liitetieto 42) Henkilöstön lukumäärä osastoittain

Henkilöstön lukumäärä 31.12.		
	2019	2018
Hallinto ja talous	60	62
Avohoito	139	143
Koti- ja sairaalapalvelut	52	58
Erityispalvelut	17	18
Yhteensä	268	281

Liitetieto 43) Tilikauden palkat, palkkiot, eläkekulut ja muut henkilösivukulujen aktivointi taseeseen

Ei ole

Liitetieto 44) Luottamushenkilöiden palkkioista perityt ja puolueelle tai puolueyhdistykselle tilitetyt luottamushenkilömaksut

Puolueyhdistys		
	2019	2018
Eurajoen sosialidemokraatit	225,00	234,00
Harjavallan sosialidemokraatit	256,50	249,75
Kokemäen sosialidemokraatit	108,00	135,00
Luvian työväenyhdistys	45,00	72,00
Nakkilan työväenyhdistys	27,00	27,00
Eurajoen kokoomus	27,00	18,00
Harjavallan kokoomus	33,75	101,25
Nakkilan kokoomus	54,00	58,50
Kokemäen kokoomus	162,00	144,00
Eurajoen keskustapuolue	21,60	21,60
Suomen keskustan Kokemäen kunnallisjärjestö	171,00	166,50
Keskustan Nakkilan kunnallisjärjestö	45,00	90,00
Vasemmistoliitto Harjavallan yhdistys	198,00	252,00
Vasemmistoliitto Kokemäen osasto	36,00	36,00
Luvian perussuomalaiset	9,00	0,00
Yhteensä	1 418,85	1 605,60

Liitetieto 45) Tilintarkastajan palkkiot

Tilintarkastajan palkkiot		
BDO Audiator Oy	2019	2018
Tilintarkastuspalkkiot	5 279,21	7 181,31
Tilintarkastajan lausunnot	0,00	0,00
Tarkastuslautakunnan sihteerin tehtävät	1 653,42	1 630,98
Muut palkkiot	<u>0,00</u>	<u>0,00</u>
Yhteensä	6 932,63	8 812,29

Liitetieto 46) Kuntayhtymän ja sen intressitahoihin kuuluvien välinen liiketoiminta

Ei ole

ALLEKIRJOITUKSET

TILINPÄÄTÖS 31.12.2019

TILINPÄÄTÖKSEN PÄIVÄYS JA ALLEKIRJOITUS

Harjavalta, 25.3.2019

Juha Korkeaoja

Tapio Rosendahl

Marjatta Sutinen

Aulis Mäkinen

Tomi Salonen

Tuula-Marja Sainio

Asta von Frenckell

Olivera Robeva-Krasteva

Hanna-Leena Markki

Suoritetusta tilintarkastuksesta on tänään annettu kertomus.

Harjavallassa, ____ . ____ .2020

BDO Audiator Oy, Tilintarkastusyhteisö

Ari Virolainen

JHT

Luettelot ja selvitykset

Tilikaudella 1.1.–31.12.2019 olivat käytössä seuraavat kirjanpitoaineistot.

Tilinpäätös sidottuna paperisena
 Tilinpäätöserittelyt paperisena
 Peruskirjanpito/päiväkirja sähköisesti
 Pääkirjanpito/pääkirja sähköisesti
 Tositteisto paperisena
 Osakirjanpitojen tapahtumaluettelot
 Palkkakirjanpito, käyttöomaisuuskirjanpito paperisena
 Myyntireskontran tositteet paperisena tulosteet sähköisesti
 Ostoreskontran tositteet paperisena tulosteet sähköisesti

Sähköisesti kolmella eri mediallyä eli cd-kopio, muistitikku ja g-asema.

Tilikaudella 01.01.–31.12.2019 olivat käytössä seuraavat tositelajit

ALKUSA	Alkusaldot
BUD	Talousarvio
BUDL	Lisämääräraha
KOMTOS	Käyttöomaisuus
MATKAT	Populus Matkat
MUIST0	Saatavien poistot
MUIST1	Muistiotositteet 1
MUISTP	Muistiotositteet, tilinpäätös
MUISIS	Muistiotositteet, sisäinen
OMAKS2	Ostoresk.man.maksut
OMAKSU	Ostoreskontra maksut
OSTOT	Ostolaskut
PALKAT	Palkkatositteet
PANKKI	Pankkien tiliotteet
SISLAS	Sisäiset laskut Proe
VARLAA	Varasto, Sonet
YMR01	Ennakkomaksut
YMR10	MR Laskulaji 10 Pegasos potilaslaskutus
YMR11	MR Laskulaji 11 Pegasos vuodeosastolaskutus
YMR12	MR Laskulaji 12 Pegasos työterveyshuollon laskutus
YMR13	MR Laskulaji 13 Pegasos kotisairaanhoidon laskutus
YMR14	MR Laskulaji 14 Pegasos kuntalaskutus
YMR20	MR Laskulaji 20 Effica hammashuollon laskutus
YMR21	MR Laskulaji 21 Effica uusi hammashuollon laskutus/testivaiht
YMR30	MR Laskulaji 30 Pro eLaskutus
YMRHYV	MR hyvityslaskun kuittaus
YMRMAN	MR Manuaalisuoritukset
YMRVII	MR Viitesuoritukset
YMRK	Tileistä poisto