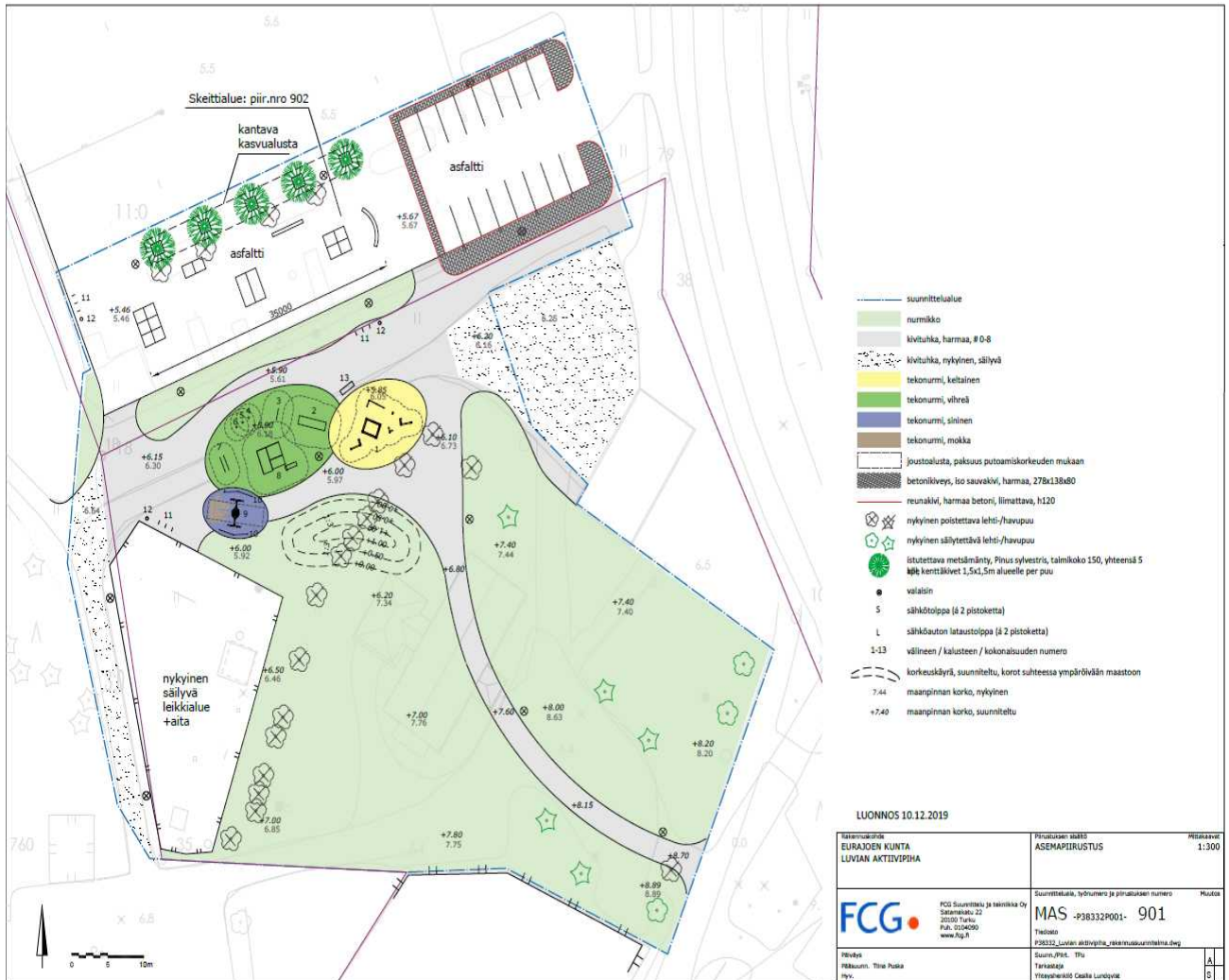


## HANKESUUNNITELMA

## LIKUNNALLINEN AKTIIVIPIHA LUVIAN YHTENÄISKOULUN YHTEYTEEN



## Sisällysluettelo

|  |   |
|--|---|
| <u>1. HANKKEEN PERUSTIEDOT</u>                           | 3 |
| <u>2. NYKYTILANTEEN SELVITYS</u>                         | 3 |
| <u>3. SELOSTUS HANKKEESTA JA SEN TARPEELLISUUDESTA</u>   | 4 |
| <u>3.1 SUUNNITTELU JA RAKENTAMINEN</u>                   | 4 |
| <u>3.2 KALUSTEET JA VÄLINEET</u>                         | 5 |
| <u>4. KUSTANNUSARVIO</u>                                 | 6 |
| <u>5. SUUNNITELMA HANKKEEN RAHOITUKSEN TOTEUTUKSESTA</u> | 6 |
| <u>6. KÄYTTÖTALOUSSUUNNITELMA</u>                        | 6 |
| <u>7. TOTEUTTAMISAIKATAULU</u>                           | 6 |
| <u>LIITTEET</u>  | 7 |

## 1. HANKKEEN PERUSTIEDOT

1. HANKKEEN NIMI:  
Liikunnallinen aktiivipiha Luvian yhtenäiskoulun yhteyteen
2. Valtionavustuksen hakija:  
Eurajoen kunta
3. Hankkeessa suunnitellun lähiliikunta-alueen osoite:  
Luvian kirkkotie 18, 29100 Luvia
4. Toteuttamisaikataulu  
Hanke toteutetaan vuoden 2020 aikana
5. Maapohjan omistusoikeus  
Eurajoen kunta omistaa alueen maapohjan, eikä rakentamiselle ole esteitä.  
(liite rakennustarkastajan lausunto)

## 2. NYKYTILANTEEN SELVITYS

Liikunnallinen aktiivipiha tullaan rakentamaan keskeiselle paikalle Luvian taajamaan Luvian yhtenäiskoulun ja liikuntakeskuksen yhteyteen. Luvian yhtenäiskoulun laajennus valmistui vuonna 2016, jolloin koulun yhteyteen rakennettiin noin 900 neliön suuruinen, kolmeen lohkottava liikuntasali. Luvian yhtenäiskoulun peruskorjauksen viimeinen vaihe, D-rakennus, valmistui vuonna 2018. Koulun sisäpiha on kooltaan pieni suurelle oppilasmäärälle eikä mahdollista nykyisellään monipuolista liikkumista. Koulun läheisyydessä on myös päiväkotit Käpylä ja parin sadan metrin päässä suurempi päiväkotit Kuunari. Luvian yhtenäiskoulun ja päiväkotit Kuunarin koko oppilaslukumäärä on 442 lukuvuonna 2020-2021. Liikuntapiha palvelee siis myös varhaiskasvatusta. Suunnitellun aktiivipihan yhteydessä on nykyisellään pienten lasten leikkialue.

Luvian yhtenäiskoulun läheisyyteen on suunniteltu jo pitemmän aikaa aktiivipihaa, joka mahdollistaa monipuoliset toiminnot koulupäivän aikana ja sen ulkopuolella. Aktiivipiha palvelee

päiväsaikaan erityisesti välituntikäytössä yläkouluikäisiä koululaisia ja iltaisin omatoimiliikkuja sekä seuroja. Aktiivipihaa hyödynnetään perusopetuksen liikunnanopetuksessa yhtenä liikuntatilana sekä koulun kerhotoiminnassa.

Liikuntasalin rakentamisen myötä liikuntakeskuksen iltakäyttö on runsasta. Luvialla on aloitettu mm. Luvian Vedon salibandy-, futsaltoiminta, joka pelkäästään kokoa yhteiskoululle kymmenittäin kaiken ikäisiä liikunnanharrastajia päivittäin. Aktiivipihan läheisyydessä on myös Luvian jäähalli, kuntosali, tenniskentät sekä yleisurheilu- ja nurmikenttä.

### 3. SELOSTUS HANKKEESTA JA SEN TARPEELLISUUDESTA

Luvian aktiivipihan hankkeen tavoitteena on muodostaa eri toimintapaikat yhdistävä toiminnallinen lähiliikuntapaikka, jonka suunnittelussa on kiinnitetty huomiota erilaisiin käyttäjäryhmiin, alueen monipuolisuuteen ja ympärivuotisiin käyttömahdollisuuksiin sekä ympäristön viihtyisyyteen. Tavoitteena on kehittää aluetta eri ikäryhmien ja erityisesti nuorten liikuntapaikkana, tehdä siitä monipuolinen ja elämyksellinen puisto. Valaistun aktiivipihan tarkoituksena on sitoa eri toimipisteet yhdeksi kokonaisuudeksi, joka palvelee kuntalaisia monipuolisesti ja kannustaa liikkumaan, leikkimään, osallistumaan ja oppimaan mukavassa ympäristössä. Peruskoulun sekä varhaiskasvatuksen lapset ja nuoret ovat aktiivipihan pääkäyttäjiä päivisin. Ilta-aikaan kaikenikäiset kuntalaiset sekä harrastuksiin kuljettavien vanhempien ja perheiden on mahdollista kuntoilla aktiivipihalla lasten harrastusten aikana. Liikuntaseurat voivat hyödyntää aluetta esimerkiksi alkulämmittelyharjoituksiin. Aktiivipihan yhteyteen suunnitellut parkkipaikat palvelevat aktiivipihan käyttäjien lisäksi liikuntakeskuksen muiden toimipisteiden iltakäyttäjiä.

Aktiivipihan hankkeeseen on aloitettu vuoden 2019 alusta. Aktiivipihan suunnitteluryhmään koottiin asiantuntijat poikkialueellisesti varhaiskasvatuksesta, perusopetuksesta, vanhuspalveluista, vapaa-aikapalveluista, teknisestä toimesta. Suunnitteluryhmässä nuorten näkökulmaa edusti koulun oppilaskunnan hallituksen sekä nuorisovaltuuston jäsen. Koulun oppilaskunnan hallitus toteutti yhtenäiskoulussa kartoituksen, jossa eri-ikäiset saivat piirtää, kirjoittaa ja kertoa toiveita aktiivipihalle. Tämän jälkeen suunnitteluryhmä laati kyselyn, jolla osallistettiin kuntalaisia sekä seuroja ja kysyttiin mielipiteitä sekä ideoita monipuolisen ja eri sidosryhmiä palvelevan aktiivipihan toiminnoiksi. Kyselyn monivalintavaihtoehdoissa hyödynnettiin yhtenäiskoulussa toteutetun kartoituksen myötä saatuja ehdotuksia. Kysely julkaistiin kunnan verkkosivuilla sekä Facebookissa maaliskuussa 2019. Kyselyyn vastasi yhteensä 137 henkilöä.

Kyselyssä saatujen vastausten perusteella aktiivipihalle on tarvetta. Eniten toivotuiksi toiminnoiksi nousivat crossfit-harjoittelua ja parkouria tukevat ja koko perheen liikuntaan kannustavat esteradat, tasapainoilut, keinut ja skeittausalue. Vastausten perusteella liikuntapaikkaa tulisi käyttää eniten vapaa-ajanvietossa perheen tai kavereiden kanssa sekä koulupäivän tai seuratoiminnan yhteydessä. Kuntalaiset kokivat hyvin tärkeänä, että heidän mielipidettään kuunneltiin suunnittelun varhaisessa vaiheessa.




### 3.1 SUUNNITTELU JA RAKENTAMINEN

Eurajoen kunta rakentaa aktiivipihan Luvian kyläkeskukseen koulun, seurakuntakeskuksen ja urheilukentän väliselle alueelle, joka on asemakaavassa osoitettu yleisten rakennusten korttelialueeksi, Y. Aktiivipihahanke on suunniteltu toteutettavaksi pääosin kaavan mukaiselle rakennuspaikalla 7 korttelissa 21 (liite 1, rakennustarkastajan lausunto). Yleiskartta, johon on merkitty hankkeen sijainti ja josta voidaan arvioida hankkeen saavutettavuus tarkoitettulla alueella löytyy liitteestä 6 piir.nro 900a. Asemapiirros, josta ilmenevät LE-autopaikoitus ja hälytysajoneuvoreitit ovat liitteessä 7 piir.nro 900b. Kentän mitoituspiirustus mittakaavassa 1:500 sisältäen selitykset kaikille välineille löytyy liitteestä 8 piir.nro 904. Rakenne- ja poikkileikkauspiirustukset on lisätty piirustuksiin nro 901-903 (liitteet 9-11).

Luvian aktiivipihan työkohtainen työselostus ja laatuvaatimukset löytyvät liitteestä 12 ja turvallisuusasiakirja liitteestä 13. Kuivatussuunnitelma on kuvattu liitteessä 14 ja kaivoluetelo liitteessä 15.

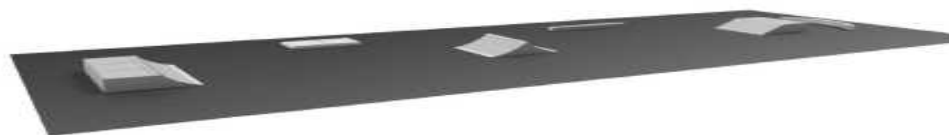
### 3.2 KALUSTEET JA VÄLINEET

Kaluste ja välinehankintojen pohjatietona ja ohjenuorana on ollut kuntalaisille vuonna 2019 tehty kysely aktiivipihalle toivottavista toiminnoista, mahdollisuuksista, välineistä ja laitteista. Ohessa suunnittelijan luonnos hankittavista kalusteista ja välineistä (liite 2, Luvian aktiivipihan kalusteet ja välineet).

- 1  Parkkour, Moduuli 1, Leppset
- 2-8  Kuntoiluvälineet, 4kpl, KenguruPro  
askeltasot 3kpl, Kompan
- 9  Hämmähkäreinu, Kompan
- 10  Juoksuastesiite, Leppset
- 11  polkupyöräteine, Leppset
- 12  Roska-estie, Leppset

SKEITTIALUE

PalaBetoni



#### 4. KUSTANNUSARVIO

FCG Suunnittelu ja Tekniikka Oy on 26.2.2020 tehnyt lähiliikuntapaikasta tarkennetun kustannusarvion nimikkeittäin. Laskelman kustannukset yhteensä ovat 261 859€ (liite 3, Luvian aktiivipihan kustannusarvio)

## **5. SUUNNITELMA HANKKEEN RAHOITUKSEN TOTEUTUKSESTA**

Lähiliikuntapaikkahanke sisältyy Eurajoen kunnanvaltuuston 3.12.2019 hyväksymään vuoden 2020 talousarvion investointiosaan (liite 4, omarahoitus 150 000€). Lisäksi aktiivi- ja nuorisopihaan on kohdistettu valtionkonttorilta saatuja perintövaroja (liite 5, omarahoitus 20 000€). Hakijan omarahoitussummaksi muodostuu näin ollen 170 000 euroa ja valtionavustusta hankkeelle haetaan 90 000 euron suuruisena.

## **6. KÄYTTÖTALOUSSUUNNITELMA**

Alueen kunnossapidon vastuualuerajat määritetään toteutussuunnittelun yhteydessä. Tavoitteena on taloudellisesti ja toiminnallisesti toimiva kunnossapitomalli yhteistyössä teknisen toimen ja vapaa-aikapalvelujen kanssa.

## **7. TOTEUTTAMISAIKATAULU**

Hanke kilpailutetaan keväällä 2020 ja toteutetaan myöhemmin samana vuonna. Kilpailutuksessa ja suunnitelmissa otetaan huomioon mahdollisen avustuspäätöksen suuruus ja suunnitelmia täsmennetään tarvittavilta osin.

## LIITTEET

Liite 1. Rakennustarkastajan lausunto

Liite 2. Luvian aktiivipihan kalusteet ja välineet

Liite 3. Luvian aktiivipihan kustannusarvio

Liite 4. Omarahoitus 150 000€

Liite 5. Omarahoitus 20 000€

Liite 6. Yleiskartta

Liite 7. Asemapiirros

Liite 8. Mitoituspiirustus

Liitteet 9.-11. Rakenne- ja poikkileikkauspiirustukset

Liite 12. Luvian aktiivipihan työkohtainen työselostus ja laatuvaatimukset

Liite 13. Luvian aktiivipihan turvallisuusasiakirja

Liite 14. Kuivatussuunnitelma

Liite 15. Kaivoluettelo