

Liite 7:

# Sosiaalipalveluiden siirtoon liittyvien taloudellisten vaikutusten tarkastelu

# Yleiskuva syntyvästä kuntayhtymästä

- Jäsenkunnat: Eurajoki, Harjavalta, Kokemäki ja Nakkila
- Sosiaali- ja terveydenhuolto 30 000 asukkaalle
- Henkilöstöä 654,5
- Budjetti ilman erikoissairaanhoidoa noin 70M€

# Siirron valmisteluun liittyvät muutoskustannukset: Palkkaharmonisointi

- Osana valmisteluprosessia on arvioitu palkkaharmonisoinnin kokonaiskustannusta vertailemalla siirtyvän henkilöstön ja vastaanottavan kuntayhtymän palkkatasoa hinnoittelutunnuksittain.
- Palkkaharmonisaatiota tullaan tekemään siirtymäajan puitteissa hyödyntäen palkkaratkaisuihin sisältyviä järjestelyvaraeriä ja yhdenmukaistamalla tehtävien vaativuuden arviointia.
- Tarkastelun pohjalta palkkaharmonisoinnin kustannusvaikutukseksi vuositasolla on arvioitu sivukuluineen noin 500 000 euroa. On huomattava, että kokonaisvaikutus syntyy vasta siirtymäajan jälkeen ja sitä on mahdollista pienentää olennaisesti palkkaratkaisuihin sisältyviä järjestelyvaraeriä hyödyntämällä ja tehtävien vaativuuden arviointia kehittämällä.
- Kuntayhtymän kokonaisbudjetista summa on alle yhden prosentin

# Siirron valmisteluun liittyvät muutuskustannukset: ICT valmistelu

- Lähtökohtana muutoksessa on jäsenkuntien sosiaalipalvelujen liittyminen kuntayhtymän olemassa oleviin järjestelmiin.
- ICT:hen liittyvien muutuskustannusten suuruudeksi on valmistelussa arvioitu noin 60 000 euroa. Kyse on alustavasta arviosta, joka tarkentuu valmistelun edetessä.

# Muutosvaiheen vaatima henkilöstöresurssi

- Muutoksen valmistelu syksyllä 2020 sekä toimeenpano vuonna 2021 tulee vaatimaan erityisesti oman työn ohella tehtävää muutokseen liittyvää työtä. Tälle ei valmistelussa ole laskettu erillistä kustannusta.
- Valmisteluvaihe elokuusta-joulukuuhun 2020 vaatii projektipäällikön työpanoksen sekä noin viisi osa-aikaista oman toimen ohella työskentelevää projektihenkilöä.
- Kuntayhtymän organisaatiota on tarpeen vahvistaa pysyvästi talous- ja hallintojohtajalla siirtosopimuksen hyväksymisen jälkeen joka voisi toimia myös muutoksessa projektipäällikkönä.

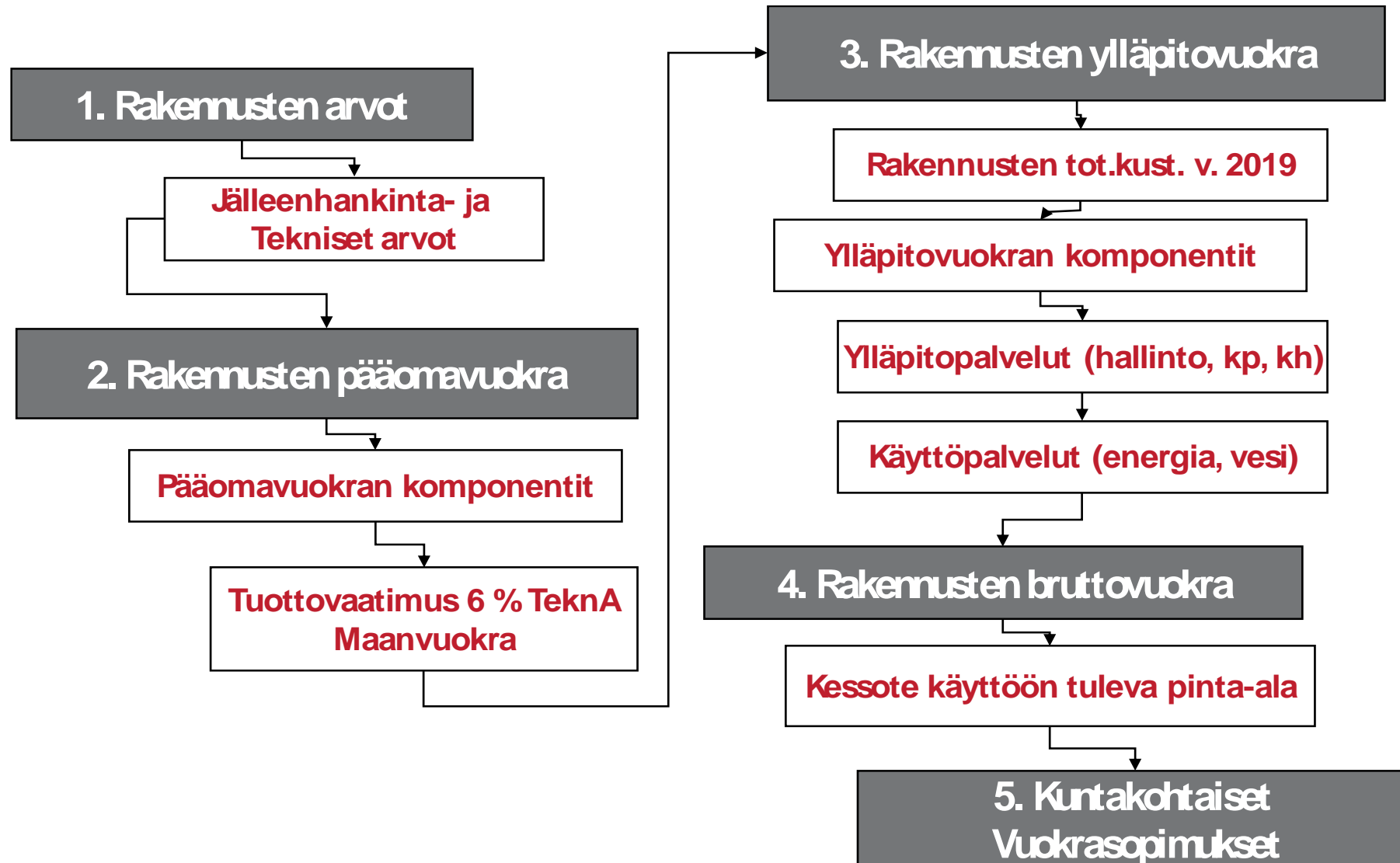
# Poimintoja muutoksen tuomista hyödyistä

- Vammaispalvelujen kokonaisuuden yhdistyminen
- Kehittämishankkeiden (esim STM) parempi hyödynnettävyys laajempien hartioiden myötä. Muutoksen tukeen haettu jo nyt hankerahoitusta (vuokrien määräytymisen yhtäläiset periaatteet).
- Palvelurakenteessa oikeiden ja ensisijaisten palveluiden käyttö ja parempi kohdentaminen
- Henkilöstön joustavampi käyttö tehtävissä, joissa ammattilaisista on pulaa tai vaateet muuten vaikea täyttää (sosiaalityö)
- Kotihoidon kokonaisuudessa merkittävimpänä asiana henkilöstön joustava käyttö (tietojärjestelmien ja oikeuksien parempi hallittavuus)
- Keskinäisen laskutuksen väheneminen ja työn kohdentaminen tehokkaammin
- Maakunnallisen sote:n valmis paketti ml. tukipalvelut
- Keski-Satakunta ei jäisi ainoaksi alueeksi Satakunnassa, jossa sote on erillään
- Ristiriitaisuudet toiminnan kehittämisessä jäisivät pois (kokonaisuudet)
- Hallinnollista työtä voitaisiin kohdistaa palvelurakenteen ja palveluiden kehittämiseen
- Kustannustehokkaampi palvelukokonaisuus
- Vahvempi ja vetovoimaisempi työnantaja Satakunnassa
- Ammatillinen tuki työntekijöille

# Vuokranmäärityksen periaatteet

- Valmistelun yhteydessä on tarkasteltu esimerkiksi vanhuspalveluihin liittyvien kiinteistökustannusten ja sisäisten vuokrien määräytymistä.
- Kuntien välillä on eroja sekä sisäisten vuokrien tasossa, että niiden määräytymisperusteissa. Määräytymisperusteet ja esimerkiksi erilaiset poistoajat selittävät vuokrien tasoon liittyviä eroja. On huomattava, että yleensä sisäisen vuokran määrä ei ole sama asia kuin kunnalle koitua ulkoinen kiinteistöön kohdistuva kulu.
- Vaihteluväli on 8,04 eurosta 46,14 euroon per hoitovuorokausi. Nakkilassa sisäinen vuokra sisältää kiinteistönhoidon kustannuksen, muissa kunnissa se on budjetoitu erikseen.
- Kuntayhtymän kunnilta vuokraamien tilojen vuokranmääritys on määrä tehdä yhtäläisin periaattein Trelum Oy:n toimesta, työ valmistuu elokuussa. Määrityksen periaatteet on kuvattu seuraavassa kaaviossa ja tarkempi kuvaus on päätösmateriaalin liitteenä.

# Vuokranmäärityksen periaatteet





# Kuntien sosiaalitoimen nettomenot ja kehitys €/asukas

		2012	2013	2014	2015	2016	2017	2018	Muutos eur/as	Muutos-%
Eurajoki	<b>Sosiaalitoimi</b>	<b>985</b>	<b>1 154</b>	<b>1 360</b>	<b>1 390</b>	<b>1 401</b>	<b>1 508</b>	<b>1 637</b>	<b>651</b>	<b>66 %</b>
	Lastensuojelun laitos- ja perhehoito	40	48	85	58	106	107	157	117	295 %
	Muut lasten- ja perheiden palvelut	61	103	95	158	60	36	27	-34	-56 %
	Vanhustenhuollon laitospalvelut	178	179	191	207	223	82	69	-108	-61 %
	Vammaishuollon laitospalvelut	86	85	102	69	69	34	17	-69	-81 %
	Tehostettu palveluasuminen	422	513	623	595	562	767	874	453	107 %
	Kotipalvelu	123	94	119	192	203	231	263	141	115 %

		2012	2013	2014	2015	2016	2017	2018	Muutos eur/as	Muutos-%
Harjavalta	<b>Sosiaalitoimi</b>	<b>1 395</b>	<b>1 586</b>	<b>1 645</b>	<b>1 782</b>	<b>1 969</b>	<b>2 007</b>	<b>2 076</b>	<b>682</b>	<b>49 %</b>
	Lastensuojelun laitos- ja perhehoito	54	98	141	174	261	275	218	165	308 %
	Muut lasten- ja perheiden palvelut	64	80	74	91	28	38	52	-12	-19 %
	Vanhustenhuollon laitospalvelut	313	335	341	292	292	288	296	-17	-6 %
	Vammaishuollon laitospalvelut	88	111	79	66	68	51	88	0	1 %
	Tehostettu palveluasuminen	613	656	686	734	770	828	882	269	44 %
	Kotipalvelu	121	138	162	198	196	213	212	91	76 %

		2012	2013	2014	2015	2016	2017	2018	Muutos eur/as	Muutos-%
Kokemäki	<b>Sosiaalitoimi</b>	<b>1 432</b>	<b>1 529</b>	<b>1 676</b>	<b>1 668</b>	<b>1 691</b>	<b>1 649</b>	<b>1 755</b>	<b>322</b>	<b>23 %</b>
	Lastensuojelun laitos- ja perhehoito	124	104	70	78	186	188	167	42	34 %
	Muut lasten- ja perheiden palvelut	116	121	101	133	18	42	46	-70	-60 %
	Vanhustenhuollon laitospalvelut	121	158	162	135	-18	124	0	-121	-100 %
	Vammaishuollon laitospalvelut	80	67	60	55	50	37	85	5	6 %
	Tehostettu palveluasuminen	722	800	893	786	915	830	995	274	38 %
	Kotipalvelu	171	179	193	201	195	194	212	41	24 %

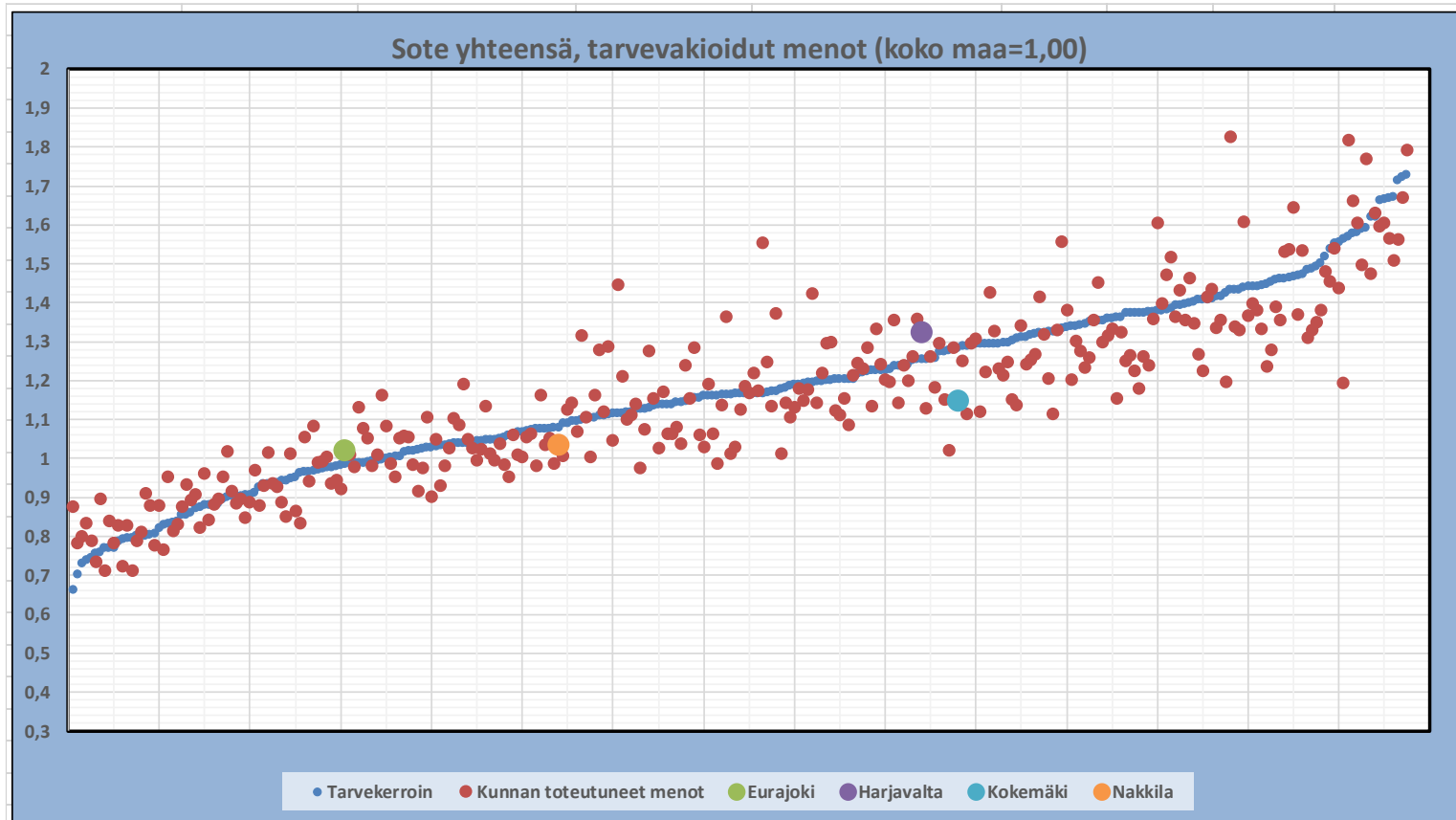
		2012	2013	2014	2015	2016	2017	2018	Muutos eur/as	Muutos-%
Nakkila	<b>Sosiaalitoimi</b>	<b>1 163</b>	<b>1 227</b>	<b>1 278</b>	<b>1 425</b>	<b>1 481</b>	<b>1 410</b>	<b>1 426</b>	<b>263</b>	<b>23 %</b>
	Lastensuojelun laitos- ja perhehoito	89	102	92	103	119	79	57	-32	-36 %
	Muut lasten- ja perheiden palvelut	59	67	71	87	81	85	102	43	73 %
	Vanhustenhuollon laitospalvelut	201	205	208	201	211	210	142	-59	-29 %
	Vammaishuollon laitospalvelut	49	48	35	29	29	32	28	-22	-44 %
	Tehostettu palveluasuminen	572	610	687	710	737	727	846	273	48 %
	Kotipalvelu	95	92	94	130	143	135	134	39	41 %

		2012	2013	2014	2015	2016	2017	2018	Muutos eur/as	Muutos-%
Keskihinnat	<b>Sosiaalitoimi</b>	<b>1 236</b>	<b>1 370</b>	<b>1 495</b>	<b>1 563</b>	<b>1 628</b>	<b>1 645</b>	<b>1 733</b>	<b>497</b>	<b>40 %</b>
	Lastensuojelun laitos- ja perhehoito	74	85	96	100	166	163	155	81	109 %
	Muut lasten- ja perheiden palvelut	76	95	87	122	45	47	52	-24	-32 %
	Vanhustenhuollon laitospalvelut	201	217	224	208	177	166	120	-80	-40 %
	Vammaishuollon laitospalvelut	78	80	73	57	56	38	53	-25	-32 %
	Tehostettu palveluasuminen	575	640	720	699	735	790	901	326	57 %
	Kotipalvelu	129	126	144	184	188	199	214	85	65 %

- Tilastoiden lähteenä on käytetty Tilastokeskuksen Tiedonantajapalautteen tietoja 2012-2018.
- Tiedoista on kerätty ne tiedot, jotka on kohdennettavissa yhteistoiminta-alueelle siirtyviin sosiaalitoimen palveluihin.
- Kun arvioidaan kuntakohtaista kustannustasoa ja – kehitystä on hyvä sekä suhteuttaa toiminnot nettomenoiksi eur/asukas ja tarkastella tämän lisäksi muutossuunnat ja nopeudet.
- Koko sosiaalitoimen kustannukset ovat olleet suurimmat tarkastelukauden alussa Kokemäellä – Eurajoella halvimmat. Vuonna 2018 Harjavalta on kääntynyt kalleimmaksi ja Nakkila halvimaksi.
- Suurimmat nousut ovat olleet lastensuojelumenoissa – Harjavallan nousu on ollut tässä suurin yhdessä Eurajoen kanssa – Nakkilassa nämä menot ovat laskeneet.
- Yleisesti kun tarkastellaan eri sosiaalitoimen toimintoja Nakkila on ollut edullisin, Nakkilassa nettomenojen nousu euroa/asukas on ollut pieni yhdessä Kokemäen kanssa. Harjavallan ja Eurajoen nettomenot eur/asukas ovat nousseet eniten.
- Neljän kunnan muodostaessa yhteistoiminta-alueen käytettäneen hinnoittelussa keskihintaa. Tässä tilanteessa kuntien väliset erot ovat suuria ja sopeutuvuuden on alettava nopeasti – suuren nettomenon kuntien nettomenot eur/asukas joudutaan laskemaan lähelle keskihintaa, jotta keskihintaa alemmalla tasolla olevien kuntien olemassa olevien palveluiden kustannus ei kasva liikaa – palveluiden laadun ja laajuuden säilyessä todennäköisesti nykyisellään.
- Kun tähän tarkasteluun liitetään palkkaharmonisaatio jne lisäkustannukset havaitaan pian, että kuntakohtaiset erot palvelurakenteen näkökulmasta eur/as ovat koko palvelurakenteen harmonisaation näkökulmasta pieni, mutta luonnollisesti huomioon otettava osa.

Ero keskihintaan koko sosiaalitoimessa	2012	2013	2014	2015	2016	2017	2018
<b>Eurajoki</b>	<b>-2 322 717</b>	<b>-2 009 388</b>	<b>-1 261 040</b>	<b>-1 612 924</b>	<b>-2 133 030</b>	<b>-1 308 546</b>	<b>-906 254</b>
<b>Harjavalta</b>	<b>1 189 591</b>	<b>1 594 766</b>	<b>1 101 255</b>	<b>1 596 511</b>	<b>2 469 720</b>	<b>2 584 726</b>	<b>2 412 167</b>
<b>Kokemäki</b>	<b>1 552 663</b>	<b>1 233 648</b>	<b>1 389 772</b>	<b>798 352</b>	<b>474 818</b>	<b>24 316</b>	<b>160 803</b>
<b>Nakkila</b>	<b>-419 537</b>	<b>-819 027</b>	<b>-1 229 987</b>	<b>-781 939</b>	<b>-811 508</b>	<b>-1 300 496</b>	<b>-1 666 717</b>

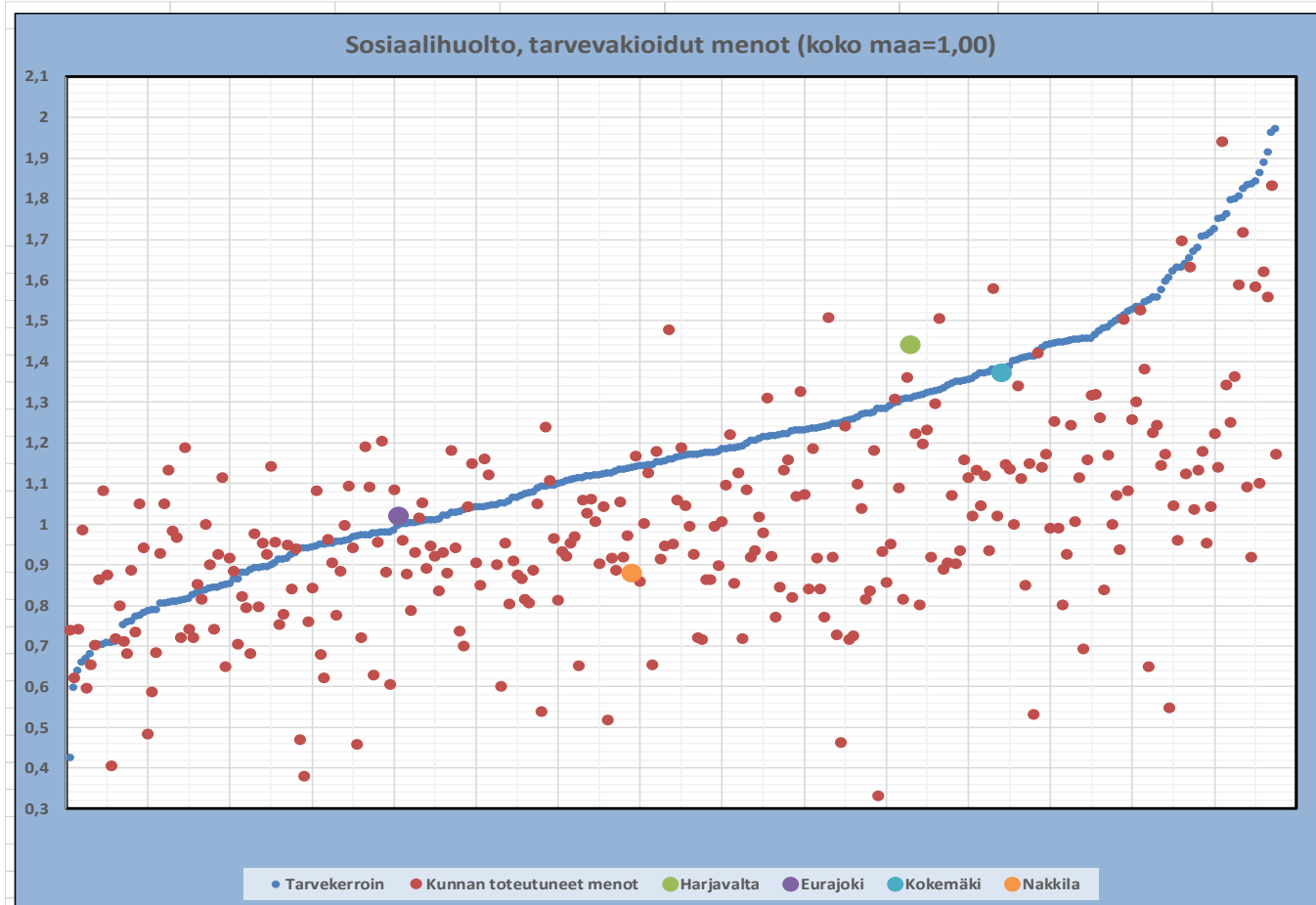
# Menojen tarkastelu suhteessa tarvevakiointiin



- THL julkaisi äskettäin uudet tarvevakionsa, joiden avulla voidaan tarkastella sote-palveluiden käyttöä suhteessa tarpeeseen.
- THL:n uusi tapa tarkastella tarvetta perustuu kuten ennenkin esimerkiksi ikääntyneisyyteen ja sairastavuuteen, mutta nyt tietopohja on kuntien HILMO-rekisterissä.
- Alueella Eurajoen ja Nakkilan tarveperusta on alle maan keskiarvon, Harjavallan ja Kokemäen yli maan keskiarvon, tästä seuraa se, että kahden jäljempänä mainitun kunnan sote-kustannusten on perusteltuakin olla kahta muuta korkeammat.
- Neljästä kunnasta Eurajoen ja Harjavallan sote-kustannukset ylittävät kuitenkin tarvekertoimen – kertoimen ylittävä osuus on jossain määrin laskettavissa euroiksi.
- Näin tarkastellen Kokemäen ja Nakkilan ero tarveperusteiseen käyttöön on eniten positiivinen, Eurajoen ja Harjavallan negatiivinen.
- Seuraavalla kahdella dialla tarkastellaan kahta eri osa-aluetta sosiaalitoimen kokonaisuudesta.

	Nettomenot	Nettomenot, indeksi	Tarvekerroin	Tarvevakioidut menot, indeksi	Tarve netto	Erotus	As luku	Ero tarpeesta
	Euroa/asukas	Koko maa=1,00	Koko maa=1,00	Koko maa=1,00				
Eurajoki	3 396	1,021	0,986	1,035	3 281	-115	9 454	-1 082 962
Harjavalta	4 407	1,325	1,256	1,055	4 179	-229	7 018	-1 604 775
Kokemäki	3 821	1,149	1,283	0,895	4 269	447	7 226	3 233 463
Nakkila	3 442	1,035	1,080	0,958	3 594	152	5 437	827 533

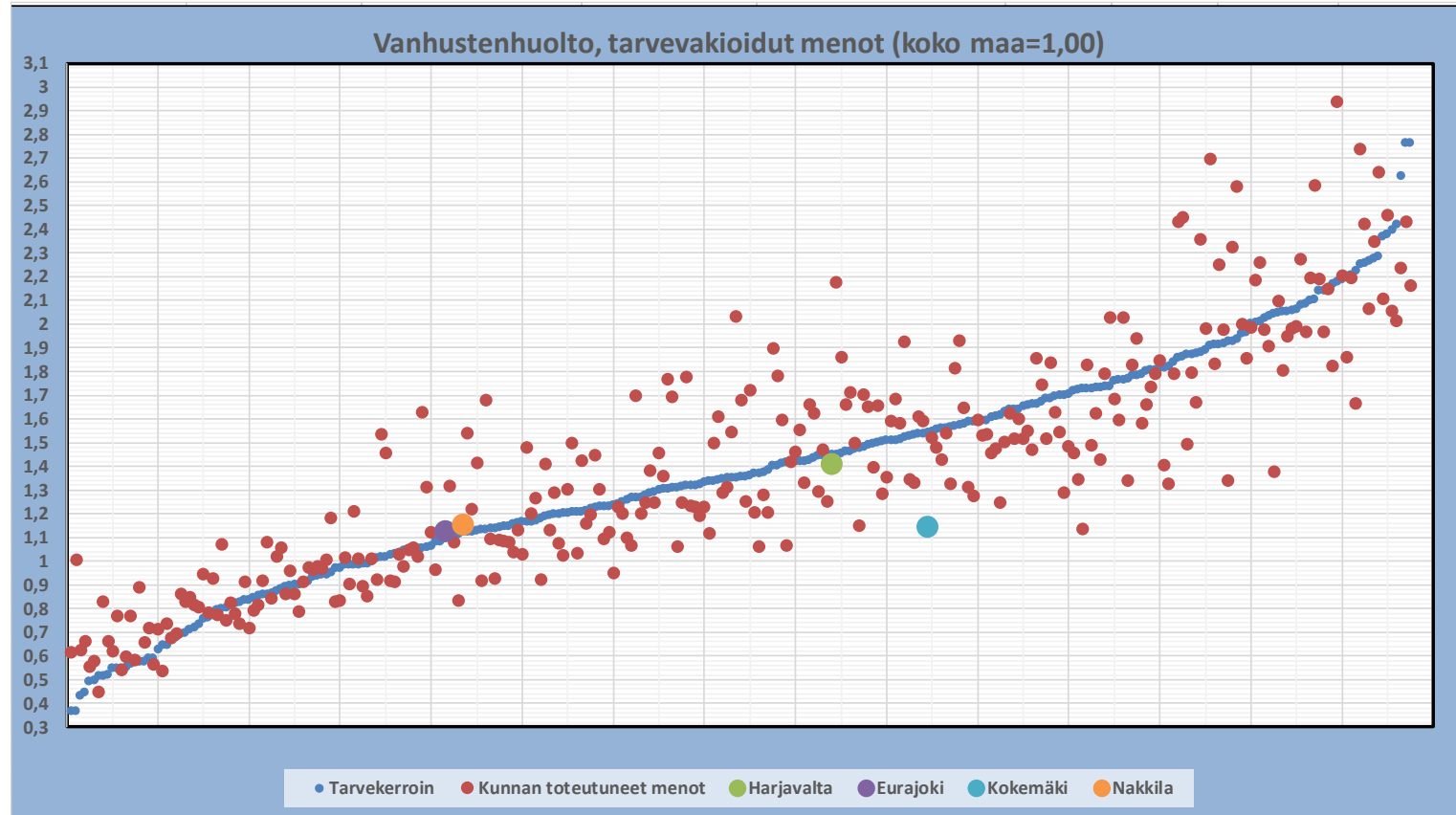
# Menojen tarkastelu suhteessa tarvevakiointiin



- Sosiaalihuollon kokonaisuus, jossa tarvevakioselityskyky näyttää olevan melko huono, osoittaa, että Harjavallan käyttö on tarpeeseen nähden melko suuri, Eurajoella vain hiukan tarvetta suurempi.
- Kokemäki on lähes tarpeessa ja Nakkila selvästi tarpeen alapuolella.

	2018 Nettomenot	Nettomenot, ind.	Tarvekerroin	Tarvevakioidut menot,	Tarvevak.				
	Euroa/asukas	Koko maa=1,00	Koko maa=1,00	indeksi	netto	Erotus	As luku	Ero	tarpeesta
Harjavalta	1 029	1,440	1,309	1,100	935	-94	7 018	-658 085	
Eurajoki	728	1,019	0,996	1,024	711	-17	9 454	-159 243	
Kokemäki	980	1,372	1,383	0,992	988	8	7 226	59 492	
Nakkila	628	0,879	1,138	0,773	813	185	5 437	1 004 695	

# Menojen tarkastelu suhteessa tarvevakiointiin



- Kuten absoluuttisia eur/asukas – tunnuslukujakin tarkasteltaessa oli havaittavissa, on Nakkilan ja Eurajoen ikääntyneiden palveluiden rahan käyttö myös tarpeeseen nähden hiukan suurempi,
- Harjavallan ja erityisesti Kokemäen tunnusluku osoittaa tarpeeseen nähden pienempää käyttöä.
- Kolmen muun kunnan tunnusluvut ovat hyvin lähellä tarvetta, mutta Kokemäen tunnusluku osoittaa kaupungin onnistuneen sekä palvelurakenteen organisoinnissa mutta todennäköisesti myös palveluihin ohjaamisessa.

	2018 Nettomenot	Nettomenot, indeksi	Tarvekerroin	Tarvevakioidut menot,	Terveystieteiden tutkimuskeskus			
	Euroa/asukas	Koko maa=1,00	Koko maa=1,00	Koko maa=1,00	Tarvev netto	Erotus	As luku	Ero tarpeesta
Harjavalta	1 122	1,406	1,449	0,970	1 156	34	7 018	239 761
Eurajoki	899	1,127	1,098	1,026	876	-23	9 454	-216 717
Kokemäki	912	1,143	1,541	0,741	1 229	318	7 226	2 296 795
Nakkila	922	1,156	1,124	1,028	897	-25	5 437	-137 556

# Kustannustasoon liittyvistä eroista

- Kuntien välillä on eroja siirtyvien palveluiden tämänhetkisessä kustannustasossa, jotka eivät selity pelkästään palveluiden tarpeella. On ilmeistä, että sekä palvelutasossa, laajuudessa että tehokkuudessa on eroja. Kuntayhtymän tulisi toiminnassaan pystyä tasaamaan näitä eroja.
- Kuntien kannalta kustannustason eroilla on merkitystä erityisesti silloin jos laskutusperusteena on kuntayhtymän alueella yhdenmukainen palvelulle tuotteistettu hinta.
- Kustannuseroja palvelualueittain on tarkasteltu Innosatan tuottamassa raportissa.

Liitemateriaalia  
Väestökehitys ja palvelutarpeen  
muutos

# Väestö ja sen kehitys: Eurajoki

Eurajoki	2009	2014	2018	2025	2030	2040	2009-18	2009-18/v	2009-18	2009-18/v	2018-25	2018-25/v	2018-25	2018-25/v
<b>Asukasluku</b>	9 189	9 294	9 454	9 532	9 406	9 083	265	29	2,9 %	0,3 %	78	11	0,8 %	0,1 %
<b>0-5 päivähoito</b>	645	657	585	484	447	420	-60	-7	-9,3 %	-1,0 %	-101	-14	-17,3 %	-2,5 %
<b>6 esiopetus</b>	105	126	111	90	84	76	6	1	5,7 %	0,6 %	-21	-3	-18,9 %	-2,7 %
<b>7-12 alakoulu</b>	650	702	751	637	545	478	101	11	15,5 %	1,7 %	-114	-16	-15,2 %	-2,2 %
<b>13-15 yläkoulu</b>	366	327	335	357	315	252	-31	-3	-8,5 %	-0,9 %	22	3	6,6 %	0,9 %
<b>16-18 lukio/toinen aste</b>	332	307	314	365	326	249	-18	-2	-5,4 %	-0,6 %	51	7	16,2 %	2,3 %
<b>19-23 nuoret työkäiset ja opiskelijat</b>	352	338	324	347	358	274	-28	-3	-8,0 %	-0,9 %	23	3	7,1 %	1,0 %
<b>24-64 työssäkäyvät</b>	5 029	4 740	4 652	4 655	4 621	4 561	-377	-42	-7,5 %	-0,8 %	3	0	0,1 %	0,0 %
<b>65-74 eläkkeelle siirtyneet</b>	947	1 257	1 443	1 220	1 135	1 142	496	55	52,4 %	5,8 %	-223	-32	-15,5 %	-2,2 %
<b>75-84 eläkkeellä olevat</b>	549	596	689	1 045	1 163	955	140	16	25,5 %	2,8 %	356	51	51,7 %	7,4 %
<b>85... ikääntyneet</b>	214	244	250	332	412	676	36	4	16,8 %	1,9 %	82	12	32,8 %	4,7 %
<b>Huoltosuhte</b>	2009	2014	2018	2025	2030	2040	2009-18	2009-18/v	2009-18	2009-18/v	2018-25	2018-25/v	2018-25	2018-25/v
<b>Eurajoki</b>	60,8	72,6	78,7	77,6	77,3	78,7	18	2	29,4 %	3,3 %	-1	-0	-1,4 %	-0,2 %
<b>Verrokkit</b>	51,4	57,3	61,1	64,4	65,5	67,7	10	1	18,9 %	2,1 %	3	0	5,3 %	0,8 %
<b>Koko maa</b>	63,3	72,4	80,3	90,7	95,9	99,1	17	2	26,8 %	3,0 %	10	1	13,0 %	1,9 %
<b>Mediaani-ikä</b>	2009	2014	2018	2025	2030	2040	2009-18	2009-18/v	2009-18	2009-18/v	2018-25	2018-25/v	2018-25	2018-25/v
<b>Eurajoki</b>	44,0	45,0	45,0	47,0	49,0	51,0	1	0	2,3 %	0,3 %	2	0	4,4 %	0,6 %
<b>Verrokkit ka</b>	40,3	40,9	41,3	43,0	44,2	46,5	1	0	2,6 %	0,3 %	2	0	4,1 %	0,6 %
<b>Koko maa ka</b>	45,7	47,5	49,2	51,7	53,0	54,3	3	0	7,6 %	0,8 %	3	0	5,1 %	0,7 %

# Väestö ja sen kehitys: Harjavalta

Harjavalta	2009	2014	2018	2025	2030	2040	2009-18	2009-18/v	2009-18	2009-18/v	2018-25	2018-25/v	2018-25	2018-25/v
<b>Asukasluku</b>	7 548	7 366	7 018	6 533	6 228	5 673	-530	-59	-7,0 %	-0,8 %	-485	-69	-6,9 %	-1,0 %
<b>0-5 päivähoito</b>	430	408	373	266	247	232	-57	-6	-13,3 %	-1,5 %	-107	-15	-28,7 %	-4,1 %
<b>6 esiopetus</b>	75	60	61	49	44	42	-14	-2	-18,7 %	-2,1 %	-12	-2	-19,7 %	-2,8 %
<b>7-12 alakoulu</b>	470	459	408	367	286	251	-62	-7	-13,2 %	-1,5 %	-41	-6	-10,0 %	-1,4 %
<b>13-15 yläkoulu</b>	223	208	222	197	165	129	-1	-0	-0,4 %	0,0 %	-25	-4	-11,3 %	-1,6 %
<b>16-18 lukio/toinen aste</b>	240	245	219	185	202	136	-21	-2	-8,8 %	-1,0 %	-34	-5	-15,5 %	-2,2 %
<b>19-23 nuoret työkäiset ja opiskelijat</b>	353	322	273	302	284	214	-80	-9	-22,7 %	-2,5 %	29	4	10,6 %	1,5 %
<b>24-64 työssäkäyvät</b>	4 048	3 627	3 296	2 956	2 795	2 616	-752	-84	-18,6 %	-2,1 %	-340	-49	-10,3 %	-1,5 %
<b>65-74 eläkkeelle siirtyneet</b>	933	1 129	1 218	1 001	883	769	285	32	30,5 %	3,4 %	-217	-31	-17,8 %	-2,5 %
<b>75-84 eläkkeellä olevat</b>	585	641	678	896	950	760	93	10	15,9 %	1,8 %	218	31	32,2 %	4,6 %
<b>85... ikääntyneet</b>	191	267	270	314	372	524	79	9	41,4 %	4,6 %	44	6	16,3 %	2,3 %
<b>Huoltosuhte</b>	2009	2014	2018	2025	2030	2040	2009-18	2009-18/v	2009-18	2009-18/v	2018-25	2018-25/v	2018-25	2018-25/v
Harjavalta	62,6	75,6	85,3	89,7	89,8	91,3	23	3	36,1 %	4,0 %	4	1	5,3 %	0,8 %
Verrokkit	51,4	57,3	61,1	64,4	65,5	67,7	10	1	18,9 %	2,1 %	3	0	5,3 %	0,8 %
Koko maa	63,3	72,4	80,3	90,7	95,9	99,1	17	2	26,8 %	3,0 %	10	1	13,0 %	1,9 %
<b>Mediaani-ikä</b>	2009	2014	2018	2025	2030	2040	2009-18	2009-18/v	2009-18	2009-18/v	2018-25	2018-25/v	2018-25	2018-25/v
Harjavalta	48,0	49,0	51,0	52,0	53,0	54,0	3	0	6,3 %	0,7 %	1	0	2,0 %	0,3 %
Verrokkit ka	40,3	40,9	41,3	43,0	44,2	46,5	1	0	2,6 %	0,3 %	2	0	4,1 %	0,6 %
Koko maa ka	45,7	47,5	49,2	51,7	53,0	54,3	3	0	7,6 %	0,8 %	3	0	5,1 %	0,7 %



# Väestö ja sen kehitys: Kokemäki

Kokemäki	2009	2014	2018	2025	2030	2040	2009-18	2009-18/v	2009-18	2009-18/v	2018-25	2018-25/v	2018-25	2018-25/v
<b>Asukasluku</b>	8 080	7 702	7 226	6 603	6 268	5 744	-854	-95	-10,6 %	-1,2 %	-623	-89	-8,6 %	-1,2 %
<b>0-5 päivähoito</b>	434	372	333	249	234	220	-101	-11	-23,3 %	-2,6 %	-84	-12	-25,2 %	-3,6 %
<b>6 esiopetus</b>	62	77	60	45	43	39	-2	-0	-3,2 %	-0,4 %	-15	-2	-25,0 %	-3,6 %
<b>7-12 alakoulu</b>	454	464	417	348	278	252	-37	-4	-8,1 %	-0,9 %	-69	-10	-16,5 %	-2,4 %
<b>13-15 yläkoulu</b>	286	227	224	197	185	135	-62	-7	-21,7 %	-2,4 %	-27	-4	-12,1 %	-1,7 %
<b>16-18 lukio/toinen aste</b>	287	262	215	207	185	140	-72	-8	-25,1 %	-2,8 %	-8	-1	-3,7 %	-0,5 %
<b>19-23 nuoret työkäiset ja opiskelijat</b>	414	342	277	252	242	186	-137	-15	-33,1 %	-3,7 %	-25	-4	-9,0 %	-1,3 %
<b>24-64 työssäkäyvät</b>	4 227	3 859	3 538	3 076	2 838	2 642	-689	-77	-16,3 %	-1,8 %	-462	-66	-13,1 %	-1,9 %
<b>65-74 eläkkeelle siirtyneet</b>	973	1 118	1 199	1 062	1 013	819	226	25	23,2 %	2,6 %	-137	-20	-11,4 %	-1,6 %
<b>75-84 eläkkeellä olevat</b>	688	672	673	853	899	823	-15	-2	-2,2 %	-0,2 %	180	26	26,7 %	3,8 %
<b>85... ikääntyneet</b>	255	309	290	314	351	488	35	4	13,7 %	1,5 %	24	3	8,3 %	1,2 %
<b>Huoltosuhte</b>	2009	2014	2018	2025	2030	2040	2009-18	2009-18/v	2009-18	2009-18/v	2018-25	2018-25/v	2018-25	2018-25/v
<b>Kokemäki</b>	64,0	72,6	79,3	86,8	92,0	93,5	15	2	24,0 %	2,7 %	7	1	9,4 %	1,3 %
<b>Verrokki</b>	51,4	57,3	61,1	64,4	65,5	67,7	10	1	18,9 %	2,1 %	3	0	5,3 %	0,8 %
<b>Koko maa</b>	63,3	72,4	80,3	90,7	95,9	99,1	17	2	26,8 %	3,0 %	10	1	13,0 %	1,9 %
<b>Mediaani-ikä</b>	2009	2014	2018	2025	2030	2040	2009-18	2009-18/v	2009-18	2009-18/v	2018-25	2018-25/v	2018-25	2018-25/v
<b>Kokemäki</b>	49,0	50,0	52,0	54,0	55,0	55,0	3	0	6,1 %	0,7 %	2	0	3,8 %	0,5 %
<b>Verrokki ka</b>	40,3	40,9	41,3	43,0	44,2	46,5	1	0	2,6 %	0,3 %	2	0	4,1 %	0,6 %
<b>Koko maa ka</b>	45,7	47,5	49,2	51,7	53,0	54,3	3	0	7,6 %	0,8 %	3	0	5,1 %	0,7 %

# Väestö ja sen kehitys: Nakkila

Nakkila	2009	2014	2018	2025	2030	2040	2009-18	2009-18/v	2009-18	2009-18/v	2018-25	2018-25/v	2018-25	2018-25/v
<b>Asukasluku</b>	5 716	5 651	5 437	5 071	4 821	4 392	-279	-31	-4,9 %	-0,5 %	-366	-52	-6,7 %	-1,0 %
<b>0-5 päivähoito</b>	357	344	277	207	194	183	-80	-9	-22,4 %	-2,5 %	-70	-10	-25,3 %	-3,6 %
<b>6 esiopetus</b>	65	56	56	38	35	33	-9	-1	-13,8 %	-1,5 %	-18	-3	-32,1 %	-4,6 %
<b>7-12 alakoulu</b>	401	398	379	303	236	212	-22	-2	-5,5 %	-0,6 %	-76	-11	-20,1 %	-2,9 %
<b>13-15 yläkoulu</b>	235	208	203	182	145	114	-32	-4	-13,6 %	-1,5 %	-21	-3	-10,3 %	-1,5 %
<b>16-18 lukio/toinen aste</b>	226	220	198	187	185	122	-28	-3	-12,4 %	-1,4 %	-11	-2	-5,6 %	-0,8 %
<b>19-23 nuoret työkäiset ja opiskelijat</b>	245	239	222	224	213	153	-23	-3	-9,4 %	-1,0 %	2	0	0,9 %	0,1 %
<b>24-64 työssäkäyvät</b>	3 022	2 767	2 611	2 385	2 242	2 073	-411	-46	-13,6 %	-1,5 %	-226	-32	-8,7 %	-1,2 %
<b>65-74 eläkkeelle siirtyneet</b>	625	821	832	683	665	590	207	23	33,1 %	3,7 %	-149	-21	-17,9 %	-2,6 %
<b>75-84 eläkkeellä olevat</b>	405	431	471	638	634	551	66	7	16,3 %	1,8 %	167	24	35,5 %	5,1 %
<b>85... ikääntyneet</b>	135	167	188	224	272	361	53	6	39,3 %	4,4 %	36	5	19,1 %	2,7 %
<b>Huoltosuhte</b>	2009	2014	2018	2025	2030	2040	2009-18	2009-18/v	2009-18	2009-18/v	2018-25	2018-25/v	2018-25	2018-25/v
<b>Nakkila</b>	63,6	75,2	79,4	81,4	82,6	87,1	16	2	24,7 %	2,7 %	2	0	2,5 %	0,4 %
<b>Verrokkit</b>	51,4	57,3	61,1	64,4	65,5	67,7	10	1	18,9 %	2,1 %	3	0	5,3 %	0,8 %
<b>Koko maa</b>	63,3	72,4	80,3	90,7	95,9	99,1	17	2	26,8 %	3,0 %	10	1	13,0 %	1,9 %
<b>Mediaani-ikä</b>	2009	2014	2018	2025	2030	2040	2009-18	2009-18/v	2009-18	2009-18/v	2018-25	2018-25/v	2018-25	2018-25/v
<b>Nakkila</b>	45,0	47,0	48,0	50,0	52,0	53,0	3	0	6,7 %	0,7 %	2	0	4,2 %	0,6 %
<b>Verrokkit ka</b>	40,3	40,9	41,3	43,0	44,2	46,5	1	0	2,6 %	0,3 %	2	0	4,1 %	0,6 %
<b>Koko maa ka</b>	45,7	47,5	49,2	51,7	53,0	54,3	3	0	7,6 %	0,8 %	3	0	5,1 %	0,7 %