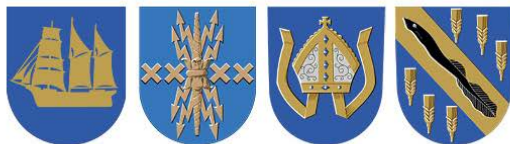


# KESSOTE

Keski-Satakunnan sosiaali-  
ja terveystalvelut

Oheismateriaali päätöksenteon tueksi



# Sisällys

1. Johdanto .....	3
2. Hallintorakenne, henkilöstö ja kustannuslaskenta.....	5
3. Palveluverkosto .....	7
4. Palvelualueet .....	8
4.1 sosiaalityö, vammais- ja perhepalvelut .....	8
4.2 koti-, sairaala ja hoivapalvelut.....	13
5. Kuntien ja Kessoten rajapinnat ja vastuunjakotaulukko .....	17

# 1. Johdanto

Jäsenkunnat pitivät yhteisneuvottelun 6.11.2017, jonka pohjalta Kehy-ryhmä sai tehtäväkseen laatia tarkennetun esityksen Keski-Satakunnan sote-palveluiden yhdistämisestä 1.1.2019 alkaen. Maakunnallisen valmistelun päätyttyä 8.3.2019 Keski-Satakunnassa päätettiin jatkaa Kessoten valmistelua.

Tavoitteena on maakunnallisen sote- valmistelun Keski-Satakunnan palvelualueen mallin muodostaminen. Keski-Satakunnan sosiaali- ja terveystalveluiden yhdistämisellä on tarkoitus luoda ehjä palvelumalli / kokonaisuus alueelle.

Sote palveluiden yhdistämisen etuja:

- Vammaispalvelujen kokonaisuuden yhdistyminen
- Palvelurakenteessa oikeiden ja ensisijaisten palveluiden käyttö ja parempi kohdentaminen
- Henkilöstön joustavampi käyttö tehtävissä, joissa ammattilaisista on pulaa tai vaateet muuten vaikea täyttää (sosiaalityö)
- Kotihoidon kokonaisuudessa merkittävimpänä asiana henkilöstön joustava käyttö (tietojärjestelmien ja oikeuksien parempi hallittavuus)
- Keskinäisen laskutuksen väheneminen ja työn kohdentaminen tehokkaammin
- Maakunnallisen sote:n valmis paketti ml. tukipalvelut
- Keski-Satakunta ei jäisi ainoaksi alueeksi Satakunnassa, jossa sote on erillään
- Ristiriitaisuudet toiminnan kehittämisessä jäisivät pois (kokonaisuudet)
- Hallinnollista työtä voitaisiin kohdistaa palvelurakenteen ja palveluiden kehittämiseen yhdessä vahvempia
- asiakkaille yhteiset sote-palvelut
- kustannustehokkaampi palvelukokonaisuus
- osa maakunnallista sote-työtä
- valmistelun henki hyvä ja odottava yhteiseen tekemiseen
- vahvempi ja vetovoimaisempi työnantaja Satakunnassa
- Ammattillinen tuki työntekijöille

Varaudumme tulevaan

- Satakunnassa kallis ja raskas palvelurakenne
- Ikääntyvien määrä kasvaa 2030 mennessä 30-70 % ja kustannukset keskimäärin 50 %
- hoivamitoituksen kiristyminen -> 0,7
- hoitotakuun tiukentuminen

Sote palveluiden yhdistämisen aikataulu ja konkreettiset toimet valmistelussa:

- Periaatepäätös yhdistämisen valmistelusta 2019
- Perussopimuksen muutos, kevät 2020
- Siirtosopimuksen hyväksymisen (liikkeenluovutus), kesäkuu 2020
- Yhteistoimintamenettely 2020

Kuntien valmistelu:

- Neuvottelut kuntien kanssa
- Palveluiden järjestämisvastuun siirto, henkilöstö -sote, muu henkilöstö 50 % mukaan
- Kiinteistöt, siivous, ruokahuolto
- Sopimukset
- Talousarviorakenne
- Luovuttajan / ky:n järjestämä YT-neuvottelu
- Luovuttavan kunnan perusturvalautakunnan/hallituksen/valtuuston päätös liikkeenluovutuksesta
- Hallintosääntömuutokset
- Organisaatorakenteen muutos

#### Valmistelu ky:ssä

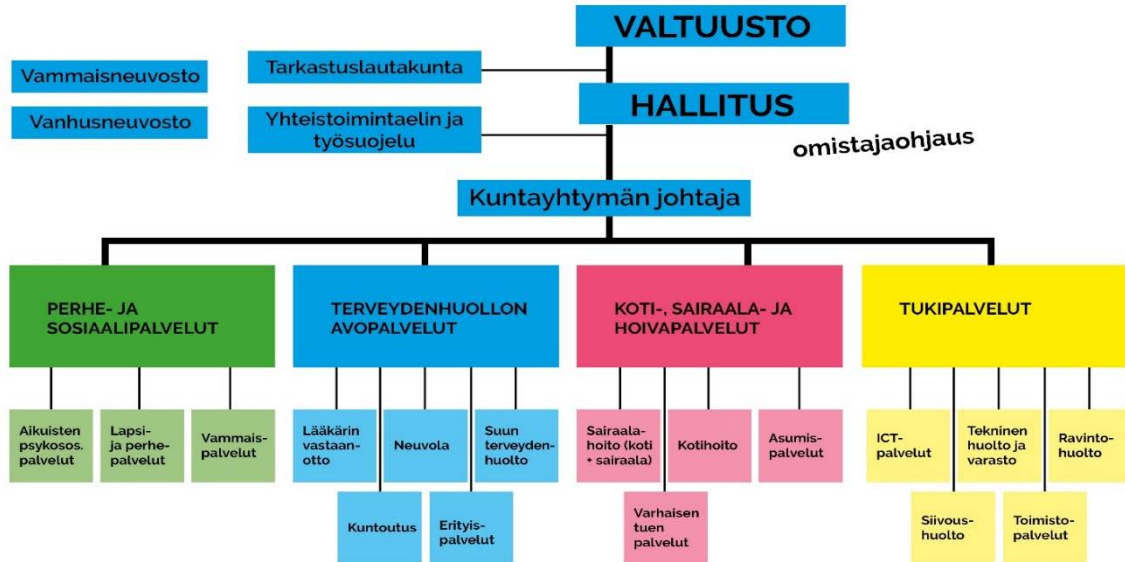
- Neuvottelut kuntien kanssa
- Luovuttajan/ ky:n järjestämä YT-neuvottelu
- Yhtymähallituksen päätös liikkeenluovutuksesta
- Virallinen tiedotustilaisuus
- Henkilökohtaiset keskustelut siirtyvien kanssa, työehdot säilyvät entisellään, mutta työntekijöiden työnkuvista voidaan neuvotella
- Uudet työsopimukset / luovutuksensaaja tekee
- Tiedottaminen ja viestintä ky – henkilöstöinfot – osastopalaverit
- Informoitavat asiat (palkka (vanhoina tt:inä siirto), palkanmaksupäivä, matkalaskut, koulutus-/loma-anomukset (Webtallennus-tunnukset), työvuorolistat (tunnukset siirtyville esimiehille), sairauslomakäytännöt, TOIMIPISTEET + osoitteet, puhelinnumerot)
- Hallintosääntömuutokset
- Palkanlaskenta: työsopimukset/virkamääräykset, palkkatiedot, verokortit + ay-valtakirjat, vuosilomat, lomapalkkavelat, eläkemaksut
- Ky:ään siirtyvien, uusien vakanssien perustaminen
- Uusien yksiköiden nimet ja kustannuspaikat
- Työpaikkaruokailu
- Vaatehuolto
- Työterveyshuolto
- Tietojärjestelmät ja käyttöoikeudet
- Viestintä asiakkaille: muutoksen informointi kotisivuilla/ lehdissä/ intranetissä

#### Sote-palvelujen kokonaisuus Keski-Satakunnassa

- Jäsenkunnat: Eurajoki, Harjavalta, Kokemäki ja Nakkila
- Sosiaali- ja terveydenhuolto 30 000 asukkaalle
- Henkilöstöä 654,5
- Budjetti 110M€ (Erikoissairaanhoidon osuus tästä 39 M€). Luvuissa ei ole ympäristöterveydenhuoltoa ja työpaatoimintaa. (arvio tehty TP 2018 tiedoilla)

## 2. Hallintorakenne, henkilöstö ja kustannuslaskenta

### Kessote-hallintorakenne



	Johtajat	päälliköt/esimiehet	työntekijät	Nykytila yht.
Harjavalta	1	4	71	76
Kokemäki	1	6	99	106
Nakkila	1	7	75,5	83,5
Eurajoki	1	7	124	132
Eurajoen terv.aseman henkilöstö		2	38	40
KSTHKY	3	14	205	222
<b>Yhteensä</b>	<b>7</b>	<b>40</b>	<b>612,5</b>	<b>659,5</b>

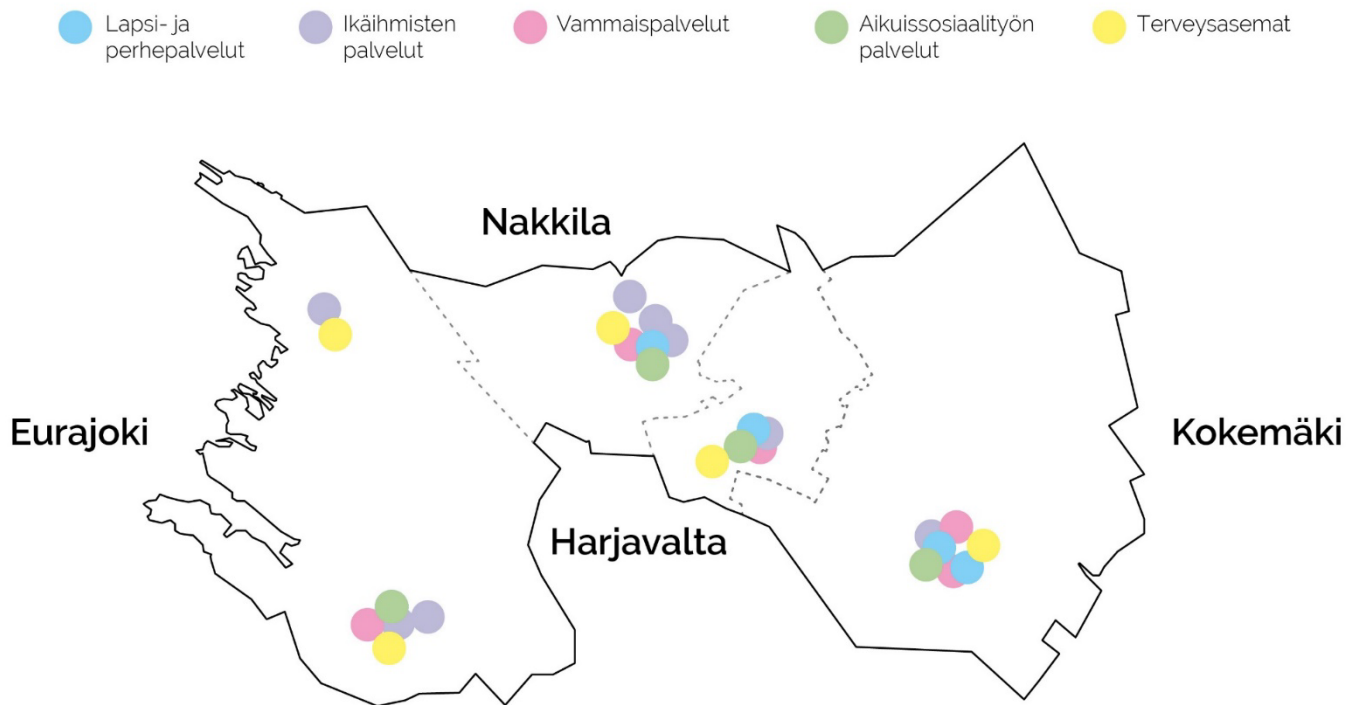
<b>KESSOTE HENKILÖSTÖYHTEENVETO 8.5.2020</b>			
	<b>Nykytilanne</b>	<b>Kessote</b>	<b>Muutos</b>
Kessote esimiehet:	47	41	-6
Työntekijät:	612,5	613,5	1
<b>KESSOTE YHTEENSÄ</b>		<b>654,5</b>	

#### **Kustannuslaskenta**

Innosata Oy on laatinut kustannuslaskentareportin Keski-Satakunnan sote-palveluista.

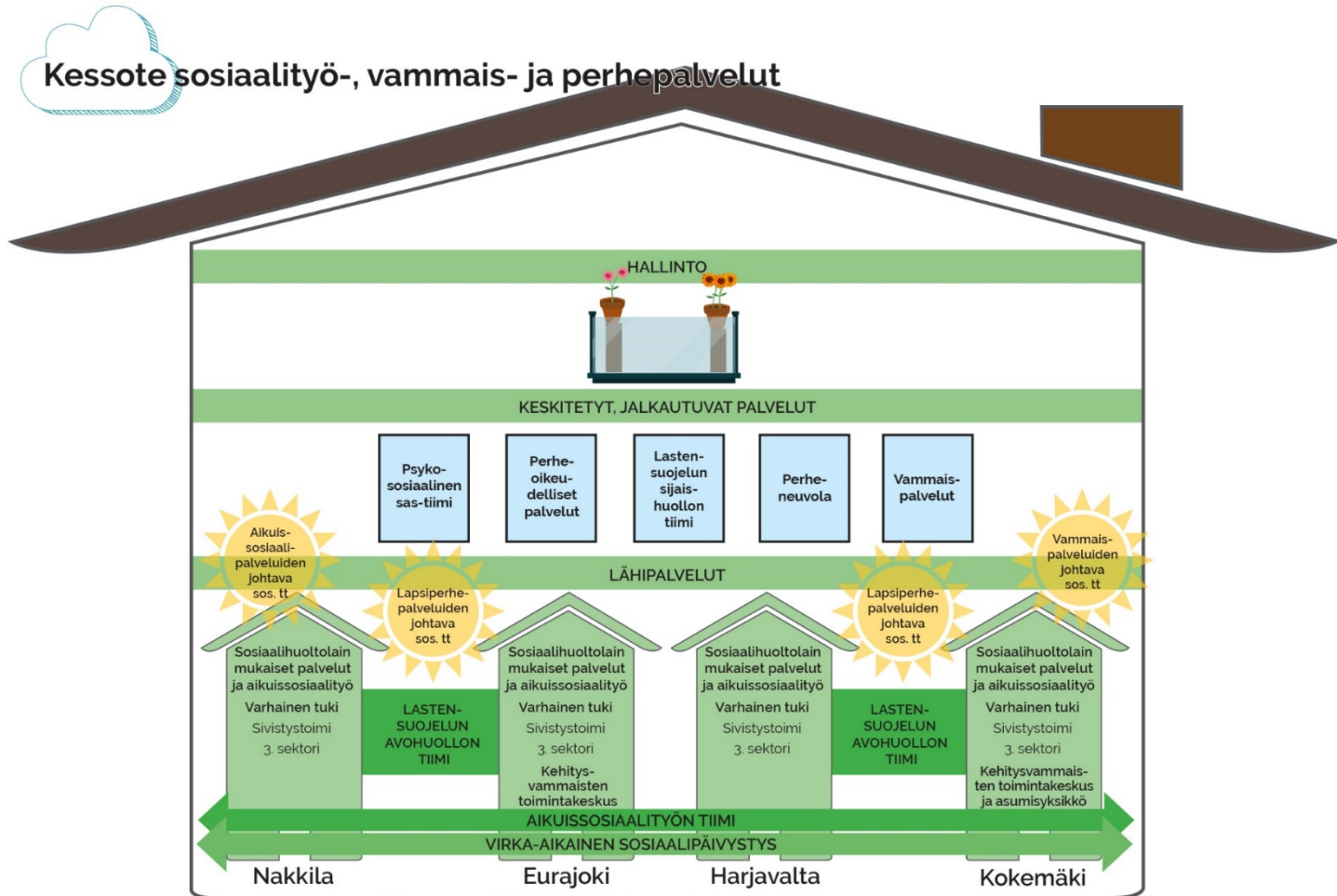
### 3. Palveluverkosto

## Palvelujen nykytilanne ja Kessote 2021



## 4. Palvelualueet

### 4.1 sosiaalityö, vammais- ja perhepalvelut





## Palvelualuejohtaja

Lapsi- ja perhepalvelut  
2 Johtavaa  
sosiaalityöntekijää +  
neuvolan esimies

Palvelualue 1 ja 2,  
sisältävät varhaisen  
tuen, shl:n mukaiset  
palvelut, ls avohuolto,  
virka-aikainen  
sos.päivystys (13 tt.)

- Perheoikeudelliset palvelut (1,5 tt.) ja perheneuvola (3 tt)
- puheterapeutit (3tt)

Palvelualue 3 ja 4 ,  
sisältävät varhaisen  
tuen, shl:n mukaiset  
palvelut, ls avohuolto,  
virka-aikainen  
sos.päivystys (13 tt.)

- Ls sijais- ja jälihuolto (3 tt.)

Lasten ja koulujen  
terveydenhoito +  
neuvolat

Aikuissosiaalityö  
Johtava sosiaalityöntekijä

Palvelualueet 1, 2, 3,  
ja 4

- Aikuissosiaalityö ja sosiaaliohjaus
- Täydentävä ja ehkäisevä ttt
- Kuntouttavan työtoiminnan päätökset
- Matalan kynnyksen kohtaamispaikat
- Psykososiaaliset asumispalvelut
- jalkautuva päihde- ja mielenterveystyö

11,5 työntekijöitä

Vammaispalvelut  
Johtava sosiaalityöntekijä  
+ 2 lähiesimiestä  
toimintakesk. ja asumisyks.

VPL ja Kehva  
Sosiaaliohjaus,  
päätökset,  
kuljetuspalvelut,  
asumisohjaus,  
kuntoutusohjaus  
8 työntekijää

Kehitysvammaisten  
toimintakeskus  
Toimari  
8 työntekijää

Kehitysvammaisten  
toimintakeskus  
Hovipaja ja  
Kehitysvammaisten  
asumisyksikkö  
Kirsikkakoti  
9 työntekijää

## Tarkennuksia palvelusisältöihin

<b>Lapsi- ja perhepalveluiden palvelualueet</b>
<ul style="list-style-type: none"><li>• Palvelualueet 1 ja 2 sisältävät Eurajoen ja Nakkilan kuntien alueella tuotettavat palvelut</li><li>• Palvelualueet 3 ja 4 sisältävät Harjavallan ja Kokemäen kuntien alueella tuotettavat palvelut</li><li>• Lasten – ja perhepalveluita toteutetaan tiimityön mallilla<ul style="list-style-type: none"><li>✓ Varhaisen palvelujen tuen –tiimi (sisältäen myös neuvolan)</li><li>✓ SHL:n palveluiden –tiimi (sisältäen myös lastenvalvojan ja perheneuvolan)</li><li>✓ Systemisen lastensuojelun –tiimi</li><li>✓ Virka-aikaisen sosiaalipäivystyksen –tiimi (yhteistyössä aikuispalveluiden kanssa)</li></ul></li></ul>
<b>Perheoikeudelliset palvelut</b>
<ul style="list-style-type: none"><li>• sisältää lasten elatukseen, huoltoon, asumiseen ja tapaamisoikeuteen liittyvät sopimukset sekä isyyden selvittämiseen liittyvät asiat</li></ul>
<b>Aikuissosiaalityö</b>
<ul style="list-style-type: none"><li>• Aikuissosiaalityötä toteutetaan tiimityön mallilla<ul style="list-style-type: none"><li>✓ Päihde- ja mielenterveysasiakkaiden –tiimi (terveyspalveluiden kanssa)</li><li>✓ Kuntouttavan työtoiminnan –tiimi (kunnan työllistämispalveluiden kanssa)</li><li>✓ Aikuissosiaalityön -tiimi</li></ul></li><li>• välitystiliasiakkaiden palvelut tuotetaan palvelualueilla ja palvelun tuottamiseen resursoidaan enemmän palvelusihteerien työaika</li><li>• matalan kynnyksen kohtaamispaikat toteutetaan yhteistyössä kuntien työllisyyspalveluiden kanssa</li></ul>
<b>Vammaispalvelut</b>
<ul style="list-style-type: none"><li>• sisältää vammaispalvelu- ja kehitysvammalain mukaisten palvelujen palveluohjauksen, neuvontapalvelut, palvelutarpeen arvioinnin ja päätöksenteon</li><li>• sisältää myös sosiaalihuoltolain mukaisen kuljetuspalvelun</li><li>• Eurajoen Toimari ja Kokemäen Hovipaja järjestävät kehitysvammaisten työ- ja päivätoimintaa sekä aamu- ja iltapäivätoimintaa koululaisille (Eurajoki)</li><li>• Kokemäen Kirsikkakoti järjestää kehitysvammaisille asukkaille asumispalvelua (yöhoito järjestetty Vuollekodista)</li></ul>
<b>Laadunhallinta ja yksityisten palveluntuottajien valvonta</b>
<ul style="list-style-type: none"><li>• kuntayhtymien alueella sijaitsevien toimintayksiköiden valvonta on palvelualuejohtajan ja johtavien sosiaalityöntekijöiden vastuulla</li></ul>
<b>Palvelusihteerit ja johtamisen tukipalvelut</b>
<ul style="list-style-type: none"><li>• palvelusihteerien työpanosta palvelualueilla, mutta palvelusihteerien vakanssit suunniteltu kuntayhtymän hallinnon alaisuuteen</li><li>• kunnissa on käytössä eri määrä palvelusihteereitä ja kuntayhtymän vammaispalveluiden käytössä on palvelusihteeri</li></ul>

**Lapsi- perhepalveluiden palvelumalli** perustuu Kessoten lapsi- ja perhepalveluiden työryhmän laatimaan malliin ja Kehy:ssa luonnosteltuun hallintorakenne kokonaisuuteen.

Lapsi- ja perhepalvelut jakautuvat palvelualueisiin 1 ja 2 sisältävät Eurajoen ja Nakkilan kuntien alueella tuotettavat lapsi- ja perhepalvelut ja palvelualueisiin 3 ja 4 sisältävät Harjavallan ja Kokemäen kuntien alueella tuotettavat lapsi- ja perhepalvelut.

Lapsi- ja perhepalveluita toteutetaan tiimityön mallilla

- ✓ Varhaisen palvelujen tuen –tiimi (sisältäen myös neuvolan palvelut ja kouluterveydenhuollon)
- ✓ SHL:n palveluiden –tiimi (sisältäen myös lastenvalvojan, perheneuvolan, puheterapeutit)
- ✓ Systemisen lastensuojelun –tiimi
- ✓ Virka-aikaisen sosiaalipäivystyksen –tiimi (yhteistyössä aikuispalveluiden kanssa)

Lapsi- ja perhepalvelut ovat saatavilla lähipalveluina kuntien sote-asemien yhteydessä, joissa toimivat myös aikuissosiaalityön lähipalvelut ja vammaispalvelut jalkautuvana palveluna. Lapsi- ja perhepalveluiden lähipalvelut koostuvat pääsääntöisesti varhaisen tuen palveluista, sosiaalihuoltolain mukaisista palveluista ja lastensuojelun avohuollon palveluista. Lapsi- ja perhepalveluiden erityispalveluista sijais- ja jälkihuolto toteutetaan keskitettynä palveluna. Varhaisen tuen palveluista, sosiaalihuoltolain palveluista ja lastensuojelun avohuollon ja sijaishuollon palveluista Kessoten lapsi- ja perhepalveluiden 2 johtavaa sosiaalityöntekijää toimivat palvelualueidensa henkilöstön esimiehenä, toimintojen koordinaattorina ja yhteisten tiimien vetäjänä. Jokaisen kunnan alueella toimii perhekeskus toimintamallin mukaiset palvelut niin, että jokaisen kunnan alueella toimii oma perhekeskus.

Lähipalveluna kunnissa järjestetään varhaisen tuen osalta neuvonta, sosiaaliohjaus, lapsiperheiden kotipalvelu, ryhmätoiminnot, neuvola ja kouluterveydenhoito. Lähipalveluna kunnissa järjestetään sosiaalihuoltolain palveluiden osalta virka-aikainen sosiaalipäivystys, sosiaalityö, sosiaaliohjaus ja perhetyö. Sosiaalihuoltolain mukaisista palveluista perheoikeudelliset palvelut ja perheneuvola toimivat keskitetysti, jalkautuvana palveluna. Lähipalveluna kunnissa järjestetään lapsi- ja perhepalveluiden erityispalveluista lastensuojelun avohuolto. Lastensuojelun sijaishuolto järjestetään keskitettynä, jalkautuvana palveluna.

**Aikuissosiaalityön** palvelumalli perustuu Kessoten aikuispalvelujen työryhmän laatimiin vaihtoehtoihin esityksiin ja sen jälkeen Kehy:ssa luonnosteltuun hallintorakenne kokonaisuuteen.

Aikuissosiaalityön palvelut ovat saatavilla lähipalveluina kuntien sote-asemien yhteydessä, joissa toimivat myös lapsiperheiden palvelut. Aikuissosiaalityön lähipalvelut koostuvat pääsääntöisesti sosiaalihuoltolain mukaisista palvelutarpeen arvioinneista ja palveluista, sosiaaliohjauksesta ja ennalta ehkäisevästä työstä aikuisväestön kanssa sekä harkinnanvaraisesta toimeentulotukityöskentelystä. Kessoten aikuissosiaalityön johtava sosiaalityöntekijä toimii aikuissosiaalityön henkilöstön esimiehenä, toimintojen koordinaattorina ja yhteisten tiimien vetäjänä (aikuissosiaalityön tiimi, päihde- ja mielenterveystiimi).

Lähipalveluna kunnissa järjestetään sosiaaliohjaus, sosiaalinen kuntoutus ja matalan kynnyksen päivätoiminta eri asiakasryhmille Lähipalvelut toteutetaan pääasiallisesti sosiaaliohjaajien työpanoksella. Palvelusihteerit hoitavat aikuissosiaalityössä välitystiliasiat ja ovat sote-asemilla muutenkin asiakkaiden tavoitettavissa ohjaus- ja neuvontatilanteita varten.

Päihde- ja mielenterveystyön palvelujen koordinoinnista vastaa päihde- ja mielenterveystyön tiimi. Tiimiin voivat kuulua esimerkiksi lääkäri, johtava sosiaalityöntekijä, psykiatrinen sairaanhoitaja, kuntoutusohjaaja, lähihoitaja ja asumisohjaaja. Kuntien sosiaaliohjaajat osallistuvat oman kuntansa asiakkaiden tiimipalaveriin. Palaverit voidaan järjestää tarvittaessa videoyhteyden välityksellä. Asiakkaiden asioita käsitellään SAS-ryhmä -tyyppisesti tiiviillä yhteistyöllä.

**Vammaispalvelun** palvelumalli perustuu Kessoten vammaispalvelun työryhmän laatimaan malliin ja sen jälkeen Kehyssa luonnosteltuun hallintorakenne kokonaisuuteen.

Vammaispalvelulain mukaiset palvelut on järjestetty Keski-Satakunnan terveydenhuollon kuntayhtymässä jäsenkunnille 1.1.2011 alkaen. Vammaispalvelut on keskitetty Harjavaltaan, mutta palvelu on jalkautuvaa.

Kessotessa vammaispalvelulain mukaiset palvelut ja kehitysvammaisten erityishuollon palvelut järjestetään yhtenä palvelualueena. Toimintaa ohjaa tällä hetkellä kaksi erillistä lakia, mutta tulevaisuudessa lakien on tarkoitus yhdistyä yhdeksi vammaislaiksi. Kessoten vammaispalvelun johtava sosiaalityöntekijä toimii vammaispalvelun henkilöstön esimiehenä, toimintojen koordinaattorina ja tiimin vetäjänä.

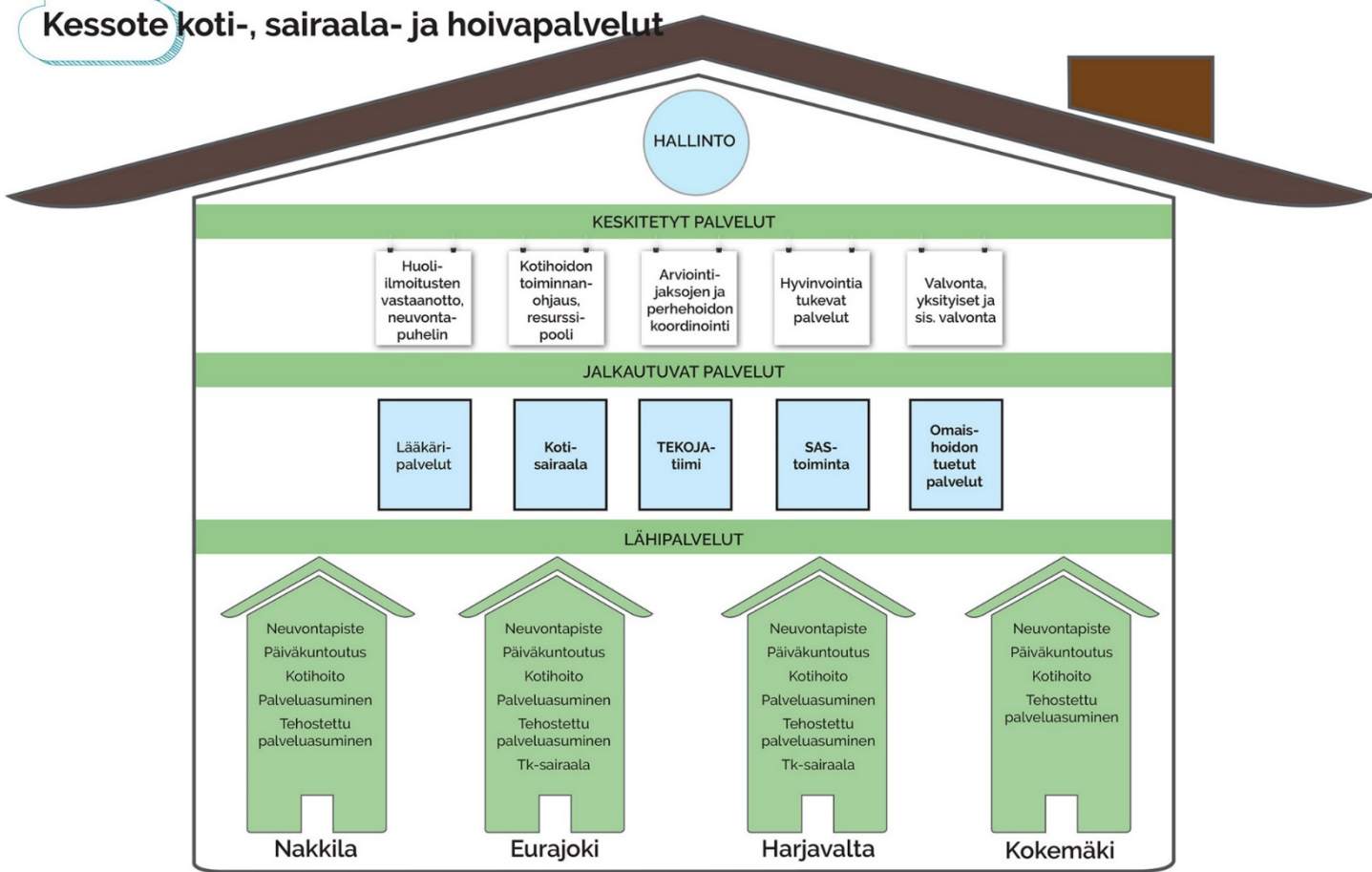
Keskitettynä, jalkautuva palveluna Kessoten vammaispalveluissa järjestetään palvelutarpeen arvioinnit, palvelu- ja sosiaaliohjaus, palvelusuunnitelmien laadinta, palvelut ja päätöksenteko sekä neuropsykiatrinen valmennus ja kuntoutusohjaus. Työntekijät jalkautuvat asiakkaiden koteihin, osallistuvat verkostoneuvotteluihin mm. eri yksiköissä sekä tekevät tiivistä yhteistyötä muiden palvelualueiden työntekijöiden ja yhteistyökumppaneiden kanssa.

Lähipalveluina järjestetään Eurajoella ja Kokemäellä kehitysvammaisten työ- ja päivätoiminta (Toimari ja Hovipaja) sekä Kokemäellä asumispalvelut (Kirsikkakoti ja asumisohjaus). Lisäksi lähipalveluina järjestetään kehitysvammaisten lasten aamu- ja iltapäivähoitoa. Lähipalveluissa toimii kaksi lähiesimiestä.

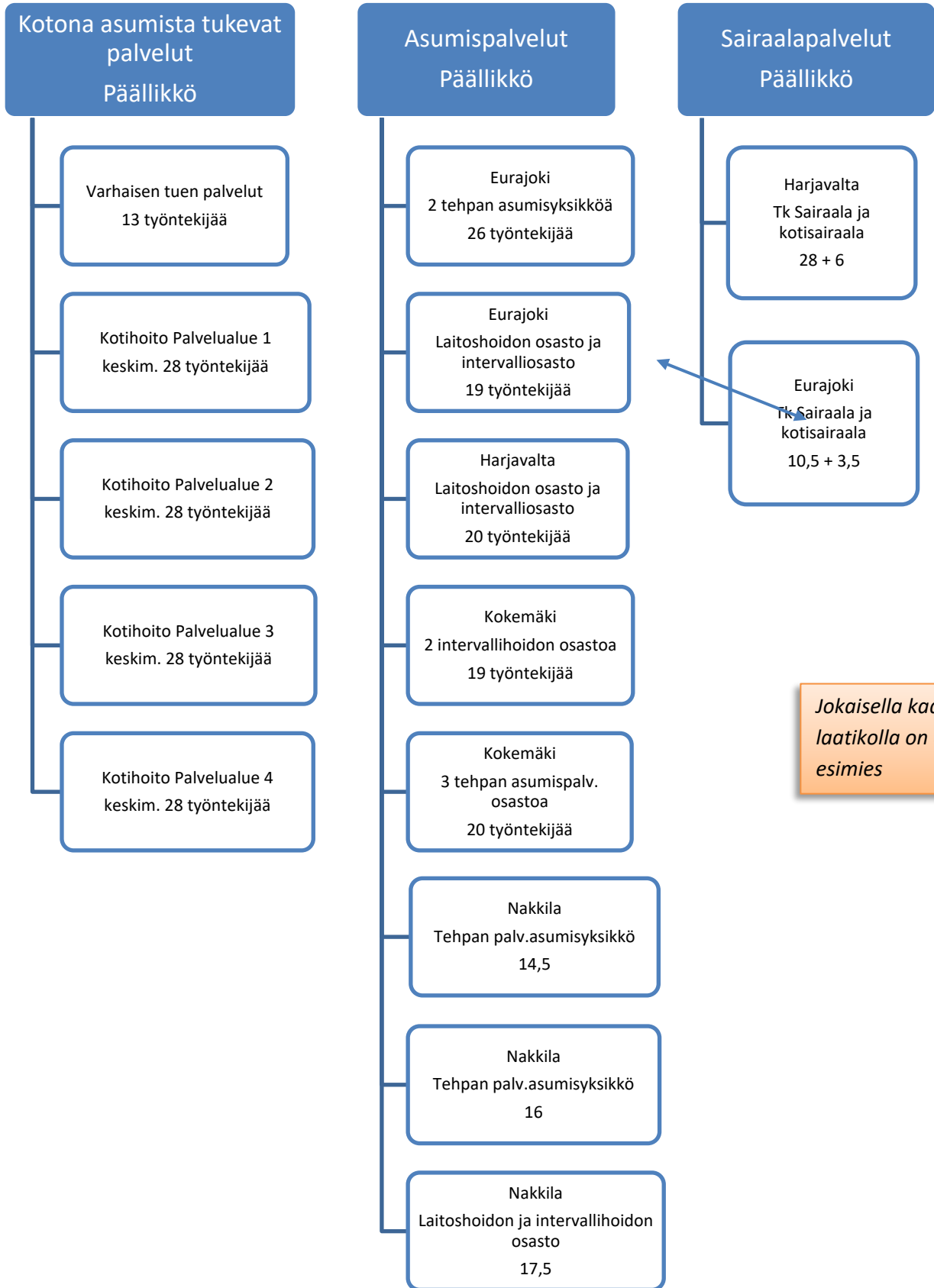
Taloussihteeri hoitaa vammaispalvelussa mm. henkilökohtaisen avun palkanlaskentaa, asiakasmaksujen laskutusta sekä kuljetuspalveluiden seuranta/tarkistusta.

## 4.2 koti-, sairaala ja hoivapalvelut

### Kessote koti-, sairaala- ja hoivapalvelut



Palvelualuejohtaja



Jokaisella kaavion laatikolla on oma esimies

## Tarkennuksia palvelusisältöihin

<b>Varhaisen tuen palvelut</b>
<ul style="list-style-type: none"><li>- sisältää palveluohjauksen, neuvontapalvelut ja palvelutarpeen arvioinnin sekä kaikenikäisten omaishoidon tuen ja ikääntyneiden kuntouttavan päivätoiminnan</li><li>- <b>omaishoidettavien määrä ja arviointi viranhaltijoiden resurssitarpeesta, jos tarvitaan esim 0,5 virkaa enemmän, saadaanko se koottua palveluohjaajien työpanoksesta vaiko esim. vammaispalvelusta?</b></li></ul>
<b>Kotihoito</b>
<ul style="list-style-type: none"><li>- sisältää kotihoidon ja kotisairaanhoidon (hlöstömäärä koko alueella 105+9=114)</li><li>- kotihoito on ajettu neljään palvelualueeseen, joilla oma esimies</li><li>- henkilöstömäärä alueilla voi vaihdella hieman, riippuen asiakaskäyntien määrästä eli resursseja kohdennetaan sinne, missä tarvetta on</li><li>- yhden palvelualueen esimiehelle kuuluu myös keskitetty toiminnanohjaus, resurssipooli sekä kotiutustiimit (Tekoja-tiimit)</li><li>- Kotihoidon myöntämis- ja maksuperusteet yhtenäistetty ja palkkioluokat yhtenäistetään 2020 lopulla</li></ul>
<b>Kuntoutus</b>
<ul style="list-style-type: none"><li>- kaikki palvelualueet sisältävät kuntoutusta, niin varhainen tuki, kotihoito, intervallihoito, sairaalahoito ja tehostettu palveluasuminen</li><li>- kuntoutuksen ammattilaiset (kuntohoitajat ja fysioterapeutit) ovat keskitetysti oman esimiehen alla. Kuntoutuksen henkilöstömäärä suunnitellaan avoterveydenhuollon puolelle.</li><li>- Kuntoutuksen työntekijöitä yhteensä noin 20 työntekijää + esimies koko Kessote organisaatiossa</li></ul>
<b>Tk sairaalat ja kotisairaalat</b>
<ul style="list-style-type: none"><li>- Eurajoen tk sairaalalla+ kotisairaalalla sekä laitoshoidon ja intervallihoito osastoilla yhteinen esimies. Tämä merkitty kaavioon nuolella.</li><li>- Sairaalapalveluiden alla myös koko palvelualueen tarvitsemat lääkäripalvelut, eli kotihoito, asumispalveluiden ja sairaalapalveluiden lääkärit. Lääkäreitä yhteensä 6-7?</li></ul>
<b>Intervallihoidon ja lyhytaikaisen perhehoidon koordinointi</b>
<ul style="list-style-type: none"><li>- jokaisessa kunnassa on 1 kotiutuskoordinaattoria (eli yht. 4)</li><li>- kotiutuskoordinaattorit toimivat yhdyshenkilöinä mm. tk sairaaloille jatkohoitopaikkoja suunniteltaessa ja koordinoivat intervallihoitoa ja lyhytaikaista perhehoitoa</li><li>- <i>kotiutuskoordinaattorit (ja tk sairaaloiden kotiutushoitajat?) saman esimiehen alaisuudessa</i></li></ul>
<b>Laadunhallinta ja yksityisten palveluntuottajien valvonta</b>
<ul style="list-style-type: none"><li>- Eurajoen laatusertifikaatin jatkuminen sekä mallin laajentaminen koko palvelualueelle, edellyttää se laatutyöhön resursointia</li><li>- Yksityisten hoivakotien valvonta edellyttää myös riittävää resursointia, jotta voidaan varmistaa sääntökirjan mukaisten asioiden toteutuminen. Yksityisiä hoivakoteja sijaitsee Kessoten kuntien alueella yhteensä 13, muilla paikkakunnilla on lisäksi 5 valvottavaa yksikköä ja omia palvelukoteja/palvelutaloja on yhteensä 5 eli kaikkiaan yhteensä 23 yksikköä. Valvontakäynti tehdään vähintään 2 kertaa vuodessa / yksikkö sekä tarvittaessa ylimääräisiä valvontakäyntejä.</li></ul>

## Palvelusihteerit ja johtamisen tukipalvelut

- palvelusihteereiden resurssia tarvitaan palvelualueella. Palvelusihteerit eivät näy kaavion työntekijämäärissä vaan ne on suunniteltu kuntayhtymän hallinnon alle. Kunnissa nyt eri määrä palvelusihteereitä, mutta riittävällä sihteeriresurssilla voidaan vähentää viranhaltijoiden ja esimiesten tehtäväkuormaa.

**Ikääntyneiden palveluiden eli Koti-, sairaala- ja hoivapalvelut palvelumalli** perustuu Kessoten Ikääntyneiden palveluiden työryhmän laatimaan malliin ja Kehy:ssä luonnosteltuun hallintorakenne kokonaisuuteen.

Ikääntyneiden palvelualueesta on muokattu Koti-, sairaala- ja hoivapalveluiden palvelualue. Kotona asumista tukevien palveluiden alla on Varhaisen tuen palvelut sekä kotihoidon palvelualueet. Varhaisen tuen palvelut sisältää palveluohjauksen, neuvontapalvelut ja palvelutarpeen arvioinnin sekä kaikenikäisten omaishoidon tuen ja ikääntyneiden kuntouttavan päivätoiminnan. Ikääntyneille järjestettävää kuntouttavaa päivätoimintaa tarjotaan jokaisen kunnan alueella, jotta varmistetaan niiden helppo saatavuus sekä minimoidaan kuljetuskustannuksia.

Kotihoito sisältää kotihoidon ja kotisairaanhoidon. Tavallinen palveluasuminen on myös kotihoidon alla ja niissä työskentelevä henkilöstö on kotihoidon henkilöstöä. Kotihoito jaetaan neljään palvelualueeseen. Toiminnanohjaus, resurssipooli sekä kotiutustiimit (Tekoja-tiimit) keskitetään yhden palvelualueen esimiehen alle. Tällä halutaan varmistaa resurssien kohdentaminen sinne, missä palveluntarvetta kulloinkin on. Kotihoidon henkilöstöresurssit ja asiakkaiden palvelutarpeet vaihtelevat viikottain ja jopa päivittäin ja vaihteluväli on sitä suurempi, mitä pienempi työyksikkö on. Yhteinen keskitetty resurssipooli ja toiminnanohjaus tasaa tilannetta.

Asumispalvelut sisältävät kuntien alueella sijaitsevat laitoshoidon ja tehostetun palvelusumisen yksiköt sekä näissä yksiköissä sijaitsevan lyhytaikaishoidon. Jokaiseen kuntaan tulee lyhytaikaishoitoa ja sairaalahoidosta jotkohoitoon koordinoivat kotiutuskoordinaattorit. Tk sairaalassa vastinparina toimii kotiutushoitaja.

Kotihoidon palvelualueet ja ikääntyneiden asumisyksiköt toimivat jatkossakin lähipalveluina. Sairaalapalvelut (sis. Tk sairaalat ja kotisairaalapalvelut Harjavallassa ja Eurajoella) on sijoitettu Koti-, sairaala- ja hoivapalveluiden palvelualueen alle, koska näillä palveluilla nähdään erittäin tiivis yhteys mm. kotihoitoon ja lyhytaikaiseen palveluasumiseen. Tällä halutaan varmistaa myös jatkossakin saumaton yhteistyö em. palveluiden välillä.

Sosiaalihuoltolain mukaiset kuljetuspalvelut yhdistetään vammaispalvelun kuljetuspalveluiden kanssa samoille viranhaltijoille. Kuljetuspalveluiden koordinointi keskitetään Sosiaalityö- ja perhepalvelut – palvelualueen alle.

Omaishoidon ja perhehoidon koordinointi keskitetään alueellisesti ja omaishoidon tuen palveluiden koordinointiin varataan riittävä resurssimäärä. Omaishoidontuesta vastaavat viranhaltijat jalkautuvat kuntien alueella.

Kaikki palvelualueiden osalta kuntoutus nähdään tärkeänä palvelumuotona ja yksiköissä työskentelee myös kuntoutuksen ammattilaisia. Kuntoutuksen ammattilaiset (kuntohoitajat ja fysioterapeutit) on suunniteltu keskitetyksi saman esimiehen alle ja kuntoutuksen henkilöstö sijoittuu organisaatiossa avoterveydenhuollon puolelle.



Eurajoella käytössä oleva laadunhallinta-järjestelmä pyritään laajentamaan koko Kessoten vanhushpalveluita koskevaksi. Yksityisiä palveluntuottajia ja hoivakoteja on alueella runsaasti ja näiden valvonta vaatii runsaasti resurssia. Valvontatyön osalta pitää vielä ratkaista, edellyttääkö se omaa henkilöstöresursointia vai voiko sen sisällyttää palvelupäälliköiden tehtäviin.

## 5. Kuntien ja Kessoten rajapinnat ja vastuunjakotaulukko

12.5.2020

Sovittava asia	Vastuutaho	Ehdotuksia yhteistyömuodoista
<b>Hyvinvoinnin ja terveyden edistäminen (kaiken ikäiset kuntalaiset)</b>		
Hyvinvointikertomus ja vuosiraportit	Kunta	Kessoten edustaja mukana kuntien hyvinvointityöryhmissä ja osallistuu hyvinvointikertomusten laadintaan
Järjestöille ja yhteisöille myönnettävät avustukset	Kunta	
Kuntakohtaiseen päätökseen perustuvat avustukset yksityiselle henkilölle (Eurajoella syöpä-, munuaistauti- ja ms-korvaukset)	Kunta	Perustuvat kuntakohtaiseen päätöksentekoon, eivät ole lakisääteisiä.
<b>Lasten ja perheiden palvelut</b>		
Oppilas- ja opiskelijahuolto	Kunta	Kessotessa johtava kuraattori, toimenkuva ja mallinnus 5/2020
Koulupsykologi	Kunta	
Lasten- ja nuorten hyvinvointisuunnitelma	Kessote + Kunta	Perustetaan alueelle yksi yhteinen lasten- ja nuorten hyvinvointityöryhmä, jossa sekä Kessoten että kuntien edustajia
Neuvola ja kouluterveydenhuolto	Kessote	
Ennaltaehkäisevä ohjaus-, neuvonta ja ryhmätoiminta	Kessote	Yhteistyössä kuntien (sivistys) kanssa
Etsivä nuorisotyö	Kunta	
Perhekeskus	Kessote + Kunta	Perhekeskuksen koordinoinnista vastaa Lape-työryhmä
Ehkäisevä päihde-(ja mielenterveys)työ	Kessote + Kunta	Kessoten alueelle 1 yhdyshenkilö ja työryhmä
<b>Aikuispalvelut ja työllisyyden hoito</b>		
Työllisyydenhoito	Kunta	Kunta vastaa työpajoista
Kuntouttava työtoiminta	Kessote + Kunta	Kessotessa tehdään päätös kuntouttavasta työtoiminnasta. Kunta vastaa käytännön palvelun järjestämisestä ja kirjaa asiakkaita koskevat asiat Kessoten asiakastietojärjestelmään. Sosiaalityön palvelusta vastaa Kessote.
<b>Ikäntyneiden palvelut</b>		
Ikäpoliittinen ohjelma <i>yhteinen alueellinen ohjelma</i>	Kunta	Kessoten edustaja mukana kuntien niissä työryhmissä, jotka laativat ikäpoliittisen ohjelman ja osallistuvat osaltaan suunnitelman laadintaan
<i>Vanhusneuvosto</i> <i>paikalliset neuvostot</i>	Kunta	Kessoten edustaja mukana kuntien vanhusneuvostoissa